



***Powiatowy Program Działań  
na rzecz Osób Niepełnosprawnych.***

***Miasto Rzeszów – powiat grodzki***



***Opracował:  
Zespół MOPS w Rzeszowie***

***luty 2003***

## Spis treści

<b>Wstęp</b> .....	str. 3
<b>I. Diagnoza i opis działań dotychczasowych</b> .....	5
1. Charakterystyka osób niepełnosprawnych zamieszkałych w Rzeszowie.....	5
2. Społeczne skutki niepełnosprawności.....	10
3. Sytuacja osób niepełnosprawnych – dotychczasowe działania samorządu Miasta Rzeszowa na rzecz osób niepełnosprawnych.....	12
<b>II. Powiatowy program działań na rzecz osób niepełnosprawnych</b> .....	19
1. Cel działań.....	19
2. Planowane przedsięwzięcia, podmioty odpowiedzialne za ich realizację oraz przewidywane terminy realizacji.....	19
3. Realizacja zadań ustawowych.....	31
3.1. Rehabilitacja zawodowa.....	32
3.2. Rehabilitacja społeczna.....	32
4. Przestrzeganie praw osób niepełnosprawnych.....	33

## **Wstęp.**

Jedną z grup, z którą mają częsty kontakt pracownicy Miejskiego Ośrodka Pomocy Społecznej w Rzeszowie stanowią osoby niepełnosprawne. Specyfika ich potrzeb i oczekiwań wymaga inicjowania i realizowania wielu działań, które chronią te osoby przed bezradnością, stwarzają im warunki do rozwoju, oraz motywują do aktywności i zaradności urzeczywistniając zasadę wyrównywania szans i integracji osób niepełnosprawnych ze społeczeństwem.

Uchwalona przez Radę Miasta Rzeszowa w 2001 roku „Strategia rozwiązywania problemów pomocy społecznej” wytyczyła główne kierunki pomocy osobom najbardziej potrzebującym w tym osobom niepełnosprawnym. Dokument ten zawiera cele długoterminowe wymagające większych nakładów oraz programy szczegółowe, które mogą być realizowane w ramach posiadanych środków i możliwości kadrowych. Główne cele jakie zostały wytyczone w działalności na rzecz osób niepełnosprawnych obejmowały:

- działania zmierzające do zdiagnozowania środowiska osób niepełnosprawnych,
- stworzenie możliwości pełnej rehabilitacji leczniczej, psychologicznej i społecznej osób niepełnosprawnych,
- wyrównywanie szans życiowych osób niepełnosprawnych,
- wykorzystywanie lokalnego potencjału w procesie integracji osób niepełnosprawnych ze społeczeństwem,
- doskonalenie systemu pomocy osobom niepełnosprawnym,
- zintegrowanie działań samorządu terytorialnego i organizacji pozarządowych na rzecz profilaktyki i rozwiązywania problemów osób niepełnosprawnych.

Działania na rzecz osób niepełnosprawnych podejmowane przez Miasto winny być interdyscyplinarne. Nie dotyczą bowiem jedynie obszaru pomocy społecznej, ale muszą również znaleźć swoje odzwierciedlenie w pracach Biura Rozwoju Miasta Rzeszowa, Wydziału Architektury, Wydziału Gospodarki Komunalnej i Inwestycji, zadaniach realizowanych przez Rzeszowską Gospodarkę Komunalną, a zwłaszcza jej oddziały MPK i MZBM, przez Miejski Zarząd Dróg i Zieleni, Wydział Edukacji i podległe mu jednostki oświatowe, Biuro Pełnomocnika Prezydenta ds. Zdrowia i Opieki Społecznej, Wydział Kultury Sportu i Turystyki i inne.

Jedną z podstawowych przesłanek skutecznego działania polityki lokalnej jest znajomość skali i natężenia problemów, które ma ona rozwiązywać. Mimo wieloletnich tradycji działań na rzecz osób niepełnosprawnych wiedza na temat sytuacji życiowej i potrzeb tej części społeczeństwa w naszym kraju i w naszym mieście nie była wystarczająca. Główny cel jaki został postawiony z chwilą przejęcia nowych zadań z zakresu rehabilitacji osób niepełnosprawnych, zawarty w „Strategii...”, to zgromadzenie możliwie rzetelnej wiedzy na temat skali i natężenia problemu niepełnej sprawności w Rzeszowie. Uznano, że posłuży ona do kształtowania lokalnej polityki społecznej i umożliwi ustalenie priorytetów działań na rzecz osób niepełnosprawnych.

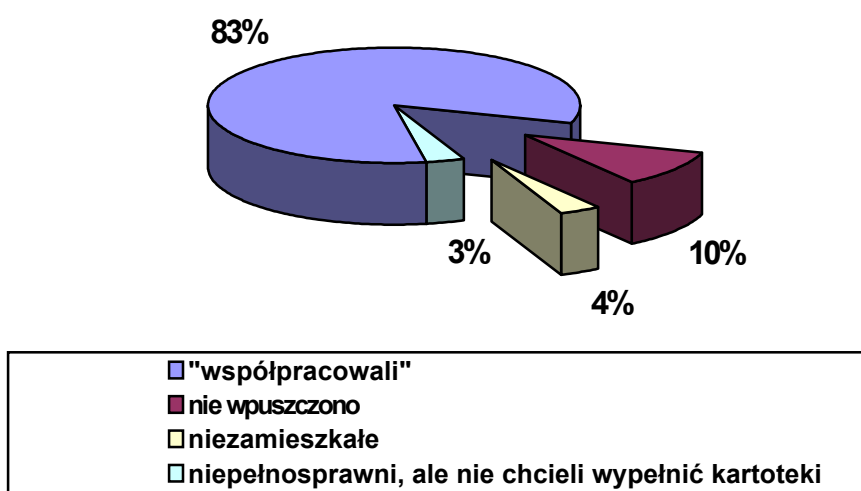
Miejski Ośrodek Pomocy Społecznej opracował projekt utworzenia „Bazy danych o osobach niepełnosprawnych”, który został zatwierdzony i sfinansowany przez Zarząd Miasta. W maju 2000 roku przystąpiono do realizacji programu **„Baza danych o osobach niepełnosprawnych zamieszkałych w powiecie grodzkim – Miasto Rzeszów.”** Realizację programu zakończono w czerwcu 2002 roku opracowując i wydając w formie broszury „Charakterystykę osób niepełnosprawnych zamieszkałych w Rzeszowie”.

## I. Diagnoza i opis działań dotychczasowych.

### 1. Charakterystyka osób niepełnosprawnych zamieszkałych w Rzeszowie.

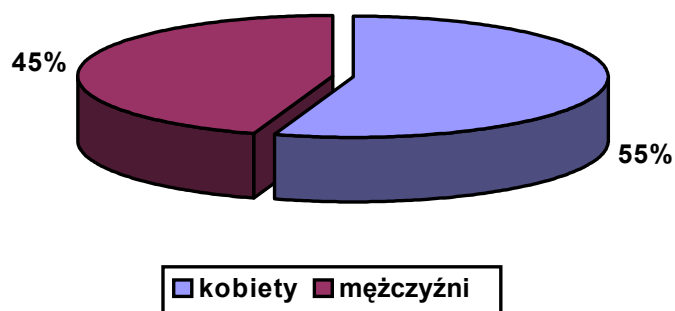
Informacje zebrane w ramach realizacji programu „Baza danych o osobach niepełnosprawnych zamieszkałych w powiecie grodzkim – Miasto Rzeszów” naświetliły powszechność i intensywność problemów życiowych osób niepełnosprawnych w odniesieniu do: sytuacji zdrowotnej, mieszkaniowej, materialnej, problemów z pracą, barierami architektonicznymi i w komunikowaniu się. W toku zbierania danych uzyskano informacje o 10015 osobach niepełnosprawnych. Do 5121 mieszkań ankietarzy nie zostali wpuszczeni a w 1604 mieszkaniach osoby przyznały się do niepełnosprawności lecz nie zgodziły się na wypełnienie ankiety. Z powyższego można by wnioskować, że uzyskaną w „Bazie” liczbę osób niepełnosprawnych należy proporcjonalnie powiększyć ze względu na to, że osoby niepełnosprawne miały tendencję do nie ujawniania faktu swojej niepełnosprawności – wtedy uzyskalibyśmy 17654 osoby niepełnosprawne – dla 162 tysięcznego Rzeszowa dałoby to około 11 %. Należy podkreślić, że jest to jedynie wartość szacunkowa.

Uzyskane w toku badań informacje o osobach niepełnosprawnych stanowią dobre źródło wiedzy o tej grupie mieszkańców Rzeszowa, z uwagi na wielkość próby można wnioskować o całej populacji osób niepełnosprawnych w naszym mieście.



*Rys. 1. Mieszkania odwiedzone przez ankietatorów - podział ze względu na gotowość mieszkańców do udzielenia informacji.*

Dane uzyskane przez ankieterów wskazują, że wśród osób niepełnosprawnych zamieszkałych w Rzeszowie przeważają kobiety – stanowią ok. 55 % populacji badanych niepełnosprawnych.



*Rys. 2. Struktura osób niepełnosprawnych według płci.*

Niepełnosprawne dzieci stanowią około 16 % ogółu niepełnosprawnych, w tym w wieku do 14 lat jest około 12 %.

Wśród osób niepełnosprawnych znaczną część stanowią osoby z umiarkowanym stopniem niepełnosprawności (30 %).

Osoby z orzeczoną lekkim stopniem niepełnosprawności posiadające ograniczoną zdolność zarobkowania stanowią 19 % ogółu niepełnosprawnych.

Osoby całkowicie niezdolne do pracy i wymagające opieki innej osoby (znaczny stopień niepełnosprawności) stanowią 19 %.

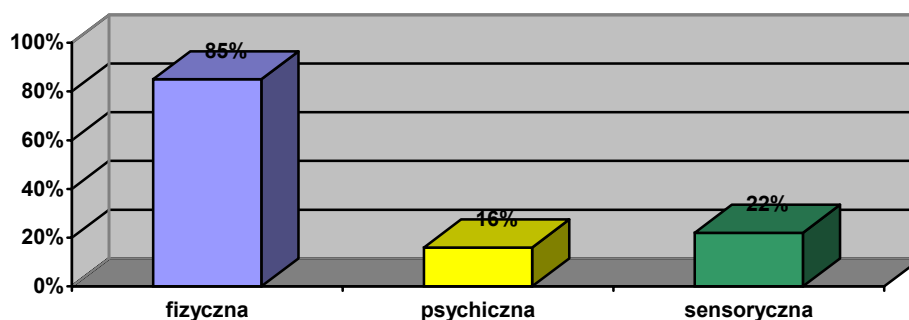
Pobieranie zasiłku pielęgnacyjnego (bez orzeczenia niepełnosprawności) było powodem uznania za niepełnosprawnych 18 % osób umieszczonych w „Bazie”.

Część niepełnosprawnych nie posiada orzeczenia o niepełnosprawności. Są to w większości osoby starsze, po 60 roku życia oraz dzieci, resztę stanowią ludzie młodzi, którzy z różnych względów czują się niepełnosprawnymi lecz nie posiadają stosownego orzeczenia.

Biorąc za kryterium podziału rodzaj niepełnosprawności, wyróżniamy:

- osoby z **niepełnosprawnością sensoryczną** – uszkodzeniem narządów zmysłu, do których należą niewidomi i niedowidzący, głusi i niedosłyszący,
- osoby z **niepełnosprawnością fizyczną**, do których należą osoby z niepełnosprawnością motoryczną (z uszkodzeniem narządu ruchu) oraz z przewlekłymi schorzeniami narządów wewnętrznych,
- osoby z **niepełnosprawnością psychiczną**, do których należą osoby z niepełnosprawnością intelektualną, psychicznie chorzy, z zaburzeniami osobowości i zachowania, chorzy na epilepsję z zaburzeniami świadomości,
- osoby z **niepełnosprawnością złożoną** – dotknięte więcej niż jedną niepełnosprawnością.

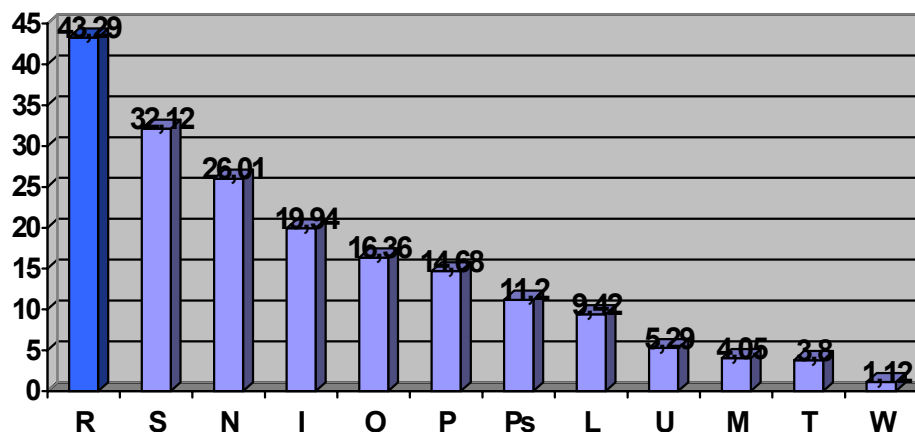
Uwzględniając taki podział wśród niepełnosprawnych umieszczonych w bazie: około 85 % stanowią osoby z niepełnosprawnością fizyczną, 16 % - psychiczną i 22 % - sensoryczną.



*Rys. 3. Struktura osób niepełnosprawnych umieszczonych w „Bazie” według rodzaju niepełnosprawności.*

Wśród osób niepełnosprawnych ujętych w „Bazie” występują grupy schorzeń:

- 43,29 % - „R” - choroby układu ruchu
- 32,12 % - „S” - choroby krążenia
- 26,01 % - „N” - choroby neurologiczne
- 19,94 % - „I” – inne
- 16,36 % „O” - choroby narządu wzroku
- 14,68 % - „P” układu oddechowego
- 11,20 % - „Ps” - choroby psychiczne
- 9,42 % - „L” - choroby narządu słuchu, mowy
- 5,29 % - „U” - upośledzenie umysłowe
- 4,05 % - „M” - choroby układu moczowo-płciowego
- 3,80 % - „T” - choroby układu pokarmowego
- 1,12 % - „W” - wiek



*Rys. 4. Grupy schorzeń osób niepełnosprawnych.*

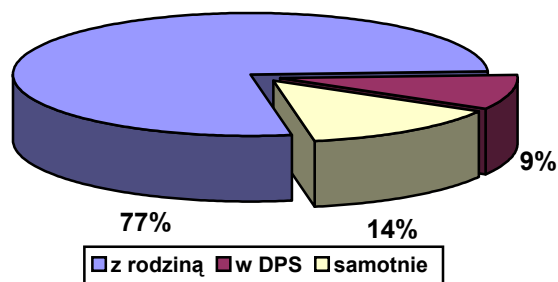
Dzięki przeprowadzonym badaniom ustaliliśmy, że wbrew potocznej opinii osoby niepełnosprawne nie żyją samotnie. Około 85 % niepełnosprawnych żyje w wieloosobowych gospodarstwach domowych i może liczyć na pomoc współmieszkańców.

Stopień niepełnosprawności:	Gospodarstwa domowe:					
	1-osobowe	2-osobowe	3-osobowe	4-osobowe	5-osobowe	6 i więcej
Ogółem	945 15,29 %	1447 23,42 %	1171 18,95 %	1053 17,04 %	717 11,60 %	572 9,26 %
znaczny	222 3,59 %	348 5,63 %	268 4,34 %	141 2,28 %	92 1,49 %	71 1,15 %
umiarkowany	284 4,60 %	493 7,98 %	391 6,33 %	317 5,13 %	168 2,72 %	116 1,88 %
lekki	140 2,27 %	246 3,98 %	249 4,03 %	230 3,72 %	149 2,41 %	131 2,12 %
nie ustalony	272 4,40 %	314 5,08 %	242 3,92 %	338 5,47 %	290 4,69 %	241 3,90 %

*Tabela 1. Osoby niepełnosprawne według stopnia niepełnosprawności i liczby osób w gospodarstwie domowym w 2000 r.*



Najczęściej opiekę nad osobą niepełnosprawną pełni rodzina – 77 %, 9 % osób wymagających całodobowej opieki i pielęgnacji korzysta ze zinstytucjonalizowanej formy opieki w DPS, zaś 14 % radzi sobie sama.



*Rys. 5. Struktura osób niepełnosprawnych w zależności od tego, kto sprawuje opiekę.*

Większość osób niepełnosprawnych jest – nie zawsze ze swojej winy – bierna zawodowo. Tylko 18 % niepełnosprawnych mężczyzn w wieku produkcyjnym deklaruje, że jest aktywna zawodowo. Natomiast w przypadku niepełnosprawnych kobiet w wieku produkcyjnym, odsetek ten jest jeszcze niższy i wynosi około 14 % .

Ze względu na swoją niepełnosprawność około 21 % osób zarejestrowanych w „Bazie” nie wychodzi samodzielnie na zewnątrz, 9 % zgłasza wprost potrzebę pomocy drugiej osoby (opieki lekarskiej, pielęgniarstwa, opieki specjalistycznej, opiekunki, pomocy w robieniu zakupów) a niekiedy potrzebę całodobowej opieki.

Utworzona „Baza danych o osobach niepełnosprawnych” wymaga stałej aktualizacji i uzupełniania posiadanych danych o osobach niepełnosprawnych – ich podstawowych cechach społeczno – demograficznych (tj. wiek, płeć, wykształcenie, stopień niepełnosprawności) i sytuacji rodzinnej. Sposób stałego uzupełniania danych i ich modyfikowania, który będzie możliwy do realizacji tylko przy współpracy z instytucjami, organizacjami i stowarzyszeniami działającymi na rzecz osób niepełnosprawnych. został zamieszczony w projekcie pt. „Aktualizacja bazy danych”.

## **2. Społeczne skutki niepełnosprawności.**

Choroba i niepełnosprawność to czynniki, które prowadzą do pogorszenia kondycji finansowej każdej rodziny bez względu na jej przynależność społeczno – zawodową i miejsce zamieszkania. Sytuacja taka to z jednej strony efekt wydatków na leczenie, rehabilitację i różnego typu świadczenia będące udziałem rodzin, w których żyją osoby z ograniczoną przez chorobę sprawnością, z drugiej zaś skutek ograniczenia dochodów, - utraty pracy, życia z renty inwalidzkiej oraz ograniczenia aktywności zawodowej i możliwości zarobkowych innych członków rodziny zobowiązanych do świadczeń opiekuńczych.

Na tę typową sytuację mogą nałożyć się jeszcze dodatkowe uwarunkowania, które czynią życie tych rodzin szczególnie trudnym. Uwarunkowania te to:

- wcześniejsza trudna sytuacja bytowa, na przykład brak podstawowego standardu wyposażenia gospodarstwa domowego (brak podstawowych mebli, pralki, lodówki),
- wysoki poziom wydatków, gdy więcej niż jedna osoba wymaga działań leczniczo – rehabilitacyjnych,
- niezaradność życiowa członków rodziny, nieumiejętność gospodarowania ograniczonymi środkami finansowymi.

Dotknięcie jednego z członków rodziny niesprawnością stanowi dla rodziny sytuację kryzysową. Wymaga to odpowiedniego systemu interwencji kryzysowej stwarzającej dla osoby niepełnosprawnej i jej rodziny możliwość skorzystania z efektywnego systemu wsparcia, stanowiącego warunek prewencji podstawowej. Z drugiej strony brak konstruktywnego rozwiązania sytuacji kryzysowej w przeszłości domaga się wypracowania warunków sprzyjających aktywizacji zarówno samej osoby niepełnosprawnej jak i jej rodziny.

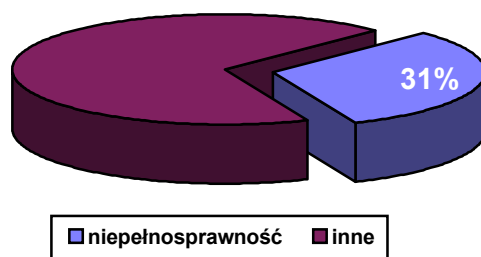
Niepełnosprawność uderza najbardziej w finansową i emocjonalną stronę rodziny. Rodzina w takiej sytuacji wymaga zwłaszcza nieinstytucjonalnych form pomocy, maksymalnie zindywidualizowanych i dostosowanych do jej potrzeb. Wzmocnienia wymaga sama rodzina, bo ona zapewnia najpełniej i w sposób ciągły możliwość poznawania uczucia miłości, zaspokajania potrzeb wolności, religijności. To rodzina, niezależnie od charakteru dokonujących się zmian w życiu społecznym, z natury broni godności oraz podmiotowości prawnej swych członków.

W zetknięciu z niepełnosprawnością jednego ze swych członków, w rodzinie musi dokonać się ogromny proces, którego zasadniczym elementem jest osobista przemiana każdej z pozostałych osób. Szczególnie trudna sytuacja narasta w rodzinie wychowującej nieletnie dziecko. Często rodzice po uzyskaniu informacji, że ich dziecko jest niepełnosprawne, przeżywają bardzo silnie negatywne emocje. W rezultacie ulegają zakłóceniu (czasami bardzo poważnemu) relacje między członkami rodziny, szczególnie zaś między małżonkami oraz między rodzicami a niepełnosprawnym dzieckiem. Przeżycia, które występują prawie we wszystkich rodzinach bez względu na to, jaki rodzaj niepełnosprawności występuje u dziecka można podzielić na:

- **Okres szoku**, gdy rodzice dowiadują się o niesprawności dziecka, jest to okres silnych negatywnych przeżyć.
- **Okres kryzysu emocjonalnego**, kiedy rodzice nie mogą pogodzić się z myślą, że mają niepełnosprawne dziecko, spostrzegają swoją sytuację jako beznadziejną, są przygnębieni, zrozpaczeni i bezradni.
- **Okres pozornego przystosowania się** do sytuacji, kiedy to rodzice podejmują nieracjonalne próby przystosowania się do sytuacji w jakiej się znaleźli po stwierdzeniu u dziecka niesprawności. Rodzice nie mogą pogodzić się z faktem, że ich dziecko jest niepełnosprawne, stosują różne mechanizmy obronne – tzn. deformują obraz rzeczywistości zgodnie ze swymi pragnieniami. W konsekwencji wytwarzają sobie nierealny obraz dziecka, który dominuje nad rzeczywistością.
- **Okres konstruktywnego przystosowania się** do sytuacji. Jego istotą jest przepracowanie przez rodziców problemu, czy i jak można pomagać dziecku. Osobista przemiana stanowi warunek pełnej integracji osób z niepełnosprawnością i ich rodzin w społeczności lokalnej. W procesie tym od strony teoretycznej należy koncentrować się na takich pojęciach jak wola, poczucie podmiotowości i godności, dążenie do autentycznej tożsamości. Natomiast w funkcjonowaniu osoby niepełnosprawnej musi pojawić się:
  - próba samodzielnego poprawienia własnego działania oraz inicjowania zmian w sobie, które to zachowania są dla osoby pożądaną wartością.

- potrzeba korzystania z książek i poradników samopomocowych, które pomagają wskazać drogę zmiany na lepsze w swoim funkcjonowaniu.

Wśród wszystkich rodzin objętych pomocą społeczną w 1999 roku 31 % stanowiły rodziny z osobą niepełnosprawną.



*Rys 6. Struktura osób korzystających z pomocy finansowej z powodu niepełnosprawności na tle wszystkich petentów MOPS.*

### **3. Sytuacja osób niepełnosprawnych w Rzeszowie – dotychczasowe działania samorządu Miasta Rzeszowa na rzecz osób niepełnosprawnych.**

Rok 1990 „wprowadzający” nowe jednostki samorządu terytorialnego, a następnie rok 1999 – nowy podział administracyjny kraju, samorząd szczebla powiatowego i wojewódzkiego - przyniosły nową rzeczywistość i nowy podział zadań. Zadania te wiążą się także ze środowiskiem osób niepełnosprawnych. Dotychczasowe doświadczenia w pracy na rzecz osób niepełnosprawnych przybliżyły problematykę tych osób, ich możliwości, oczekiwania i potrzeby.

Dużym problemem dla osób niepełnosprawnych są bariery architektoniczne występujące zarówno w miejscu zamieszkania jak i w budynkach użyteczności publicznej, na ulicach miasta czy w komunikacji miejskiej. Bariery te nie tylko utrudniają, ale niekiedy wręcz uniemożliwiają niepełnosprawnym uczestnictwo w normalnym życiu.

W ostatnich latach w Rzeszowie **usunięto wiele barier architektonicznych**; większość ulicznych chodników posiada podjazdy, zainstalowano 7 systemów sygnalizacji dźwiękowej na przejściach dla pieszych z myślą o osobach niewidomych lub niedowidzących, po mieście kursuje 50 niskopodłogowych autobusów MPK z podestami umożliwiającymi wjazd do autobusu wózkiem inwalidzkim.

Od 1997 r. SP ZOZ Nr 1 świadczy **usługi przewozowe** specjalnym mikrobusem przewożąc pasażerów w relacji „drzwi–drzwi”, w systemie radio–taxi. Mikrobus ten wykorzystywany jest głównie do przewozu niepełnosprawnych dzieci z domu do szkoły oraz ze szkoły do domu.

W wielu obiektach miejskich **wykonano podjazdy i barierki oraz przystosowano toalety do korzystania przez niepełnosprawnych**. Tak jest w przypadku obiektów Przedszkoli Nr 17 i 28, Szkół Podstawowych Nr 2, 5, 6, 17, 22, 23, 25, Gimnazjów Nr 4, 6, 7 oraz IX Liceum Ogólnokształcącego i Zespołu Szkół Specjalnych. W Szkole Podstawowej Nr 22 na Baranówce oraz Gimnazjum Nr 7 na Nowym Mieście i w Zespole Szkół Specjalnych przy ul. Marszałkowskiej 24a zniesione są wszelkie bariery - szkoły te wyposażone są również w windy dla osób niepełnosprawnych, sale rehabilitacyjne i specjalistyczne pracownie.

W najbliższej przyszłości taki standard będzie osiągnięty w obiektach Zespołu Szkół Ogólnokształcących Nr 1 (Gimnazjum Nr 4 i IX LO) przy ul. Ofiar Katynia, a następnie w Zespole Szkół Spożywczych przy ul. Warszawskiej.

Podjazdy, barierki i przystosowane do potrzeb osób niepełnosprawnych sanitariaty posiada również większość obiektów dawnych przychodni rejonowych, w których aktualnie usługi zdrowotne świadczone są przez niepubliczne zakłady opieki zdrowotnej (N ZOZ-y). Przychodnie przy ul. Hetmańskiej i przy ul. Zbyszewskiego posiadają także windy dla niepełnosprawnych, a w 4 kolejnych obiektach windy takie zostaną wykonane już w najbliższych miesiącach (przychodnie przy ul. Siemiradzkiego, Skubisza, Rejtana i Lubelskiej).

Przy wsparciu ze środków PFRON usunięto wszelkie bariery architektoniczne podczas modernizacji Hali Widowiskowo – Sportowej na Podpromiu.

Problemy niepełnosprawnej części społeczeństwa wiążą się także w dużej mierze z ograniczonymi możliwościami oprotezowania i zakupu sprzętu ułatwiającego komunikowanie się i samoobsługę, oraz z kosztowną i trudno dostępną rehabilitacją.

Ze względu na wysokie koszty rehabilitacji, brak dostępu do sprzętu kompensującego utratę funkcji organizmu, chorzy niepełnosprawni zmuszeni są do pozostawania w domu bez możliwości usprawniania się. Prowadzi to w konsekwencji do pogorszenia stanu zdrowia, izolacji społecznej, osamotnienia i bezradności życiowej. Biorąc pod uwagę powyższy fakt przy opracowywaniu „Strategii...” zaplanowano **utworzenie wypożyczalni sprzętu rehabilitacyjnego**, której potrzebę funkcjonowania potwierdziły dane pozyskane z badań osób niepełnosprawnych. Zamierzenie to jako jeden z komponentów zostało ujęte w ramach „Modelowego programu działań na rzecz osób niepełnosprawnych w samorządzie – DOMINO” jako projekt **„Utworzenie wypożyczalni sprzętu rehabilitacyjnego i zapewnienie usług rehabilitacyjnych dla osób niepełnosprawnych przebywających w środowisku domowym”**. Pozyskane z programu środki umożliwiły w 2001 roku zakup części sprzętu rehabilitacyjnego dla osób dorosłych a w 2002 roku dalsze jej doposażenie. Zatrudniono rehabilitanta, który świadczy usługi rehabilitacyjne dla niepełnosprawnych klientów Ośrodka, pozostających w środowisku zamieszkania.

Niepełnosprawność dotyka także dzieci, dlatego wypożyczalnia sprzętu rehabilitacyjnego wyposażona jest również w sprzęt do rehabilitacji i reedukacji niepełnosprawnych dzieci. Ta myśl stała się przewodnią w opracowanym programie **„System wsparcia dla dzieci pochodzących z rodzin dysfunkcyjnych oraz dzieci niepełnosprawnych”**. Pozyskane z budżetu państwa na ten cel środki umożliwiły zakup sprzętu dla dzieci niepełnosprawnych oraz udział pracowników MOPS w szkoleniach dotyczących pracy z dziećmi niepełnosprawnymi. Szkolenia te poszerzyły wiedzę pracowników Ośrodka na temat niepełnosprawności fizycznej, psychicznej i intelektualnej, efektywnego poradnictwa i wspierania rodziny wychowującej niepełnosprawne dziecko.

Uwzględniając potrzeby osób w podeszłym wieku, obłożnie chorych i niepełnosprawnych, którzy wymagają pomocy w zaspokajaniu codziennych potrzeb życiowych świadczone są **usługi opiekuńcze** w tym specjalistyczne. Umożliwiają one około 500 osobom pozostającym w środowisku zamieszkania podtrzymywanie sprawności ruchowej, intelektualnej a także aktywności społecznej.

Dział usług opiekuńczych ma również pod opieką dwoje dzieci niepełnosprawnych, dla których prowadzone są zajęcia usprawniające.

Dzięki kadrze zatrudnionej w Miejskim Ośrodku Pomocy Społecznej w 2001 roku zostało przeprowadzone **szkolenie dla rodziców zastępczych**, w tym dla rodziców, którzy tworzą środowisko zastępcze dla dzieci niepełnosprawnych. Szkolenie to obejmowało kształcenie umiejętności wychowawczych sprzyjających pogłębianiu więzi w kontakcie z wychowankiem, w tym wychowankiem niepełnosprawnym.

Niepokojącym jest fakt zmniejszania ilości środków na likwidację barier architektonicznych, urbanistycznych i w komunikowaniu się dla osób indywidualnych, przekazywanych przez Państwowy Fundusz Rehabilitacji Osób Niepełnosprawnych. Uboższą również środki na dofinansowanie turnusów rehabilitacyjnych, które wśród lokalnej niepełnosprawnej części społeczeństwa cieszą się dużym zainteresowaniem.

Niepełnosprawni spotykają się również z problemami psychologicznymi i społecznymi, które wiążą się z trudnościami akceptacji samego siebie i swoich schorzeń oraz z brakiem zrozumienia ze strony ludzi zdrowych.

Zadania dotyczące osób niepełnosprawnych realizowane są przez jednostki podległe resortom: zdrowia, edukacji oraz pracy i polityki socjalnej. Ważnym elementem realizacji zadań jest koordynacja działań wszystkich jednostek z terenu miasta. Rolę koordynatora z ramienia samorządu Miasta Rzeszowa pełni Miejski Ośrodek Pomocy Społecznej, w którego strukturze organizacyjnej utworzono **Sekcję do Spraw Rehabilitacji Społecznej Osób Niepełnosprawnych**. Sekcja ta realizuje zadania z zakresu rehabilitacji społecznej.

Utworzono też **stanowisko do spraw współpracy z organizacjami pozarządowymi**, dzięki któremu utrzymywany jest stały kontakt z kilkunastoma stowarzyszeniami, działającymi na rzecz osób niepełnosprawnych. Organizacjom tym Miasto dofinansowuje statutową działalność i różnorodne przedsięwzięcia.

Zarówno dzieci jak i dorośli niepełnosprawni mieszkańcy Rzeszowa mogą korzystać z pomocy publicznych i niepublicznych (w tym prowadzonych przez organizacje pozarządowe) placówek opiekuńczo – wychowawczych, placówek służby zdrowia i oświatowo – wychowawczych działających na rzecz osób niepełnosprawnych.

- W strukturze SP ZOZ Nr 1 funkcjonuje **Ośrodek Rehabilitacji Dzieci Niepełnosprawnych** (przy ul. Starzyńskiego 19), w ramach którego działa:

- Poradnia Oceny Rozwoju i Rehabilitacji Dzieci,
- Dzienny Oddział Rehabilitacji Dzieci Niepełnosprawnych.

Poradnia zajmuje się rehabilitacją i usprawnianiem dzieci w wieku od 6 tygodnia do 7 roku życia, dzienny oddział zaś rehabilitacją i edukacją dzieci w wieku od 3 do 25 roku życia.

- Polskie Stowarzyszenie na Rzecz Osób z Upośledzeniem Umysłowym – Koło w Rzeszowie prowadzi **Ośrodek Rehabilitacyjno – Edukacyjno – Wychowawczy** dla dzieci z głębokim upośledzeniem umysłowym oraz **Ośrodek Wczesnej Interwencji** zajmujący się diagnozowaniem i kompleksową rehabilitacją małych dzieci - od urodzenia do 7 roku życia. Oba ośrodki znajdują się przy ul. Staszica 10b.

- Polski Związek Głuchych – Oddział Podkarpacki jest organem prowadzącym w Rzeszowie **Ośrodek Rehabilitacji i Wsparcia Społecznego dla Osób Niesłyszących** przy ul. Jana III Sobieskiego 3.

- **Poradnia Rehabilitacji Słuchu i Mowy dla Dzieci i Młodzieży Niesłyszącej** prowadzona dotychczas przez Polski Związek Głuchych funkcjonuje obecnie w strukturze SP ZOZ Nr 2 przy ul. Fredry 9.

- Caritas Diecezji Rzeszowskiej od 1997 roku prowadzi **Centrum dla Osób Niepełnosprawnych im. Św. Jadwigi Królowej** przy ul. Lubelskiej 13.

W Rzeszowie istnieje 8 żłobków, do których dzieci niepełnosprawne przyjmowane są na zasadach ogólnych, tzn. na podstawie zaświadczenia lekarskiego stwierdzającego możliwość uczęszczania do żłobka. Dzieci niepełnosprawne otoczone są w żłobkach szczególną troską. Pod kontrolą personelu medycznego wykonują ćwiczenia usprawniające zalecone przez lekarza.

Dzieci w wieku przedszkolnym mają możliwość funkcjonowania w środowisku rówieśniczym dzięki istniejącym przedszkolom z oddziałami specjalnymi i integracyjnymi:

- Przedszkole Nr 17 (ul. Witkacego 5) – oddział dla dzieci z mózgowym porażeniem dziecięcym i upośledzeniami sprzężonymi.
- Przedszkole Nr 23 (ul. Hoffmanowej 12) – oddział dla dzieci głuchych i niedosłyszących.
- Przedszkole Nr 28 (ul. Obrońców Poczty Gdańskiej 5) – oddział integracyjny.



Powiatowy program działań na rzecz osób niepełnosprawnych.

- Przedszkole Nr 29 (ul. Wyspiańskiego 16 a) – oddział dla dzieci z upośledzeniem umysłowym w stopniu umiarkowanym i znacznym.

Nauczanie dzieci niepełnosprawnych na poziomie szkoły podstawowej odbywa się w następujących placówkach:

Szkoła Podstawowa Nr 2 (ul. Kamińskiego 12)

- trzy oddziały dla dzieci niesłyszących i niedosłyszących.

Szkoła Podstawowa Nr 10 (ul. Dominikańska 4)

- dwa oddziały specjalne; jeden dla dzieci z upośledzeniem umysłowym w stopniu lekkim i jeden dla dzieci z upośledzeniem umysłowym w stopniu umiarkowanym i znacznym (autyzm, mózgowo porażenie dziecięce).

Szkoła Podstawowa Nr 17 (ul. Bulwarowa 1)

- cztery oddziały integracyjne, do których uczęszczają dzieci niepełnosprawne ruchowo, niedowidzące, upośledzone umysłowo w stopniu lekkim.

Szkoła Podstawowa Nr 22 (ul. Ptasia 2)

- cztery oddziały integracyjne, do których uczęszczają dzieci z niepełnosprawnością ruchową i upośledzone umysłowo (mózgowe porażenie dziecięce, upośledzenia sprzężone).

Na poziomie szkoły gimnazjalnej nauka dzieci niepełnosprawnych odbywa się w:

ZSO Nr 1 – Gimnazjum Nr 4 (ul. Ofiar Katynia 1)

- dwa oddziały integracyjne dla dzieci z niepełnosprawnością ruchową, wzrokową, umysłową w stopniu lekkim, umiarkowanym i znacznym oraz z niepełnosprawnościami sprzężonymi.

ZSO Nr 3 – Gimnazjum Nr 3 (ul. Wyspiańskiego 16)

- dwa oddziały dla dzieci niesłyszących.

W ramach Zespołu Szkół Ogólnokształcących Nr 1 funkcjonuje IX Liceum Ogólnokształcące, do którego uczęszczają dzieci niepełnosprawne ruchowo, wzrokowo, słuchowo, oraz posiadające niepełnosprawność sprzężoną.

Zespół Szkół Specjalnych (ul. Marszałkowska 24a) prowadzi nauczanie dla 371 dzieci z upośledzeniem umysłowym w stopniu lekkim, umiarkowanym, znacznym i głębokim oraz dzieci z autyzmem. Obowiązek szkolny realizowany jest na poziomie szkoły podstawowej, gimnazjum i szkoły zawodowej specjalnej.

W miarę potrzeby dzieci niepełnosprawne przyjmowane są również do pozostałych szkół i przedszkoli.

Aby móc korzystać z szeregu uprawnień osoby niepełnosprawne muszą posiadać orzeczenie o niepełnosprawności, wydawane dla osób zamieszkałych w Rzeszowie przez **Powiatowy Zespół do Spraw Orzekania o Niepełnosprawności dla Miasta Rzeszowa**.

Dorośle osoby niepełnosprawne, posiadające orzeczenie o stopniu niepełnosprawności i wskazania do zajęć w warsztatach terapii zajęciowej, mogą uczestniczyć w zajęciach warsztatowych w dwóch tego typu placówkach funkcjonujących na terenie Rzeszowa. Warsztaty Terapii Zajęciowej zapewniają niepełnosprawnym rehabilitację poprzez pracę, wyrabiają umiejętności samodzielnego zaspakajania potrzeb życiowych, uczą samoobsługi oraz dają możliwość aktywnego życia w środowisku. W Rzeszowie działają:

- WTZ przy ul. Lubelskiej, dla 25 osób niepełnosprawnych, prowadzone przez Caritas Diecezji Rzeszowskiej,
- WTZ przy ul. Załęskiej, dla 50 osób niepełnosprawnych.

Wartym podkreślenia jest fakt, że na terenie miasta funkcjonują dwa specjalistyczne Domy Pomocy Społecznej. Jeden z nich przeznaczony jest dla kobiet upośledzonych umysłowo, drugi zaś dla kobiet chorych psychicznie.

Ogromnym przedsięwzięciem na rzecz osób niepełnosprawnych jest trwająca budowa Regionalnego Ośrodka Rehabilitacyjno-Edukacyjnego dla Dzieci i Młodzieży. Do realizacji tego zadania Caritas Diecezji Rzeszowskiej utworzyła specjalną fundację. Miasto przez ostatnie dwa lata dofinansowywało to przedsięwzięcie, a w końcówce roku 2002 w wyniku wspólnych działań z Fundacją Caritas pozyskano na tę inwestycję 400 000 zł. ze środków PFRON.

## **II. Powiatowy program działań na rzecz osób niepełnosprawnych.**

### **1. Cel działań.**

- Bieżące diagnozowanie środowiska osób niepełnosprawnych.
- Stworzenie możliwości do pełnej rehabilitacji leczniczej, psychologicznej i społecznej osób niepełnosprawnych.
- Wyrównywanie szans życiowych osób niepełnosprawnych.
- Wykorzystanie lokalnego potencjału w procesie integracji osób niepełnosprawnych ze społeczeństwem.
- Doskonalenie systemu pomocy osobom niepełnosprawnym.
- Zintegrowanie działań samorządu terytorialnego i organizacji pozarządowych na rzecz profilaktyki i rozwiązywania problemów osób niepełnosprawnych.

### **2. Planowane przedsięwzięcia, podmioty odpowiedzialne za ich realizację oraz przewidywane terminy realizacji.**

**1) Szkolenie pracowników socjalnych**, które przybliży problematykę niepełnosprawności zarówno fizycznej, psychicznej jak i intelektualnej. Jest to niezbędne do efektywnego poradnictwa i wspierania osoby niepełnosprawnej w samodzielnym życiu poprzez towarzyszenie jej w różnych sytuacjach życiowych (udzielanie informacji i motywowanie do działania).

Realizacja: MOPS – na bieżąco.

**2) Szkolenia pracowników Sekcji ds. Rehabilitacji Społecznej MOPS**, które wskażą nowe nurty pomocowe, zaznajomią z aktualnymi przepisami i programami dotyczącymi osób niepełnosprawnych, z nowoczesnymi metodami pracy i sprzętem rehabilitacyjnym, umożliwią rozwijanie umiejętności pracy z różnymi grupami podopiecznych.

Realizacja: MOPS – II i IV kwartał 2003 r. oraz w miarę potrzeb.

**3) Szkolenia dla pracowników Poradni Psychologiczno – Pedagogicznych, Ośrodków Rehabilitacyjnych** oraz wszystkich instytucji i organizacji zajmujących się dziećmi autystycznymi.

Celem szkoleń będzie przeszkolenie jak największej liczby pedagogów i psychologów w kierunku autyzmu i rozpropagowanie wiedzy na jego temat.

Realizacja: Rzeszowskie Stowarzyszenie na Rzecz Dzieci Niepełnosprawnych i Autystycznych „Promyk Słońca” – maj 2003 r.

**4) Rozwój pracy zespołowej.**

Pracownik socjalny wraz z konsultantem (pedagog, psycholog) opracują wspólnie z rodziną dziecka lub dorosłą osobą niepełnosprawną i jej opiekunami plan pracy i pomocy. Należy się spodziewać, że efektem takiej pracy będzie akceptacja siebie samego jako osoby niepełnosprawnej oraz postawa wspierająca ze strony członków rodziny i zmniejszenie napięcia spowodowanego niepokojem o stan zdrowia osoby niepełnosprawnej.

Realizacja: MOPS – na bieżąco.

**5) Wspieranie profesjonalnych form pomocy wolontariatem.**

Zorganizowanie grupy wolontariuszy, która będzie wspomagać rodziny wychowujące niepełnosprawne dziecko. Pomoc wolontariuszy będzie polegać na opiece nad dzieckiem, wspólnym spędzaniu czasu na zabawie i spacerach.

Realizacja : MOPS, Stowarzyszenie Niepełnosprawnych Ruchowo „Hiob” -  
– I kwartał 2003 r.

**6) Pomoc usługowa w formie:**

- doraźnych usług opiekuńczych i pielęgnacyjnych w miejscu zamieszkania,
- rehabilitacji i doradztwa rehabilitacyjnego,
- terapii psychologicznej, pedagogicznej i logopedycznej z wykorzystaniem Video Home Training, elementów terapii Veroniki Sherborne,
- usług pralniczych,
- terapii zajęciowej w miejscu zamieszkania osoby niepełnosprawnej.

Realizacja: MOPS – na bieżąco.

**7) Program wczesnej interwencji - opieki nad rodziną, w której urodziło się dziecko z grupy ryzyka, obarczone wadą rozwojową.**

Założeniem programu jest nawiązanie współpracy między rzeszowskimi szpitalami a MOPS. Celem programu jest objęcie rodziny z małym dzieckiem niepełnosprawnym pełną profesjonalną opieką. Utworzony zespół złożony z pracowników MOPS i Ośrodka Wczesnej Interwencji udzieli wsparcia, wskaże możliwości rehabilitacji, skontaktuje z grupami samopomocowymi, stowarzyszeniami. Zostanie przyjęta najbardziej ekonomiczna i wygodna formuła wizyt domowych.

Realizacja: MOPS, Ośrodek Wczesnej Interwencji, Ośrodek Rehabilitacji  
Dzieci Niepełnosprawnych – na bieżąco.

**8) Uruchomienie punktu konsultacyjno-diagnostycznego oraz prawnego dla dzieci z autyzmem i całościowymi zaburzeniami rozwojowymi.**

Realizacja: Rzeszowskie Stowarzyszenie na Rzecz Dzieci Niepełnosprawnych  
i Autystycznych „Promyk Słońca” – od kwietnia 2003 r.

**9) Wydawanie miesięcznika dotyczącego problemów osób autystycznych oraz z innymi zaburzeniami rozwojowymi i ich rodzin.**

Realizacja: Rzeszowskie Stowarzyszenie na Rzecz Dzieci Niepełnosprawnych  
i Autystycznych „Promyk Słońca” – I połowa 2003 roku.

**10) Organizacja grup wsparcia dla rodzin dzieci autystycznych i z innymi zaburzeniami rozwojowymi.**

Realizacja: Rzeszowskie Stowarzyszenie na Rzecz Dzieci Niepełnosprawnych  
i Autystycznych „Promyk Słońca” we współpracy z Ośrodkiem Rehabilitacji  
Dzieci Niepełnosprawnych – na bieżąco.

**11) Centrum informacji dla osób niepełnosprawnych.**

Utworzenie przy MOPS punktu udzielającego informacji na temat uprawnień osób niepełnosprawnych, dostępnych form pomocy, procedur załatwiania formalności, sprzętu rehabilitacyjnego, grup samopomocowych. Wydanie informatora zawierającego w przystępnej formie wszelkie potrzebne informacje dla osób niepełnosprawnych i ich rodzin.

Realizacja: MOPS – 2004 r.

## **12) Aktualizacja Bazy Danych.**

Utworzona baza danych o osobach niepełnosprawnych wymaga stałego aktualizowania. W tym celu konieczne jest opracowanie modelu współpracy z instytucjami, które zajmują się diagnozowaniem i rehabilitacją osób niepełnosprawnych.

Realizacja: MOPS – na bieżąco.

## **13) Likwidacja barier architektonicznych w budynkach MOPS przy ul. Jagiellońskiej 26 i ul. Skubisza 4.**

Miejski Ośrodek Pomocy Społecznej świadczy pomoc różnym grupom podopiecznych. Znaczną grupę klientów stanowią osoby niepełnosprawne z różnymi dysfunkcjami. Chcąc ułatwić im kontakt z instytucją pomocową należy zlikwidować bariery architektoniczne, które aktualnie uniemożliwiają osobom na wózkach pokonać schody w budynku MOPS przy ul. Jagiellońskiej i stanowią dużą przeszkodę w budynku przy ul. Skubisza gdzie realizowane są zadania z zakresu rehabilitacji społecznej. Należałoby również oznaczyć ciągi komunikacyjne wewnątrz obiektów dla osób niewidomych i niedowidzących.

Realizacja: MOPS – 2003 – 2005 r.

## **14) Utworzenie Domu Pomocy Społecznej dla mężczyzn psychicznie chorych.**

Aktualna sytuacja chorych psychicznie mężczyzn mieszkających na terenie Rzeszowa jest bardzo trudna. W Rzeszowie nie ma DPS dla psychicznie chorych mężczyzn a w przeciągu dwóch lat realizacji zadań z zakresu kierowania osób do DPS na 19 oczekujących psychicznie chorych mężczyzn tylko jeden został skierowany do domu pomocy. Podkreślenia wymaga fakt, że średni czas oczekiwania na umieszczenie w DPS chorego psychicznie mężczyzny wynosi około 6 lat. Dom Pomocy Społecznej rozwiązałby problemy rodzin, które muszą same sprawować całodobową opiekę nad chorym psychicznie członkiem rodziny.

Realizacja: MOPS – 2003 – 2005 r.

**15) Likwidacja barier architektonicznych w budynku Szpitala Miejskiego im. Jana Pawła II.**

- dostosowanie otworów drzwiowych do potrzeb osób poruszających się na wózkach na Oddziale Wewnętrznym.
- dostosowanie ciągów komunikacyjnych (posadzka, poręcze i odboje) na korytarzu Oddziału Wewnętrznego.
- modernizacja posadzki na korytarzu w holu głównym, pracowni rtg oraz pracowni rehabilitacji.
- wymiana urządzenia dźwigowego.

Realizacja: SP ZOZ Nr 1 – 2003 r.

**16) Likwidacja barier architektonicznych w Przychodniach Specjalistycznych Nr 1,2,3.**

- Przychodnia Specjalistyczna Nr 1 (ul. Hetmańska 21):
  - dostosowanie sanitariatów
  - budowa podjazdu
- Przychodnia Specjalistyczna Nr 2 (ul. Lubelska 6):
  - dostosowanie sanitariatów
  - remont podjazdu
  - wymiana 2 szt. urządzeń dźwigowych
- Przychodnia Specjalistyczna Nr 3 (ul. Hoffmanowej 8 a):
  - dostosowanie sanitariatów
  - wymiana 2 szt. urządzeń dźwigowych

Realizacja: SP ZOZ Nr 1 – 2003 r.

**17) Utworzenie Zakładu Opiekuńczo-Leczniczego (ZOL) w budynku Przychodni Specjalistycznej przy ul. Lubelskiej.**

Jest to kontynuacja zadania inwestycyjnego „Adaptacja III i IV piętra przychodni przy ul. Lubelskiej na Zakład Opiekuńczo-Leczniczy” rozpoczętego w ramach dofinansowania ze środków będących w dyspozycji Ministerstwa Zdrowia (Program Działań Osłonowych i Restrukturyzacji w Ochronie Zdrowia).

Realizacja: SP ZOZ Nr1 – 2003 r.

**18) Świadczenie usług rehabilitacyjno- opiekuńczo- wychowawczych dla dzieci w wieku od 3 do 25 roku życia.**

Realizacja: SP ZOZ Nr1 – Ośrodek Rehabilitacji Dzieci Niepełnosprawnych – 2003 r.

**19) Zakup mikrobusu do przewozu osób niepełnosprawnych na potrzeby Warsztatów Terapii Zajęciowej przy ul. Załęskiej.**

Działalność Warsztatu Terapii Zajęciowej opiera się m. in. na sprawnym środku transportowym, który umożliwia dowóz uczestników na zajęcia, ich integrację ze środowiskiem, wizyty u lekarza, wyjazdy poza miasto.

Realizacja: Warsztaty Terapii Zajęciowej – 2003 r.

**20) Zakup mikrobusu do przewozu osób niepełnosprawnych dla SP ZOZ Nr 1 w Rzeszowie.**

Aktualnie SP ZOZ Nr 1 w Rzeszowie dysponuje jednym mikrobusem przewożącym osoby niepełnosprawne w systemie radio-taxi. Mikrobus wykorzystywany jest głównie do przewozu dzieci niepełnosprawnych na trasie dom – szkoła i nie zabezpiecza zgłoszonych potrzeb.

Realizacja: SP ZOZ Nr1 – 2003 – 2004 r.

**21) Zakup mikrobusu do przewozu osób niepełnosprawnych na potrzeby Ośrodka Rehabilitacyjno – Edukacyjno – Wychowawczego w Rzeszowie.**

Realizacja: OREW Rzeszów – 2003 r.

**22) Utworzenie sali doświadczania świata dla dzieci niepełnosprawnych intelektualnie dla dwóch ośrodków: Ośrodka Rehabilitacyjno – Edukacyjno – Wychowawczego i Ośrodka Wczesnej Interwencji.**

Realizacja: Polskie Stowarzyszenie na Rzecz Osób z Upośledzeniem Umysłowym – Koło w Rzeszowie – 2003 r.



**23) Utworzenie sali doświadczania świata przy DPS dla kobiet niepełnosprawnych intelektualnie.**

Zorganizowanie takiej sali umożliwi pełny rozwój psychoruchowy mieszkanek Domu.  
Realizacja: Dom Pomocy Społecznej ul. Powstańców Styczniowych 37 – 2004 r.

**24) Modernizacja 9-ciu łazienek w DPS dla Kombatantów (ul. Powstańców Śląskich 4).**

Modernizacja będzie polegać na dostosowaniu łazienek do potrzeb osób niepełnosprawnych.

Realizacja: DPS dla Kombatantów – 2003 r.

**25) Utworzenie Domu Dziennego Pobytu dla dorosłych osób niepełnosprawnych.**

Opieka oraz rehabilitacja osób niepełnosprawnych, które ze względu na stopień upośledzenia nie mogą uczestniczyć w warsztatach terapii zajęciowej, natomiast rodziny tych osób nie chcą ich oddawać do domu pomocy społecznej.

Realizacja: Ośrodek Rehabilitacji Dzieci Niepełnosprawnych oraz Rzeszowskie Stowarzyszenie na Rzecz Dzieci Niepełnosprawnych i Autystycznych „Promyk Słońca”  
do 2004 r.

**26) Rozbudowa obiektu Zespołu Szkół Specjalnych (ul. Marszałkowska 24a).**

Stale wzrastająca liczba dzieci kwalifikujących się do nauczania specjalnego wymaga poprawy warunków lokalowych szkoły. Zorganizowanie pracowni logopedycznej, terapii pedagogicznej, integracji sensorycznej, artoterapii i muzykoterapii da dzieciom specjalnej troski możliwość pełniejszego rozwoju.

Realizacja: Zespół Szkół Specjalnych, Wydział Gospodarki Komunalnej i Inwestycji U.M.–  
2003 – 2005 r.

**27) Budowa szybu windowego i instalacja windy w Zespole Szkół Ogólnokształcących Nr 1 (ul. Ofiar Katynia 1).**

Od roku 2000 szkoła realizuje program dostosowania obiektów szkolnych do potrzeb osób niepełnosprawnych.

Realizacja: ZSO Nr 1, Wydział Gospodarki Komunalnej i Inwestycji U.M. -  
2003 – 2004 r.

**28) Doposażenie ZSO Nr 1 w sprzęt i pomoce dydaktyczne dla osób niepełnosprawnych.**

ZSO Nr 1 jest pierwszym obiektem oświatowym w Rzeszowie, dostosowanym dla osób niepełnosprawnych, w którym niepełnosprawni będą mogli kształcić się nie tylko na poziomie gimnazjalnym, lecz również ponadgimnazjalnym – ogólnokształcącym (IX LO)

Realizacja: ZSO Nr 1 – 2003 r.

**29) Doposażenie Zespołu Szkół Specjalnych w sprzęt i pomoce dydaktyczne:**

- a) doposażenie sal edukacyjnych dla dzieci z autyzmem,
- b) doposażenie pracowni technologicznej i warsztatów praktycznej nauki zawodu na kierunku ogrodnik
- c) poprawa warunków i możliwości pomocy psychologiczno – pedagogicznej.

Realizacja: ZSS – 2003 r.

**30) Doposażenie Szkoły Podstawowej Nr 2 (ul. Kamińskiego 12) w sprzęt i pomoce dydaktyczne niezbędne do realizacji procesu nauczania i rewalidacji uczniów z wadą słuchu.**

Realizacja: SP Nr 2 – 2003 r.

**31) Doposażenie w sprzęt i pomoce dydaktyczne Zespołu Szkół Ogólnokształcących Nr 3 (Gimnazjum Nr 3 i VIII LO - ul. Wyspiańskiego 12) niezbędne do realizacji procesu nauczania uczniów z wadą słuchu.**

Jest to stworzenie możliwości kontynuacji nauki przez dzieci niesłyszące i słabosłyszące na poziomie gimnazjalnym.

Realizacja: ZSO Nr 3 – 2003 r.

**32) Likwidacja barier architektonicznych oraz doposażenie w sprzęt rehabilitacyjny i pomoce dydaktyczne Szkoły Podstawowej Nr 10 (ul. Dominikańska 4) prowadzącej nauczanie w klasach specjalnych dla dzieci z upośledzeniem umysłowym i niepełnosprawnościami sprzężonymi.**

Realizacja: SP Nr 10, Wydział Gospodarki Komunalnej i Inwestycji U.M. – 2003 – 2004 r.

**33) Doposażenie w sprzęt i pomoce dydaktyczne Szkoły Podstawowej Nr 17 (ul. Bulwarowa 1) prowadzącej nauczanie w czterech oddziałach integracyjnych dla dzieci o różnym rodzaju niepełnosprawności.**

Realizacja: SP Nr 17 – 2003 r.

**34) Doposażenie w sprzęt rehabilitacyjny oraz urządzenia sportowo – rehabilitacyjne Szkoły Podstawowej Nr 22 (ul. Ptasia 2).**

Szkoła Nr 22 jako jedyna szkoła podstawowa ma całkowicie zniesione bariery architektoniczne, prowadzi nauczanie dla dzieci niepełnosprawnych w 4 oddziałach integracyjnych. W związku ze współpracą Szkoły z N ZOZ „Rehabilitant” został opracowany program rozwoju szkoły o charakterze integracyjnym ze szczególnym uwzględnieniem zajęć sportowych i wychowania fizycznego.

Realizacja: SP Nr 22 – 2003 r.

**35) Doposażenie w sprzęt rehabilitacyjny Przedszkola Nr 17 (ul. Witkacego 5).**

Przedszkole od 15 lat prowadzi oddział dla dzieci z mózgowym porażeniem dziecięcym i upośledzeniami sprzężonymi.

Realizacja: PP Nr 17 – 2003 r.

**36) Doposażenie w sprzęt i pomoce dydaktyczne Przedszkola Nr 23 (ul. Hoffmanowej 12) realizującego program edukacyjno-wychowawczy dla dzieci niesłyszących.**

Realizacja: P.P. Nr 23 – 2003 r.

**37) Doposażenie w sprzęt rehabilitacyjny Przedszkola Nr 28 (ul. Obrońców Poczty Gdańskiej 5) prowadzącego oddział integracyjny dla dzieci niepełnosprawnych.**

Realizacja: P.P. Nr 28 – 2003 r.

**38) Doposażenie w sprzęt rehabilitacyjny i pomoce dydaktyczne Przedszkola Nr 29 (ul. Wyspiańskiego 16a).**

Sprzęt i pomoce są niezbędne do pracy edukacyjno-wychowawczej i rehabilitacji dzieci z upośledzeniem umysłowym w stopniu umiarkowanym i znacznym.

Realizacja: P.P. Nr 29 – 2003 r.

**39) Dopuszczenie w sprzęt rehabilitacyjny i pomoce pedagogiczne Poradni Psychologiczno-Pedagogicznej Nr 2 (ul. Towarnickiego 4).**

Zadaniem poradni jest wspomaganie wszechstronnego rozwoju dzieci i młodzieży.

Realizacja: Poradnia Psychologiczno- Pedagogiczna Nr 2 – 2003 r.

**40) Opracowanie „Informatora o dostępności obiektów na terenie miasta Rzeszowa dla osób niepełnosprawnych”.**

Celem przedsięwzięcia jest dostarczenie osobom niepełnosprawnym jak najpełniejszej informacji ułatwiającej im dotarcie do różnych instytucji, urzędów i obiektów, a co za tym idzie umożliwienie im aktywnego uczestnictwa w życiu publicznym społeczności miejskiej.

Realizacja: MOPS – 2003 r.

**41) Giełda Pracy dla osób niepełnosprawnych.**

Realizacja: POPON – 5.09.2003 r.

**42) Udział Miasta (jako powiatu grodzkiego) w programie „JUNIOR – program aktywizacji zawodowej absolwentów niepełnosprawnych”.**

Celem programu jest aktywizacja zawodowa młodych osób niepełnosprawnych, które w okresie 12 miesięcy od dnia (określonego w dyplomie lub świadectwie) ukończenia szkoły nie podjęły dalszej nauki i nie uzyskały zatrudnienia:

- pomoc absolwentowi skierowanemu na staż przez powiatowy urząd pracy w formie dofinansowania,
- zachęta do przyjmowania niepełnosprawnych absolwentów na staże zawodowe przez pracodawców poprzez wypłacanie premii oraz refundację kosztów wynagrodzenia absolwenta w przypadku zatrudnienia go po zakończeniu stażu.

Realizacja: Urząd Miasta, Powiatowy Urząd Pracy – 2003 r.

**43) Szkolenia, kursy, warsztaty dla osób niepełnosprawnych z wadą słuchu z zakresu:**

- obsługi komputera i korzystania z internetu,
- udzielania pierwszej pomocy,
- szkolenia dla dzieci słyszących rodziców.

Realizacja: Polski Związek Głuchych – 2003 r.

**44) Szkolenia i kursy dla osób niewidomych i słabowidzących z zakresu :**

- usprawniania widzenia,
- obsługi dnia codziennego,
- obsługi komputera i korzystania z internetu.

Realizacja: Polski Związek Niewidomych Okręg Podkarpacki w Rzeszowie – 2003 r.

**45) Organizacja wystawy twórczości osób niewidomych i słabowidzących.**

Realizacja: Polski Związek Niewidomych Okręg Podkarpacki  
w Rzeszowie – wrzesień 2003 r.

**46) Organizacja konkursu czytania pisma systemem Braille'a oraz opowiadania książki mówionej.**

Realizacja: Polski Związek Niewidomych Okręg Podkarpacki  
w Rzeszowie – wrzesień - październik 2003 r.

**47) Organizacja konferencji nt. „Obywatele niepełnosprawni intelektualnie pełnoprawnymi członkami społeczeństwa. Społeczeństwo włączające z perspektywy władz państwowych, samorządowych, organizacji pozarządowych i rodziny”.**

Realizacja: Polskie Stowarzyszenie na Rzecz Osób z Upośledzeniem  
Umysłowym Koło w Rzeszowie 21 – 23 maja 2003r.

**48) V Rzeszowska Olimpiada Osób Niepełnosprawnych „Bądźmy Razem”.**

Uczestnictwo w Olimpiadzie pomoże osobom niepełnosprawnym uwierzyć we własne możliwości w dziedzinie sportu oraz poprawi ich stan psychofizyczny. Umożliwi lepsze zrozumienie zdrowej rywalizacji oraz wzajemnej solidarności, pozwoli także zawodnikom usunąć lęk i niepewność a lokalnej społeczności uświadomi godność każdej osoby bez względu na jej dysfunkcje zdrowotne.

Realizacja: Caritas Diecezji Rzeszowskiej – Centrum dla Osób Niepełnosprawnych,  
TKKF – 6 września 2003

**49) Turniej piłki koszykowej na wózkach.**

Realizacja: Polskie Towarzystwo Walki z Kalectwem – 7 września 2003 r.

**50) Wyścig osób niepełnosprawnych na wózkach ulicami Rzeszowa.**

Realizacja: TWK – 7 września 2003 r.

**51) Turnus rehabilitacyjny (hipoterapia) w Myczkowcach i Zabajce.**

Realizacja: Rzeszowskie Towarzystwo z Pomocą Rodzinie „Mirra” - 2003 r.

**52) Zorganizowanie imprez integracyjnych dla niewidomych i słabowidzących dzieci z okazji Dnia Dziecka i Św. Mikołaja.**

Realizacja: Polski Związek Niewidomych – 2003 r.

**53) Organizacja konkursu piosenki pt. „Każdy ma szansę na sukces”.**

Realizacja: Stowarzyszenie Niepełnosprawnych Ruchowo „HIOB” – 2003 r.

**54) Wyjazd rehabilitacyjno – integracyjny osób ze stwardnieniem rozsianym.**

Realizacja: Rzeszowski Klub Chorych na Stwardnienie Rozsiane – maj 2003 r.

**55) Wycieczka dla osób niepełnosprawnych w Góry Świętokrzyskie.**

Realizacja: Katolickie Stowarzyszenie Niepełnosprawnych – maj 2003 r.

**56) Organizacja warsztatów plastycznych dla niepełnosprawnych.**

Realizacja: DPS przy ul. Załęskiej – czerwiec 2003 r.

**57) Wycieczka dla osób niepełnosprawnych do Zakopanego.**

Realizacja: DPS przy ul. Załęskiej – sierpień 2003 r.

**58) Organizacja rajdu dla osób niepełnosprawnych.**

Realizacja: DPS przy ul. Załęskiej – wrzesień 2003 r.

**59) Kiermasz wytworów uczestników Warsztatów Terapii Zajęciowej i Środowiskowych Domów Samopomocy.**

Realizacja: WTZ, ŚDS, Fundacja Caritas na rzecz Regionalnego  
Ośrodka Rehabilitacyjno- Edukacyjnego  
dla Dzieci i Młodzieży w Rzeszowie – 6.09.2003 r.

**60) Przegląd Twórczości Artystycznej Młodzieży Niepełnosprawnej.**

Realizacja: Polskie Stowarzyszenie  
Młodzież Sprawna Inaczej – 05.05. 2003 r.

**61) Integracyjny turniej sportowy dla osób niepełnosprawnych.**

Realizacja: Polskie Stowarzyszenie  
Młodzież Sprawna Inaczej – czerwiec 2003 r.

**62) Eliminacje i Mistrzostwa Polski Niesłyszących w Piłce Koszykowej i w Piłce Nożnej.**

Realizacja: Rzeszowski Klub Sportowy Głuchych „Res-Gest”  
– 2003 i 2004 r.

**63) Spotkanie integracyjne z okazji Dnia Matki i Dnia Dziecka.**

Realizacja: Caritas Diecezji Rzeszowskiej-  
01.06.2003 r.

**64) Spotkanie dzieci niepełnosprawnych ze Św. Mikołajem**

We współpracy z Caritas Diecezji Rzeszowskiej Miejski Ośrodek Pomocy Społecznej organizuje spotkanie ze Św. Mikołajem. Spotkanie to jest nie tylko okazją do otrzymania prezentu ale również do integracji dzieci niepełnosprawnych oraz ich uczestnictwa w spektaklu teatralnym.

Realizacja: MOPS, Caritas Diecezji Rzeszowskiej,  
Rzeszowskie Towarzystwo im. Św. Brata Alberta  
– co roku w pierwszą sobotę po 6 grudnia.

**3. Realizacja zadań ustawowych.**

Ustawa z dnia 27 sierpnia 1997 r. (z późniejszymi zmianami) o rehabilitacji zawodowej i społecznej oraz zatrudnianiu osób niepełnosprawnych określa zadania powiatu, w szczególności z zakresu rehabilitacji zawodowej i społecznej, realizowane bezpośrednio przez starostę oraz za pośrednictwem powiatowego centrum pomocy rodzinie (PCPR lub MOPS) lub powiatowego urzędu pracy (PUP).

### 3.1. Rehabilitacja zawodowa.

Rehabilitacja zawodowa ma na celu ułatwienie osobie niepełnosprawnej uzyskanie i utrzymanie odpowiedniego zatrudnienia i awansu zawodowego przez umożliwienie jej korzystania z poradnictwa zawodowego, szkolenia zawodowego i pośrednictwa pracy.

Do zadań z zakresu rehabilitacji zawodowej realizowanych przez starostę należą:

- udzielanie pożyczki osobie niepełnosprawnej na rozpoczęcie działalności gospodarczej lub rolniczej do wysokości trzydziestokrotnego przeciętnego wynagrodzenia,
- umarzanie pożyczki na wniosek pożyczkobiorcy do wysokości 50%, pod warunkiem prowadzenia działalności gospodarczej albo rolniczej przez okres co najmniej 24 miesięcy oraz po spełnieniu pozostałych warunków umowy,
- odraczanie terminu spłaty pożyczki, rozkładanie jej spłaty na raty lub umarzanie spłaty w części albo w całości w przypadkach uzasadnionych trudną sytuacją materialną lub losową dłużnika,
- dofinansowywanie do wysokości 50% oprocentowania kredytu bankowego zaciągniętego na kontynuowanie działalności gospodarczej lub rolniczej prowadzonej przez osobę niepełnosprawną,
- zwracanie pracodawcom kosztów poniesionych w związku z przystosowaniem tworzonych lub istniejących stanowisk pracy dla osób niepełnosprawnych bezrobotnych lub poszukujących pracy i nie pozostających w zatrudnieniu, skierowanych przez powiatowy urząd pracy, do wysokości 20 krotnego przeciętnego wynagrodzenia za każde przystosowane stanowisko pracy,
- wydawanie opinii na temat utworzenia zakładu aktywności zawodowej,
- refundowanie pracodawcom kosztów szkolenia zatrudnionych osób niepełnosprawnych,
- powoływanie i odwoływanie (po uzyskaniu zgody wojewody) powiatowego zespołu do spraw orzekania o niepełnosprawności.

### 3.2. Rehabilitacja społeczna.

Stałym zadaniem MOPS w pracy na rzecz niepełnosprawnej części społeczności Rzeszowa jest **rehabilitacja społeczna**, która realizowana jest przez pracowników sekcji do spraw rehabilitacji społecznej Miejskiego Ośrodka Pomocy Społecznej w ramach środków



otrzymywanych z Państwowego Funduszu Rehabilitacji Osób Niepełnosprawnych. Realizowane są następujące zadania:

- dofinansowywanie działalności dwóch **warsztatów terapii zajęciowej**, w których rehabilitację ma zapewnionych 75 uczestników. WTZ służą ogólnemu usprawnianiu, rozwijaniu umiejętności życia codziennego oraz zaradności osobistej, a także przygotowują do życia w środowisku społecznym,
- dofinansowywanie **turnusów rehabilitacyjnych**, będących swoistą formą wypoczynku, którego głównym celem jest poprawa stanu zdrowia i sprawności psychofizycznej osób niepełnosprawnych,
- dofinansowywanie **likwidacji barier architektonicznych, urbanistycznych, transportowych, w komunikowaniu się i technicznych**. Tego typu bariery są jednymi z najistotniejszych ograniczeń utrudniających, a często wręcz uniemożliwiających osobom niepełnosprawnym kontaktowanie się z otoczeniem. Często eliminują możliwość podjęcia zatrudnienia, a niekiedy nawet samodzielnego wyjścia z domu osoby niepełnosprawnej. Usunięcie istniejących przeszkód oraz umożliwienie osobom niepełnosprawnym poruszania się w otoczeniu pozwala na podjęcie funkcji społecznych i zapewnia możliwość wykorzystania czasu wolnego.
- dofinansowywanie **sportu, kultury, rekreacji i turystyki osób niepełnosprawnych**. O takie dofinansowanie mogą ubiegać się jednostki prowadzące działalność na rzecz osób niepełnosprawnych a jednocześnie posiadające odpowiednie dla osób niepełnosprawnych warunki lokalowe i techniczne,
- dofinansowywanie **budowy i rozbudowy obiektów służących rehabilitacji**. O ten rodzaj dofinansowania mogą ubiegać się jedynie osoby fizyczne prowadzące działalność gospodarczą, osoby prawne i jednostki organizacyjne nie posiadające osobowości prawnej, prowadzące działalność związaną z rehabilitacją osób niepełnosprawnych,
- dofinansowywanie **zakupu sprzętu rehabilitacyjnego, przedmiotów ortopedycznych i środków pomocniczych**.

#### **4. Przestrzeganie praw osób niepełnosprawnych.**

Miasto winno zapewnić swoim niepełnosprawnym mieszkańcom możliwość korzystania z wszelkich praw jakie im przysługują.

## Powiatowy program działań na rzecz osób niepełnosprawnych.

Jest to prawo do świadczeń zdrowotnych, leczniczych i rehabilitacyjnych, prawo do nauki, do szkolenia się, prawo do pracy odpowiedniej do rodzaju i stopnia niepełnosprawności, prawo do świadczeń z zakresu rehabilitacji społecznej i zawodowej, prawo do uczestnictwa w życiu publicznym, kulturalnym społeczności miejskiej, itp.

Miasto Rzeszów podejmowało na przestrzeni ostatnich trzech kadencji samorządu wiele działań, aby stworzyć możliwości korzystania przez osoby niepełnosprawne z praw im przysługujących. Nadal jest jeszcze wiele do zrobienia. Podejmowane są wciąż nowe inicjatywy.

Przestrzeganie praw osób niepełnosprawnych przez Urząd Miasta i jednostki mu podległe może być przedmiotem kontroli upoważnionych do tego instytucji: NIK, PFRON, Wojewoda, Komisja Rewizyjna Rady Miasta. Dotychczas przeprowadzone kontrole w tym zakresie nie wykazały uchybień związanych z naruszaniem tych praw.