

Uchwała Nr LXIII / 1465 / 2018
Rady Miasta Rzeszowa
z dnia 28 sierpnia 2018 r.

w sprawie oceny aktualności Studium Uwarunkowań i Kierunków Zagospodarowania
Przestrzennego Miasta Rzeszowa i miejscowych planów zagospodarowania przestrzennego
obowiązujących na terenie miasta Rzeszowa latach 2014 – 2017.

Działając na podstawie art. 18 ust.2 pkt 15 ustawy z dnia 8 marca 1990 r. o samorządzie gminnym (Dz. U. z 2018 r., poz. 994, z późn. zm.) oraz art. 32 ust. 2 i 3 ustawy z dnia 27 marca 2003 r. o planowaniu i zagospodarowaniu przestrzennym (Dz. U. z 2017 r., poz.1073, z późn. zm.),

Rada Miasta Rzeszowa uchwała, co następuje:

§ 1

Przyjmuje się przedstawione przez Prezydenta Miasta Rzeszowa i zaopiniowane przez Miejską Komisję Urbanistyczno – Architektoniczną w Rzeszowie wynik i analizy zmian w zagospodarowaniu przestrzennym miasta Rzeszowa w latach 2014 – 2017 w celu oceny aktualności Studium Uwarunkowań i Kierunków Zagospodarowania Przestrzennego Miasta Rzeszowa uchwalonego Uchwałą nr XXXVII/113/2000 Rady Miasta Rzeszowa z dnia 4 lipca 2000 r., z późniejszymi zmianami oraz miejscowych planów zagospodarowania przestrzennego obowiązujących na terenie miasta Rzeszowa.

§ 2

Na podstawie analiz zmian w zagospodarowaniu przestrzennym, oceny postępów w opracowywaniu planów miejscowych oraz oceny programów sporządzania planów z uwzględnieniem decyzji zamieszczonych w rejestrach, o których mowa w art. 57 ust. 1 – 3 i art. 67 ustawy o planowaniu i zagospodarowaniu przestrzennym, a także wniosków w sprawie sporządzania lub zmiany planu miejscowego oraz „Studium”, stwierdza się:

1. W odniesieniu do Studium Uwarunkowań i Kierunków Zagospodarowania Przestrzennego Miasta Rzeszowa, z późn. zm.:

- 1) aktualność Studium Uwarunkowań i Kierunków Zagospodarowania Przestrzennego Miasta Rzeszowa, z zastrzeżeniem pkt. 2 i 3;
- 2) konieczność kontynuacji opracowania nowego Studium Uwarunkowań i Kierunków Zagospodarowania Przestrzennego Miasta Rzeszowa, zgodnie z podjętą uchwałą Nr XIX/392/2011 Rady Miasta Rzeszowa z dnia 25 października 2011 r.;
- 3) konieczność kontynuacji zmian Studium Uwarunkowań i Kierunków Zagospodarowania Przestrzennego Miasta Rzeszowa wraz z terenami nowo przyłączonymi (osiedla Bzianka).

2. W odniesieniu do miejscowych planów zagospodarowania przestrzennego:

- 1) aktualność miejscowych planów zagospodarowania przestrzennego obowiązujących na terenie miasta, z zastrzeżeniem pkt. 2 i 3;
- 2) konieczność kontynuacji rozpoczętych opracowań zmian miejscowych planów zagospodarowania przestrzennego;
- 3) potrzebę sporządzania nowych miejscowych planów zagospodarowania przestrzennego z przyczyn wynikających z:
 - a) przepisów prawa dla:

- terenów lokalizacji obiektów handlowych o powierzchni sprzedaży powyżej 2000m²,
- terenów cmentarzy,
- obszarów przestrzeni publicznej,
- obszarów wymagających przeprowadzenia scaleń i podziału nieruchomości,
- terenów, na których istnieje zagrożenie ludzi lub mienia, w tym dla obszarów szczególnego zagrożenia powodzią i dla obszarów, na których nastąpiło zniszczenie lub uszkodzenie obiektów budowlanych w wyniku osunięcia ziemi,

b) występowania terenów posiadających walory kulturowe i przyrodnicze w tym z wniosków zawartych w audycie krajobrazowym województwa lub określenia przez audyt krajobrazowy granic krajobrazów priorytetowych;

c) konieczności zapobieżenia kolizji urbanistycznych w zakresie funkcji i obsługi komunikacyjnej;

d) konieczności określenia przeznaczenia i zasad zagospodarowania dla terenów - byłych terenów zamkniętych, a także dla części terenów wskazanych wcześniej do zalesienia, a obecnie atrakcyjnych dla zabudowy lub ważnych ciągów komunikacyjnych,

e) konieczność zabezpieczenia terenów istotnych dla rozwoju miasta w zakresie:

- działalności gospodarczej,
- zabudowy mieszkaniowej,
- obiektów sportowych,
- układów komunikacyjnych,
- obiektów infrastruktury technicznej,
- terenów zieleni urządzonej i nieurządzonej.

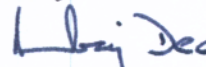
§ 3

Wykonanie uchwały powierza się Prezydentowi Miasta Rzeszowa.

§ 4

Uchwała wchodzi w życie z dniem podjęcia.

Przewodniczący
Rady Miasta Rzeszowa



Andrzej Dec

Uzasadnienie

do Uchwały Nr LXIII/1465/2018 Rady Miasta Rzeszowa z dnia 28 sierpnia 2018 r. w sprawie oceny aktualności Studium Uwarunkowań i Kierunków Zagospodarowania Przestrzennego Miasta Rzeszowa i miejscowych planów zagospodarowania przestrzennego obowiązujących na terenie miasta Rzeszowa w latach 2014 - 2017.

Zgodnie z art.32 ustawy z dnia 27 marca 2003 r. o planowaniu i zagospodarowaniu przestrzennym (Dz.U. z 2017 r., poz. 1073, z późn. zm.), Prezydent Miasta Rzeszowa dokonuje analizy zmian w zagospodarowaniu przestrzennym gminy, ocenia postępy w opracowaniu planów miejscowych i opracowuje wieloletnie programy ich sporządzania w nawiązaniu do ustaleń studium, z uwzględnieniem decyzji o pozwoleniu na budowę wg. ustawy oraz wniosków sprawie sporządzenia lub zmiany planu miejscowego.

Wyniki tych analiz Prezydent Miasta Rzeszowa przekazuje Radzie Miasta Rzeszowa.

WYNIKI ANALIZ

OCENA AKTUALNOŚCI STUDIUM UWARUNKOWAŃ I KIERUNKÓW ZAGOSPODAROWANIA PRZESTRZENNEGO MIASTA RZESZOWA ORAZ MIEJSCOWYCH PLANÓW ZAGOSPODAROWANIA PRZESTRZENNEGO w latach 2014 – 2017 wg. aktualnie obowiązującej ustawy

Ustawa z dnia 27 marca 2003 r. o planowaniu i zagospodarowaniu przestrzennym (Dz. U. z 2017 r., poz.1073, z późn. zm.) zobowiązuje Prezydenta Miasta do dokonania oceny aktualności studium oraz miejscowych planów zagospodarowania przestrzennego. Art.32 ust.1 ww. ustawy brzmi, *"W celu oceny aktualności studium i planów miejscowych wójt, burmistrz albo prezydent miasta dokonuje analizy zmian w zagospodarowaniu przestrzennym gminy, ocenia postępy w opracowaniu planów miejscowych i opracowuje wieloletnie programy ich sporządzania w nawiązaniu do ustaleń studium, z uwzględnieniem decyzji zamieszczonych w rejestrach, o których mowa w art. 57 ust. 1 -3 i art.67, oraz wniosków w sprawie sporządzenia lub zmiany planu miejscowego"*, a wyniki analiz przedstawia Radzie Miasta po uzyskaniu opinii komisji urbanistyczno – architektonicznej.

Zgodnie z wymogami ww. ustawy, ocenę aktualności dokonuje się co najmniej raz w czasie kadencji rady.

W związku z powyższym Prezydent Miasta Rzeszowa Zarządzeniem Nr VII/1265/ 2017 z dnia 11 sierpnia 2017 roku, nakazał przystąpić do sporządzenia oceny aktualności Studium Uwarunkowań i Kierunków Zagospodarowania Przestrzennego Miasta Rzeszowa uchwalonego uchwałą nr XXXVII/113/2000 z dnia 4 lipca 2000 r., z późniejszymi zmianami oraz obowiązujących miejscowych planów zagospodarowania przestrzennego, za lata 2014 – 2017.

Poprzednia ocena zmian w zagospodarowaniu przestrzennym miasta Rzeszowa została przyjęta przez Radę Miasta Rzeszowa, uchwałą Nr LXXXII/1507/2014 Rady Miasta Rzeszowa z dnia 18 listopada 2014 r. i obejmowała lata 2010 - 2013. Obecna ocena zmian obejmuje okres od 1 stycznia 2014 r. do 31 grudnia 2017 roku.

Podstawowym aktem prawnym normującym zagadnienia z zakresu zagospodarowania przestrzennego jest ustawa z dnia 27 marca 2003 r. o planowaniu i zagospodarowaniu przestrzennym (Dz. U. z 2017 r., poz.1073, z późn. zm.), a także:

- 1) ustawa o Państwowej Inspekcji Sanitarnej oraz ustawy o ochronie zabytków i opiece nad zabytkami (Dz.U. z 2010 r. nr 130 poz.871), która obowiązuje od 21 października 2010 r.;
- 2) ustawa z dnia 9 czerwca 2011 r. Prawo geologiczne i górnicze (Dz.U. z 2017 r., poz. 2126) w zakresie art. 95 i art. 104;
- 3) ustawa z dnia 20 lipca 2017 r. Prawo wodne (Dz.U z 2017 r., poz.1566, z późn. zm.);
- 4) ustawa z dnia 11 sierpnia 2010 r. o wyznaczaniu obszarów na których nastąpiło zniszczenie lub uszkodzenie obiektów budowlanych w wyniku działania żywiołu;
- 5) ustawa z dnia 9 października 2015 r. o rewitalizacji (Dz. U z 2018 .r, poz.1398) wprowadza zmiany w ustawie o p i z p. dot. miejscowych planów rewitalizacji;
- 6) ustawa z dnia 27 marca 2003 r. o planowaniu i zagospodarowaniu przestrzennym (Dz.U. z 2017 r. poz.1073 z późn. zm.) art. 38a, w zakresie uwzględnienia w planach audytów krajobrazowych wynikających z audytu krajobrazowego województwa.

Wskazane akty prawne normują m.in. zakres i sposób postępowania w sprawach przeznaczenia terenów na określone cele.

Gmina jako podstawowa jednostka samorządu terytorialnego jest jednocześnie podstawowym ogniwem systemu planowania przestrzennego. Ustawodawca przyznał jej władztwo planistyczne, dzięki czemu dysponuje ona przestrzenią. Podczas procesu gospodarowania przestrzenią uwzględnia się następujące czynniki: wymagania ładu przestrzennego, urbanistyki i architektury, walory architektoniczne i krajobrazowe, wymagania ochrony zdrowia

i środowiska, bezpieczeństwo ludzi i mienia, potrzeby niepełnosprawnych, potrzeby obronności i bezpieczeństwa narodowego, wymagania dziedzictwa kulturowego, dóbr kultury i poszanowanie prawa własności i walorów ekonomicznych, potrzeby interesu publicznego i rozwoju infrastruktury technicznej.

Dokumentami planistycznymi są:

- studium uwarunkowań i kierunków zagospodarowania przestrzennego gminy,
- miejscowe plany zagospodarowania przestrzennego.

Wpływ zmiany granic miasta Rzeszowa na zagospodarowanie przestrzenne.

W styczniu 2014 r. miasto Rzeszów liczyło ok. 180 tys. mieszkańców a jego powierzchnia wynosiła ok. 116,37 km².

Utrzymanie dynamicznego rozwoju Rzeszowa zmusiło władze miasta Rzeszowa do pozyskania nowych terenów. Starania zostały uwieńczone sukcesem i w 2017r. zostało przyłączone sołectwo Bzianka z Gminy Świlcza. Jest to teren o powierzchni 4,0 km² i ok. 7,7 tys. mieszkańców.

W sumie na dzień **31 grudnia 2017 r.**, miasto Rzeszów zajmuje powierzchnię **120 km²**, a szacowana liczba mieszkańców wynosi **ok. 220 tys.**, tym samym w granice miasta Rzeszowa zostały włączone tereny rozległych gruntów rolnych bez planów i z kierunkami określonymi w Studium jako rolne, a wzdłuż istniejących dróg jako tereny mieszkaniowe lub rolno – mieszkaniowe. Na terenie Bzianki przyjęto **6** miejscowych planów zagospodarowania przestrzennego, o łącznej powierzchni **5,44 ha**, z przeznaczeniem pod zabudowę mieszkaniową jednorodzinną oraz jeden będący w opracowaniu.

I. STUDIUM

Podstawowym dokumentem kształtującym politykę przestrzenną miasta jest obowiązujące Studium Uwarunkowań i Kierunków Zagospodarowania Przestrzennego Miasta Rzeszowa, uchwalone przez Radę Miasta Rzeszowa w dniu 4 lipca 2000 r., z późniejszymi zmianami oraz Studia gmin ościennych w częściach dla terenów przyłączonych do miasta Rzeszowa po 2006 r.

Są to:

- Studium uwarunkowań i kierunków zagospodarowania przestrzennego gminy Krasne, wraz ze zmianą uchwaloną przez radę Gminy Krasne w dniu 10 lipca 2003 r., która obejmuje obszary osiedli Załęże i Słocina, przyłączonych do Rzeszowa z dniem 1 stycznia 2006 r.,
- Studium uwarunkowań i kierunków zagospodarowania przestrzennego gminy Świlcza, uchwalonego przez Radę Gminy Świlcza w dniu 30 grudnia 2002 r., która obejmuje obszar osiedli Przybyszówka przyłączonego do Rzeszowa z dniem 1 stycznia 2007 r., oraz część zachodnia Przybyszówki włączona w dniu 1 stycznia 2008 r.,
- Studium uwarunkowań i kierunków zagospodarowania przestrzennego Gminy Boguchwała uchwalonego przez Radę Gminy Boguchwała w dniu 28 kwietnia 2005 r., która obejmuje obszar osiedla Zwiężczyca, włączonego do Rzeszowa z dniem 1 stycznia 2008 r.,
- Studium uwarunkowań i kierunków zagospodarowania przestrzennego Gminy i Miasta Tyczyn, uchwalone przez Radę Miejską w Tyczynie w dniu 22 sierpnia 2007 r., która obejmuje osiedle Biała włączone do Rzeszowa w dniu 1 stycznia 2009 r. i osiedle Budziwój przyłączone do Rzeszowa z dniem 1 stycznia 2010 r.,
- Studium uwarunkowań i kierunków zagospodarowania przestrzennego Miasta i Gminy Głogów Małopolski, uchwalone przez Radę Miejską w Głogowie Małopolskim w dniu 29 maja 2009 r., ze zmianami tekst ujednolicony w 2009 r., który obejmuje osiedle Miłocin włączone do Rzeszowa 1 stycznia 2010 r.

W związku z brakiem pełnej aktualności Studium Uwarunkowań i Kierunków Zagospodarowania Przestrzennego Miasta Rzeszowa stwierdzonym i przedstawionym w § 2 uchwały Rady Miasta Rzeszowa z dnia 9 listopada 2010 r. będącej wynikiem analiz w latach 2006 – 2009, Rada Miasta Rzeszowa w dniu 25 października 2011 r., podjęła uchwałę Nr XIX/392/2011 w sprawie przystąpienia do sporządzenia nowego Studium Uwarunkowań i Kierunków Zagospodarowania Przestrzennego Miasta Rzeszowa.

Równocześnie informuje się, że podejmowane są sukcesywnie opracowania zmian Studium Uwarunkowań i Kierunków Zagospodarowania Przestrzennego Miasta Rzeszowa na mniejszych obszarach w zależności od występowania potrzeb społeczno- – gospodarczych. Na potrzeby oceny aktualności Studium U i KZP miasta Rzeszowa, o którym mowa w art.32 ust.1 i art.10 ust.1 pkt 7 lit. d, ustawy o planowaniu i zagospodarowaniu przestrzennym, został opracowany „Bilans terenów przeznaczonych pod zabudowę w mieście Rzeszowie do 2030 i 2045 r. wraz z analizą chłonności terenów pod zabudowę”.

Wnioski wynikające z tego bilansu.

W celu określenia maksymalnych w skali miasta potrzeb w zakresie nowej zabudowy porównano wyniki analiz, określające prognozowane zapotrzebowanie w podziale na funkcje zabudowy z obliczeniami chłonności terenów o w pełni wykształconej zwartej strukturze funkcjonalno – przestrzennej oraz chłonności terenów niezainwestowanych przeznaczonych w planach miejscowych pod zabudowę – innych niż tereny o w pełni wykształconej zwartej strukturze funkcjonalno przestrzennej.

Ponadto został opracowany dokument uzupełniający do Bilansu terenów przeznaczonych pod zabudowę w mieście Rzeszowie, tj. Analiza chłonności SUi KZP miasta Rzeszowa.

Z porównania wyników Bilansu z analizą chłonności „Studium” wynika, że maksymalne w skali gminy zapotrzebowanie na nową zabudowę, przekracza chłonność obszarów o w pełni wykształconej zwartej strukturze funkcjonalno - przestrzennej i obszarów objętych mpzp, zał. Nr 4, tabela i graficzny.

W perspektywie do 2045r. należy przewidzieć lokalizację nowej zabudowy poza: obszarami o w pełni wykształconej zwartej strukturze funkcjonalno - przestrzennej i obszarami objętymi miejscowymi planami zagospodarowania przestrzennego.

Porównanie wyników powierzchni użytkowej dla poszczególnych funkcji terenów, wg. Bilansu z analizą chłonności Studium miasta Rzeszowa, poza obszarami o w pełni wykształconej zwartej strukturze funkcjonalno - przestrzennej i miejscowymi planami zagospodarowania przestrzennego, wykazało, deficyt powierzchni użytkowej dla poszczególnych funkcji zabudowy, np. dla funkcji mieszkalnej, który wynosi **426 134 m²**.

Deficyt powierzchni użytkowej, oznacza możliwość wskazania w Studium dodatkowych terenów pod zabudowę, przy czym ich łączna chłonność, mierzona w m² powierzchni użytkowej, nie może przekroczyć niedoboru, obliczonego dla każdej funkcji.

Każda procedowana zmiana Studium musi zostać przeanalizowana pod tym kątem.

Maksymalne w skali miasta zapotrzebowanie na nową zabudowę, przekracza sumę powierzchni do zabudowania wynikającej z możliwości uzupełnienia terenów o ukształtowanej strukturze funkcjonalno – przestrzennej oraz terenów wyznaczonych w miejscowych planach zagospodarowania przestrzennego.

W analizowanym okresie, tj. w latach 2014 – 2017, Rada Miasta Rzeszowa podjęła **11 uchwał** o przystąpieniu do sporządzenia zmiany Studium Uwarunkowań i Kierunków Zagospodarowania Przestrzennego Miasta Rzeszowa, o łącznej powierzchni około **704,32 ha**.

Uchwaliła **2 zmiany Studium**, o łącznej powierzchni **ok. 92,60 ha**.

Uchwalone zmiany Studium dotyczyły:

1. Zmiana Nr 36/1/2013 SUi KZPMR dla obszarów: I,II,III,IV,IX, o łącznej powierzchni ok. 45,6 ha:
 - 1) Obszar I – o pow. ok. 1,3 ha, na osiedlu gen. Grota Roweckiego, położony w strefie śródmiejskiej, w bezpośrednim sąsiedztwie rekreacyjnych terenów nadbrzeżnych Wisłoka w rejonie skrzyżowania ul. Hetmańskiej z al. Powstańców Warszawy. Biorąc powyższe pod uwagę został wydzielony teren usług centrotwórczych, usług publicznych lokalnych i ponadlokalnych, usług komercyjnych, zabudowy mieszkaniowej. Na obszarze I obowiązuje MPZP Nr 50/1/2002 terenu przy ul. Hetmańskiej w Rzeszowie, który ze względu na nowe regulacje prawne jest niezgodny z kierunkami zawartymi w Studium tj. z funkcją terenu przeznaczonego pod zieleni urządzoną;
 - 2) Obszar II - o pow. ok. 12,5 ha, na osiedlu im. F. Kotuli, położony bezpośrednio przy głównych ulicach miasta al. W. Witosa i ul J. Wiktora, gdzie znajduje się obiekt handlowy o pow. sprzedaży powyżej 2000m². Uwarunkowania te przesądziły o głównym kierunku zagospodarowania terenów, tj. poszerzenia terenów pod usługi komercyjne z dopuszczeniem, rozmieszczenia obiektów handlowych o pow. sprzedaży powyżej 2000m² z zielenią urządzoną, zabudowa alternatywna - usługowo – mieszkaniowa, lub uzupełniająca - zabudowa jednorodzinna i układ komunikacji samochodowej. Na obszarze obowiązuje MPZP Nr 32/14/2000 „Wzgórza Staroniwskie” oraz jego późniejsze zmiany;
 - 3) Obszar III – o pow. ok. 16,1 ha, na osiedlu Drabinianka, położony przy głównych arteriach komunikacyjnych miasta, bezpośrednio przy al. Powstańców Warszawy i al. Sikorskiego ograniczony od zachodu ul. Graniczną. Aktualnie w kierunkach zawartych w Studium większa część obszaru przeznaczona jest pod funkcję ogrodów działkowych istniejących - docelowo pod zieleni parkową. W bliskim sąsiedztwie przebiega linia energetyczna wysokiego napięcia. Biorąc powyższe pod uwagę zostały wydzielone tereny pod: ogrody działkowe, zieleni urządzoną, parkową, komunikację samochodową, parkingi, usługi centrotwórcze z dopuszczeniem rozmieszczenia obiektów handlowych o pow. sprzedaży powyżej 2000m² oraz poszerzenia strefy śródmiejskiej miasta, obszar ten nie był objęty miejscowym planem;
 - 4) Obszar IV – o pow. ok. 8,7 ha, na osiedlu Staromieście, położony bezpośrednio przy al. Wyzwolenia u zbiegu ulic wlotowych do miasta: ul. Warszawskiej i ul. Lubelskiej, bezpośrednio przy strefie śródmiejskiej miasta. Na obszarze nie obowiązuje żaden plan miejscowy. Na obszarze w przeważającej części występuje zabudowa usługowo - magazynowa. W obowiązującym Studium w zawartych kierunkach cały obszar jest przeznaczony pod funkcję usług komercyjnych, dopuszczenie usług publicznych, działalność gospodarcza pozarolnicza. Biorąc powyższe pod uwagę w Studium zostały wyznaczone tereny pod: usługi centrotwórcze z dopuszczeniem rozmieszczenia obiektów handlowych

o pow. sprzedaży pow. 2000 m², parkingu publicznego, parkingu strategicznego oraz dopuszcza się dominantę wysokościową;

- 5) Obszar IX – o pow. ok. 7,0 ha, na osiedlu Mieszka I, położony bezpośrednio przy ul. Rejtana. Na obszarze obowiązuje MPZP Nr 24/7/2001 „Temida” w rejonie ul. Rejtana i gen. Kustronia, w którym przedmiotowy obszar wskazany jest pod lokalizację usług publicznych ponadlokalnych, co jest zgodne z obowiązującym Studium. W związku z nowymi wnioskami o umożliwienie usług komercyjnych zaistniała konieczność zmiany ustaleń prawa miejscowego. Biorąc powyższe pod uwagę w Studium zostały wydzielone tereny pod: usługi centrowe wraz układem komunikacyjnym drogi publicznej lokalnej.

2. Zmiana Nr 25/2/2009 – część A Studium Uwarunkowań i Kierunków Zagospodarowania Przestrzennego Miasta Rzeszowa w rejonie ul. Krakowskiej w Rzeszowie, która obejmuje obszar o powierzchni około 47,0 ha, położony w północnej części miasta Rzeszowa na osiedlu Baranówka, ograniczony ulicami: od wschodu ul. Obr. Poczty Gdańskiej, od północy ul. M. Kolbego, do zachodu ul. Tarnawską, oraz Potokiem Przyrywa do południa. Ze względu na rosnące potrzeby mieszkaniowe miasta w zakresie zabudowy mieszkaniowej wielorodzinnej i jednorodzinnej oraz zmianę struktury własnościowej – zmniejszenie się obszarów własności Gminy Miasta Rzeszów, skutkują zmianą planów inwestycyjnych tych obszarów.

Biorąc powyższe pod uwagę w Studium strukturę funkcjonalno – przestrzenną tworzyć będą obszary: zabudowy mieszkaniowej wielorodzinnej i jednorodzinnej, uzupełnionej usługami publicznymi i komercyjnymi o charakterze lokalnym, zieleni urządzonej i rekreacji stanowiącej fragment systemu zieleni miejskiej oraz tereny infrastruktury technicznej i komunikacji publicznej.

W załączeniu zestawienie tabelaryczne:

1. zał. Nr 1 – wykaz uchwał podjętych przez Radę Miasta Rzeszowa o przystąpieniu do zmiany Studium w latach 2014 – 2017 i graficzny złącznik Nr 2,
2. zał. Nr 3 – wykaz uchwał o uchwaleniu zmian Studium w latach 2014 – 2017 i graficzny załącznik Nr 2.

Równocześnie trwa kontynuacja prac nad zmianami Studium podjętymi przed 2014 r., jak i w latach 2014 – 2017. W szczególności na osiedlach: Załęże, Słocina, Zalesie, Drabinianka, Zwiężczyca, Staroniwa, Kotuli, Przybyszówka, Miłocin, Staromieście, Pułaskiego, Dąbrowskiego.

Ogółem prace projektowe nad zmianami Studium, oprócz prac nad aktualizacją są prowadzone na pow. ok. 4711,0 ha.

II. MIEJSCOWE PLANY ZAGOSPODAROWANIA PRZESTRZENNEGO

Miejscowy plan zagospodarowania przestrzennego jest aktem prawa miejscowego, który ustala przeznaczenie oraz określa sposób i zasady zabudowy i zagospodarowania terenów.

Na dzień 31 grudnia 2017 r. powierzchnia miasta Rzeszowa wynosiła – 120 km², a szacowana liczba mieszkańców – ok. 220 tys.

1. Przebieg prac planistycznych.

Powierzchnia całkowita uchwalonych planów miejscowych na terenie miasta Rzeszowa na dzień 31 grudnia 2017 r. wynosiła ok. 2012,0 ha wraz z planami przejętymi dot. Sołectwa Bzianka.

Na dzień **31 grudnia 2017 r.** uchwalonych zostało w sumie **227** miejscowych planów zagospodarowania przestrzennego.

Ilość miejscowych planów zagospodarowania przestrzennego w opracowaniu to:

- **58** miejscowych planów,
- **13** zmian miejscowych planów.

W odniesieniu do powierzchni miasta Rzeszowa – **120 km²**, uchwalone plany obejmują ok. **16,7%** powierzchni miasta, a plany w opracowaniu ok. **34,9 %** powierzchni miasta.

W latach 2014 – 2017, czyli w okresie czterech lat, uchwalono **44** plany miejscowe, w tym **4** zmiany planów oraz podjęto **35** uchwał o opracowanie miejscowych planów zagospodarowania przestrzennego.

Tabelaryczne zestawienie informacji o:

- uchwalonych miejscowych planach w analizowanym okresie – zał. Nr 5,
- uchwałach w. s. przystąpienia do opracowania planów podjętych w analizowanym okresie zał. Nr 6, oraz graficzne zestawienie planów obowiązujących i w opracowaniu – zał. Nr 7.

Rada Miasta Rzeszowa podjęła 9 uchwał, uchylających uchwały w sprawie przystąpienia do sporządzenia miejscowych planów lub ich zmian, bądź fragmentów planów nieuchwalonych.

W nawiązaniu do oceny aktualności planów miejscowych oraz analizy aktualności materiałów formalno – prawnych dotyczących uchwał w sprawie przystąpienia do sporządzenia planów stwierdzono, że uchwały, o których mowa wyżej, zostały podjęte w celu zmiany ustaleń: Miejsowego Planu Ogólnego Zagospodarowania Przestrzennego miasta Rzeszowa, Miejsowych Planów Szczegółowych Zagospodarowania Przestrzennego, oraz MPZP.

Z uwagi na fakt utraty ważności MPO i MPS-ów, z dniem 1 stycznia 2004 r., po wejściu w życie ustawy z dnia 23 marca 2003 r. o planowaniu i zagospodarowaniu przestrzennym, a także z uwagi na brak możliwości kontynuacji procedury sporządzania opracowań kilku planów miejscowych w trybie nowej ustawy, uzasadnione było uchylenie ww. uchwał.

Zał. Nr 8 - kopia uchwał ws. uchylenia ww. uchwał (w materiałach pomocniczych).

Wykaz uchylonych uchwał Rady Miasta Rzeszowa – tabela Nr 9.

III. DECYZJE Administracyjne

Wydane decyzje w latach od 2014 do 2017 - wydano :

- **4690** decyzji o pozwoleniu na budowę,
- **3821** decyzji o warunkach zabudowy (z czego umorzono 282),
- **934** decyzji o ustaleniu lokalizacji celu publicznego (z czego umorzono 47),
- **38** decyzji o zezwoleniu na realizację inwestycji drogowych.

Wydane decyzje o pozwoleniu na budowę:

- w 2014 r. - wydano 1250,
- w 2015 r. - wydano 1145,
- w 2016 r. - wydano 1146,
- w 2017 r. - wydano 1149.

Wydane decyzje o warunkach zabudowy (umorzono 282):

- w 2014 r. - wydano 922,
- w 2015 r. - wydano 909,
- w 2016 r. - wydano 997,
- w 2017 r. - wydano 993.

Wydane decyzje o ustaleniu lokalizacji celu publicznego (umorzono 47):

- w 2014 r. - wydano 206,
- w 2015 r. - wydano 229,
- w 2016 r. - wydano 241,
- w 2017 r. - wydano 258.

Wydane decyzje zezwoleń na realizację inwestycji drogowej:

- w 2014 r. - wydano 16
- w 2015 r. - wydano 6,
- w 2016 r. - wydano 8,
- w 2017 r. - wydano 8.

Zestawienie tabelaryczne od 2014 - 2017 r. - wydane przez Wydział Architektury UM.

Ogółem łącznie wydano 9483 decyzje.

W latach 2014 – 2017 wydano 3821 decyzji o warunkach zabudowy, z czego umorzono 282 decyzje, czyli wydano 3539 decyzji.

Najwięcej decyzji w zakresie budownictwa wydano;

- 1) w rejonie osiedla Budziwój – 1254, z czego 587 o warunkach zabudowy,
- 2) w rejonie osiedli Przybyszówka i os. Bzianka – 948, z czego 464 o warunkach zabudowy,
- 3) w rejonie osiedli Nowe Miasto i os. Drabinianka – 918, z czego 301 o warunkach zabudowy,
- 4) w rejonie osiedla Zalesie – 690, z czego 247 o warunkach zabudowy,
- 5) w rejonie osiedli Krakowska Południe, Kr. Augusta. Kmity i os. Staroniwa – 626, z czego 220 o warunkach zabudowy,
- 6) w rejonie osiedli Miłocin, Baranówka, gen. K. Andersa i os. Fr. Kotuli - 598, z czego 170 o warunkach zabudowy,
- 7) w rejonie osiedli Staromieście i os.1000 - lecia – 585, z czego 252 o warunkach zabudowy,
- 8) w rejonie osiedla Słocina – 562, z czego 103 o warunkach zabudowy,
- 9) w rejonie os. Pułaskiego, os. Dąbrowskiego, os. Grota Roweckiego, os. Piastów – 524, z czego 125 o warunkach zabudowy,
- 10) w rejonie os. Mieszka I, os. Paderewskiego, os. Wilkowyja – 494, z czego 191 o warunkach zabudowy,
- 11) w rejonie osiedla Biała – 483, z czego 261 o warunkach zabudowy,
- 12) w rejonie osiedla Zwiężczyca – 438, z czego 197 o warunkach zabudowy,

- 13) w rejonie osiedli Śródmieście Północ i Śródmieście Południe – 427, z czego 113 o warunkach zabudowy,
- 14) w rejonie osiedla Pobitno – 377, z czego 167 o warunkach zabudowy,
- 15) w rejonie osiedla Załęże – 299, z czego 170 o warunkach zabudowy.

Są to potencjalne zmiany w ruchu budowlanym i w zagospodarowaniu przestrzennym jakie wystąpiły w mieście Rzeszowie w ostatnich 4 latach.

Decyzje o warunkach zabudowy - wydane w 2014 r. na :

- zabudowę mieszkaniową jednorodzinną wydano - 408 decyzji,
- zabudowę mieszkaniową wielorodzinną wydano - 45 decyzji,
- zabudowę usługową - 111 decyzji.

Decyzje o warunkach zabudowy - wydane w 2015 r. na :

- zabudowę mieszkaniową jednorodzinną wydano – 387 decyzji,
- zabudowę mieszkaniową wielorodzinną wydano - 32 decyzje,
- zabudowę usługową - 100 decyzji.

Decyzje o warunkach zabudowy - wydane w 2016 r. na :

- zabudowę mieszkaniową jednorodzinną wydano – 462 decyzje,
- zabudowę mieszkaniową wielorodzinną wydano – 64 decyzje,
- zabudowę usługową - 116 decyzji.

Decyzje o warunkach zabudowy – wydane w 2017 r. na :

- zabudowę mieszkaniową jednorodzinną wydano – 396 decyzji,
- zabudowę mieszkaniową wielorodzinną wydano - 83 decyzji,
- zabudowę usługową - 92 decyzje.

Wydane decyzje o lokalizacji celu publicznego w latach 2014 – 2017, przykładowo, obejmowały takie inwestycje jak:

- 1) budowa drogi do węzła komunikacyjnego Rzeszów – południe na drodze S - 19 do ul. Podkarpackiej,
- 2) rozbudowa ul. Podkarpackiej do granic miasta Rzeszowa,
- 3) rozbudowa ul. Sikorskiego od skrzyżowania z ul. Malowniczą do granicy miasta Rzeszowa i Gminy Tyczyn,
- 4) budowa drogi od ul. Załęskiej do ul. Lubelskiej wraz z mostem im. Tadeusza Mazowieckiego,
- 5) budowa systemu integrującego transport publiczny miasta Rzeszowa i okolic,
- 6) przebudowa ul. 3 – go Maja,
- 7) budowa parku Papieskiego w rejonie al. Sikorskiego,
- 8) budowa budynku komunalnego przy ul. Zielonej,
- 9) budowa domów kultury, Przybyszówka, Słocina, Budziwój,
- 10) wykonanie targowiska przy ul. gen. Dworaka,
- 11) wykonanie uzbrojenia terenów inwestycyjnych Rzeszów – Dworzysko wraz z infrastrukturą komunikacyjną,
- 12) budowa ronda na skrzyżowaniu ulic: Wiktora i Pleśniarowicza.

IV. Wnioski w sprawie sporządzania lub zmian miejscowych planów zagospodarowania przestrzennego oraz wnioski o sporządzenie zmiany Studium, (złożone w okresie od 01.01. 2014 r. do 31.12.2017 r.)

Wnioski te były sukcesywnie rejestrowane i analizowane pod kątem możliwości sporządzenia wyżej wymienionych opracowań, są również rozpatrywane przy sporządzaniu kolejnych planów miejscowych.

Analizy składanych wniosków były podstawą między innymi do podjęcia uchwał przez Radę Miasta Rzeszowa o przystąpieniu do sporządzenia planów i ich zmian oraz zmian Studium w przypadku braku zgodności proponowanych rozwiązań planu ze Studium przy równoczesnym pozytywnym wyniku analiz, możliwości dokonania tej zmiany.

1. Wnioski o sporządzenie MPZP.

Wpłynęło **51** wniosków, między innymi od: spółdzielni mieszkaniowych, osób prywatnych, przedsiębiorstw, Wydziału Architektury i Biura Gospodarki Mieniem Urzędu Miasta, Radnych Miasta Rzeszowa, różnych spółek usługowych, handlowych, sportowych, medycznych i stowarzyszeń. Dotyczyły m. innymi: przeznaczenia terenów pod zabudowę mieszkaniową, wielorodzinną, jednorodziną z drogami dojazdowymi, budowy dróg na osiedlu Słocina i w Budziwoju, parku rekreacyjnego przy ul. Lenartowicza, rodzinnych ogrodów działkowe przy ul. Bł. Karoliny (BGM), pod zbiorniki retencyjne na os. Słocina, pod Park Nauki i Rekreacji na Zalesiu (Zarząd Zieleni Miejskiej), na os. Biała poszerzenie ulic, (zał. graficzny i tabelaryczny Nr 10 w materiałach pomocniczych).

2. Wnioski o zmianę MPZP.

W latach 2014 – 2017 wpłynęło 148 wniosków, w tym:

- w 2014 r. wpłynęło 45 wniosków,
- w 2015 r. wpłynęło 20 wniosków,
- w 2016 r. wpłynęło 68 wniosków,
- w 2017r. wpłynęło 20 wniosków.

Wpłynęło **148** wniosków, do 42 obowiązujących miejscowych planów między innymi od: Spółdzielni Mieszkaniowych, osób prywatnych, przedsiębiorstw, Wydziału Architektury i Biura Gospodarki Mieniem Urzędu Miasta, Radnych Miasta Rzeszowa, różnych spółek usługowych, handlowych, które dotyczyły między innymi przeznaczenia terenów pod: zmianę terenów zielonych pod zabudowę mieszkaniową, wielorodzinną, jednorodziną z drogami dojazdowymi, obiekty handlowe – Lidl przy ul. Hetmańskiej, zmianę parametrów, Zarząd Transportu Miejskiego – zmiana planu dla podmiejskiego dworca autobusowego, zmiana zabudowy niskiej na wysoką, układu powiązań komunikacyjnych z centrum miasta, w rejonie ul. Pańskiej i Słoneczny Stok. Najwięcej tj. 36 wniosków wpłynęło do mpzp „Nad Przyrwą”, a dot. zmiany terenów polderów i zieleni naturalnej na budowlane.

Wnioski o zmianę planów rozpatrywane są na bieżąco, część z nich została uwzględniona pozytywnie, część rozpatrzona negatywnie, gdyż proponowane zamierzenia inwestycyjne kolidowałyby z zachowaniem ładu przestrzennego, powodowałyby sprzeczność z założeniami głównego układu komunikacyjnego miasta, kierunkami wyznaczonymi w Studium, a także innymi ograniczeniami i zakazami.

Wnioski zainteresowanych podmiotów o zmianę miejscowych planów zagospodarowania przestrzennego nie obligują organu gminy do podjęcia uchwały w celu załatwienia takiego wniosku, ale mogą zainicjować podjęcie uchwały rady gminy o przystąpieniu do sporządzenia zmiany planu miejscowego, (zał. graficzny i tabelaryczny Nr 11- w materiałach pomocniczych).

3. Wnioski o zmianę Studium.

Wpłynęło **8** wniosków o zmianę Studium, które rozpatrywane są na bieżąco. Wnioski o zmianę Studium analizowane są pod kątem możliwości zmiany kierunku przy zachowaniu ogólnych

zasad planowania i zagospodarowania przestrzennego z uwzględnieniem miejsca wnioskowanego terenu w strukturze funkcjonalno – przestrzennej miasta.

W analizowanym czasie czterech lat podjęto 11 uchwał o przystąpieniu do zmiany Studium, pozostałe wnioski w zależności od wyników analiz będą uwzględnione w późniejszych opracowaniach.

(Załącznik graficzny i tabelaryczny Nr 12- wnioski o zmianę Studium – w materiałach pomocniczych).

Wnioski końcowe.

Po przeprowadzeniu wszystkich analiz i ocen stwierdza się konieczność i zasadność kontynuacji rozpoczętych opracowań zmian Studium i planów miejscowych. Zachodzi konieczność kontynuacji prac nad aktualizacją Studium i planów miejscowych, które w wyniku prowadzonej polityki przestrzennej są priorytetowe dla rozwoju miasta.

W szczególności utrzymania dotychczasowej sieci dróg publicznych głównych zbiorczych i ważniejszych lokalnych oraz głównych korytarzy ekologicznych.

Ponadto z uwagi na brak wymogu zgodności wydawanych decyzji o warunkach zabudowy ze Studium, zachodzi konieczność analizy stopnia zgodności ze Studium na etapie materiałów wyjściowych przygotowywanych do uchwał w sprawie przystąpienia do sporządzenia planów. W przypadku stwierdzenia, braku zgodności zachodzi konieczność uprzedniej zmiany Studium uwzględniającej stan zagospodarowania oraz prawomocne decyzje administracyjne.

W sytuacji gdy zamiar inwestycyjny wymagający sporządzenia planu jest niezgodny ze Studium, konieczne jest wcześniejsze uchwalenie zmiany Studium. Oba te działania podejmowane są wyłącznie na mocy uchwał Rady Miasta Rzeszowa - zał. tabel. nr 13 (w materiałach pomocniczych).

Zmiany w zagospodarowaniu przestrzennym dokonały się na podstawie ustaleń miejscowych planów zagospodarowania przestrzennego oraz decyzji o ustaleniu lokalizacji inwestycji celu publicznego i decyzji o pozwoleniu na budowę, poprzedzone decyzją o warunkach zabudowy. Ustalenie przeznaczenia terenu oraz określenie sposobów i zasad zagospodarowania przestrzennego w planie miejscowym umożliwia wydawanie decyzji o pozwoleniu na budowę bezpośrednio na podstawie planu, co znacznie wpływa na przyspieszenie procesu inwestycyjnego.

W odniesieniu do niektórych uchwał o przystąpieniu do sporządzenia planu stwierdza się brak możliwości kontynuacji opracowań planów, który wynika ze zmian przepisów prawa.

Wykaz takich uchwał zawiera tabela – zał. Nr 9.

Posiadanie miejscowych planów zagospodarowania przestrzennego jest korzystne dla miasta z uwagi na to, że:

- przyspiesza rozwój mieszkalnictwa oraz działalności gospodarczej,
- wyznacza rezerwy terenów dla realizacji układu komunikacyjnego, zapewniając obsługę komunikacyjną terenów przewidzianych do rozwoju,
- porządkuje tereny, w których występują konflikty funkcjonalne i przestrzenne,
- wprowadza zasady ładu przestrzennego oraz wpływa na poprawę estetyki terenów zabudowy,
- wprowadza ustalenia w zakresie ochrony środowiska, przed negatywnym wpływem realizowanych inwestycji,
- umożliwia realizację systemów infrastruktury, w tym wodno – kanalizacyjnych.

Obowiązujący system prawny procedury zagospodarowania przestrzeni miasta, dopuszcza wydawanie decyzji administracyjnych będących podstawą realizacji zabudowy

w sytuacji braku planów miejscowych na podstawie przepisów prawa materialnego, w tym ustawy o planowaniu i zagospodarowaniu przestrzennym.

Taka sytuacja jest przyczyną w szczególnych przypadkach sprzeczności kierunków ustalonych w Studium ze sposobem zagospodarowania wynikającym z decyzji administracyjnych. W Rzeszowie dotyczy to terenów atrakcyjnych pod względem położenia, dostępności komunikacyjnej i uzbrojenia technicznego.

Są to między innymi tereny położone w dolinie Wisłoka np.: zespół zabudowy mieszkaniowej wielo i jednorodzinnej w rejonie ul. Kwiatkowskiego, ul. Strażackiej oraz w rejonie Lisiej Góry. Pojedyncze domy jednorodzinne na terenach zieleni lub pól uprawnych pojawiają się również na obrzeżach miasta.

W ramach oceny aktualności Studium prowadzone są analizy dotyczące istniejącego zagospodarowania w kontekście kierunków wskazanych w Studium. Szczegółowe analizy stopnia zgodności, rozmieszczenia i rodzaju obowiązujących decyzji administracyjnych przeprowadzane są na etapie sporządzania planów miejscowych.

Ocena aktualności Studium i planów miejscowych odbywa się zgodnie z art. 32 ustawy o planowaniu i zagospodarowaniu przestrzennym na podstawie analizy zmian w zagospodarowaniu przestrzennym, rejestrów decyzji prowadzonych przez Wydział Architektury Urzędu Miasta Rzeszowa oraz Marszałka Województwa i Wojewodę, a także wniosków w sprawie sporządzenia lub zmiany planów miejscowych.

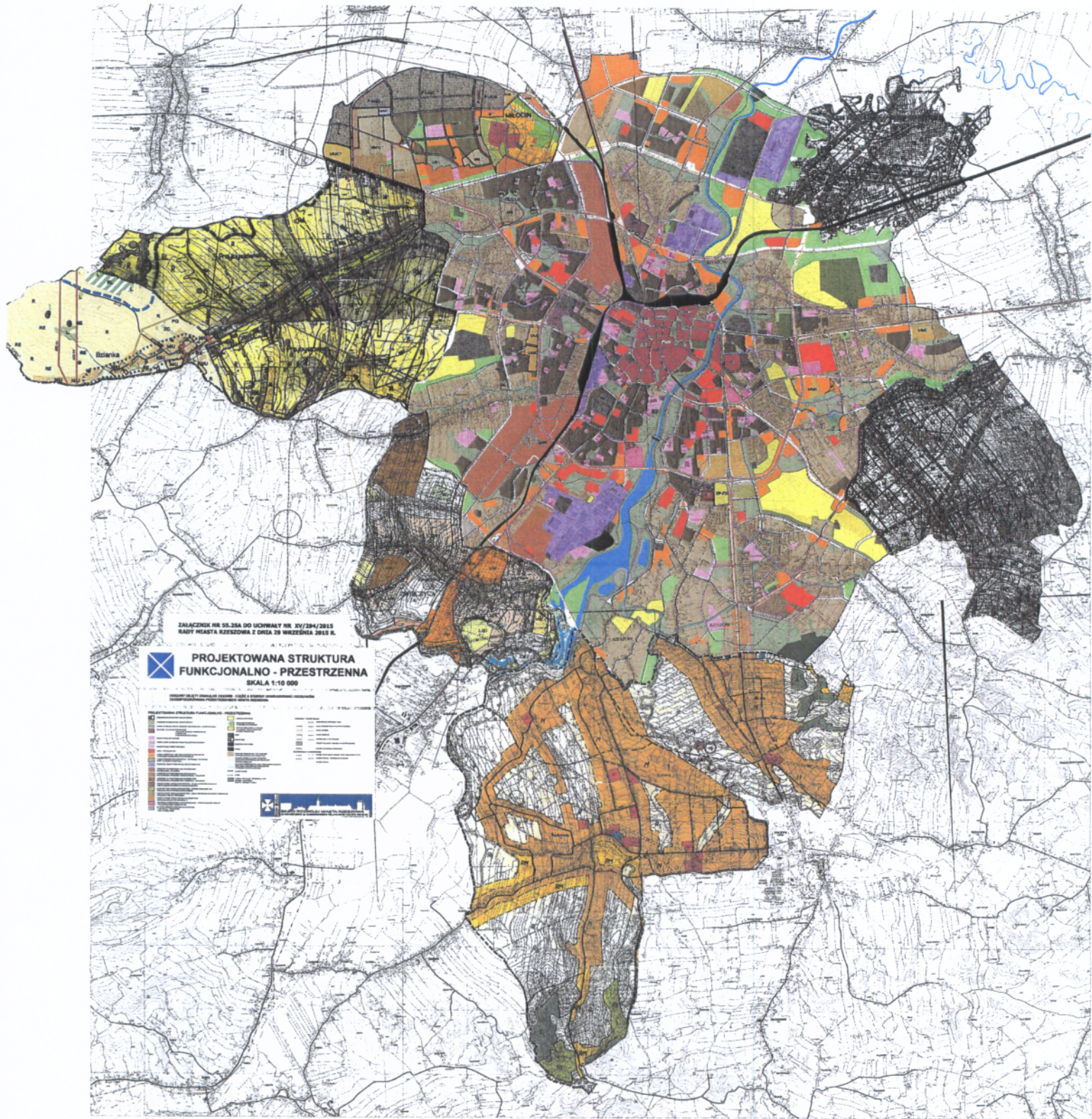
ZAŁOŻENIA WIELOLETNICH PROGRAMÓW SPORZĄDZANIA MIEJSCOWYCH PLANÓW ZAGOSPODAROWANIA PRZESTRZENNEGO

Przy ustaleniu obszarów do objęcia miejscowymi planami zagospodarowania przestrzennego jako kryteria wyboru tych obszarów przyjmuje się:

- 1) przepisy prawa nakładające obowiązek sporządzania miejscowego planu zagospodarowania przestrzennego;
- 2) istniejące tendencje do zagospodarowania poszczególnych obszarów na określone cele, wynikające z analizy wydanych decyzji administracyjnych (wz i pozwoleń);
- 3) przygotowania planistycznego terenów:
 - jako oferty pod inwestycje związane z działalnością gospodarczą,
 - pod osiedla budownictwa mieszkaniowego,
 - pod inwestycje celu publicznego,
 - dla obszarów szczególnego zagrożenia powodzią,
 - dla obszarów przestrzeni publicznej,
 - dla obszarów na których nastąpiło zniszczenie lub uszkodzenie obiektów budowlanych w wyniku osunięcia ziemi,
 - dla obszarów posiadających wartości kulturowe i środowiskowe, wymagających ochrony;
- 4) potrzebę ustalenia zasad zabudowy i zagospodarowania terenów dla zapewnienia ładu przestrzennego na obszarach o skomplikowanej strukturze własności i braku prawidłowej dostępności komunikacyjnej;
- 5) możliwości finansowe budżetu gminy na cele związane ze skutkami prawnymi i finansowymi uchwalenia planu.

Przykładowe, a zarazem najważniejsze inwestycje w mieście Rzeszowie prowadzone w latach 2014 – 2017, które zmieniły Rzeszów:

- 1) budowa drogi do węzła komunikacyjnego Rzeszów – południe na drodze S-19 do ul. Podkarpackiej,
- 2) rozbudowa ul. Podkarpackiej do granic miasta Rzeszowa,
- 3) rozbudowa ul. Sikorskiego od skrzyżowania z ul. Malowniczą do granicy miasta Rzeszowa i Gminy Tyczyn,
- 4) budowa drogi od ul. Załęskiej do ul. Lubelskiej wraz z mostem im. Tadeusza Mazowieckiego,
- 5) kontynuacja realizacji systemu integrującego transport publiczny miasta Rzeszowa i okolic,
- 6) przebudowa ul. 3 – go Maja,
- 7) kontynuacja etapowej realizacji parku Papieskiego w rejonie al. Sikorskiego,
- 8) budowa budynku komunalnego przy ul. Zielonej,
- 9) budowa domów kultury, Przybyszówka, Słocina, Budziwój,
- 10) wykonanie targowiska przy ul. gen. Dworaka,
- 11) wykonanie uzbrojenia terenów inwestycyjnych Rzeszów – Dworzysko wraz z infrastrukturą komunikacyjną,
- 12) kontynuacja realizacji zespołu oświatowego przy ul. Bł. Karoliny,
- 13) budowa żłobka „Karolinka” oraz przedszkola Nr 33,
- 14) budowa żłobka na osiedlu Drabinianka,
- 15) zakończenie realizacji hali sportowej przy szkole sportowej na ul. Hetmańskiej,
- 16) budowa hali sportowej przy stadionie miejskim Stal,
- 17) kontynuacja realizacji ścieżek rowerowych - w sumie wybudowano 120 km,
- 18) budowa ronda na skrzyżowaniu ulic: Wiktora i Pleśniarowicza,
- 19) etapowa realizacja zagospodarowania terenu rekreacyjno - sportowego na os. Krakowska Południe,
- 20) rozbudowa krytej pływalni Karpik wraz z przewiązką i infrastrukturą towarzyszącą,
- 21) budowa bloku operacyjnego i oddziału chirurgicznego dla Szpitala MSW przy ul. Krakowskiej.



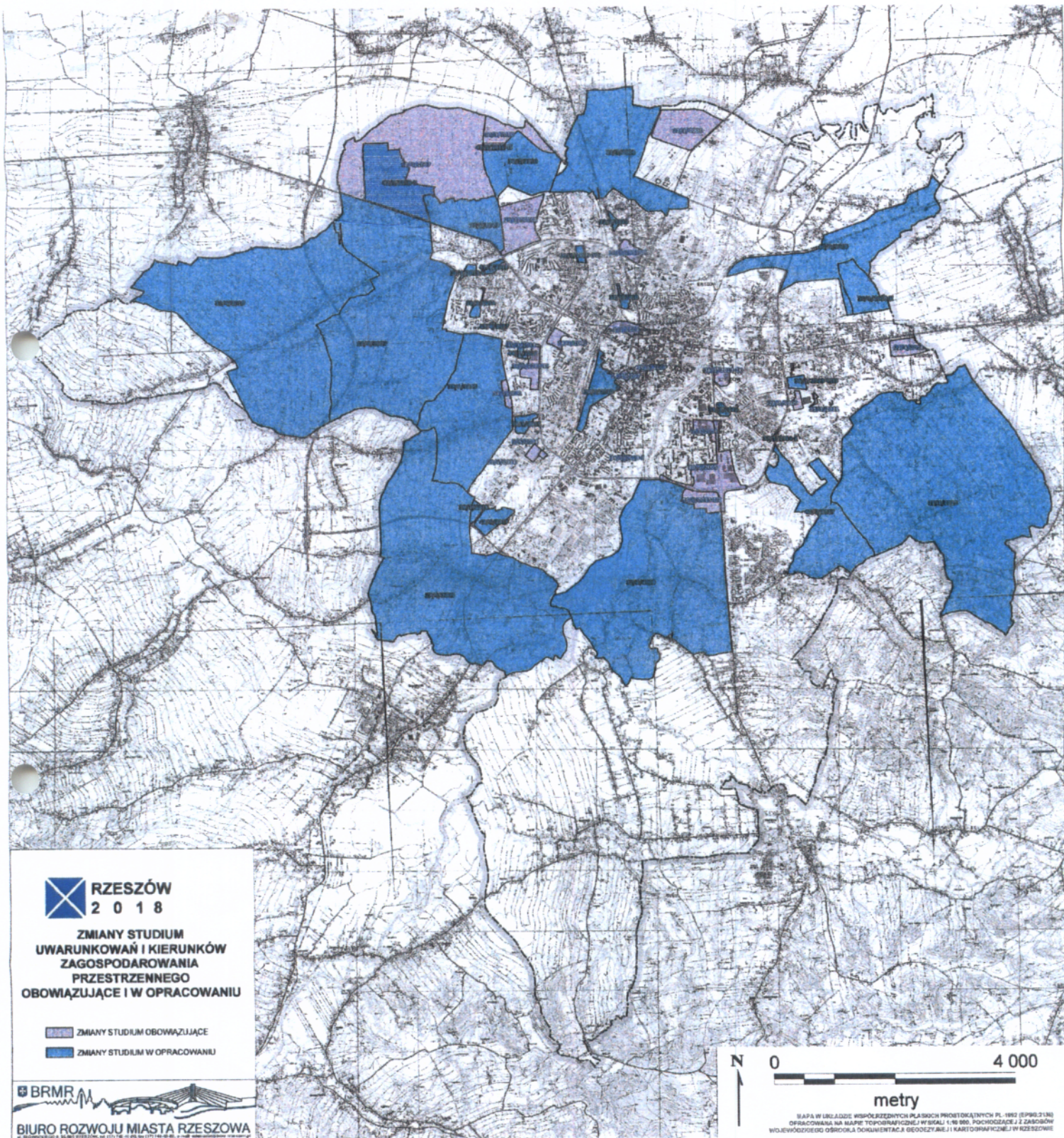
ZAŁĄCZNIK NR 1

**ZMIANY STUDIUM UWARUNKOWAŃ I KIERUNKÓW ZAGOSPODAROWANIA PRZESTRZENNEGO
 MIASTA RZESZOWA UCHWALONEGO UCHWAŁĄ NR XXXVII/113/2000 RADY MIASTA RZESZOWA
 Z DNIA 4 LIPCA 2000 R.**

PRZYSTĄPIENIA W LATACH 2014-2017

Lp.	Nr uchwały o przystąpieniu do sporządzenia zmiany studium i data jej podjęcia	Nazwa i nr uchwały w sprawie uchwalenia zmiany studium	Przedmiot i zakres ustaleń zmiany studium	Pow. w ha
1	2	3	4	5
1.	Uchwała Nr LXXI/1304/2014 Rady Miasta Rzeszowa z dnia 25 marca 2014 r.	Zmiana Nr 37/1/2014 Studium Uwarunkowań i Kierunków Zagospodarowania Przestrzennego Miasta Rzeszowa	W zmianie Studium określa się ustalenia, o których mowa w art. 10 ust. 2 ustawy z dnia 27 marca 2003 r. o planowaniu i zagospodarowaniu przestrzennym, przy czym dokonuje się korekty obecnie obowiązującego kierunku zagospodarowania przestrzennego w związku z potrzebami rozwoju społeczno – gospodarczego miasta	2 obszary ok. 5,65 ha,
2.	Uchwała Nr LXXVIII/1396/2014 Rady Miasta Rzeszowa z dnia 8 lipca 2014 r.	Zmiana Nr 38/2/2014 Studium Uwarunkowań i Kierunków Zagospodarowania Przestrzennego Miasta Rzeszowa na osiedlu im. Fr. Kotuli w Rzeszowie	W zmianie Studium określa się ustalenia, o których mowa w art. 10 ust. 2 ustawy z dnia 27 marca 2003 r. o planowaniu i zagospodarowaniu przestrzennym, przy czym dokonuje się korekty obecnie obowiązującego kierunku zagospodarowania przestrzennego w związku z potrzebami rozwoju społeczno – gospodarczego miasta	ok. 4,46 ha
3.	Uchwała Nr XIV/256/2015 Rady Miasta Rzeszowa z dnia 25 sierpnia 2015 r.	Zmiana Nr 39/1/2015 Studium Uwarunkowań i Kierunków Zagospodarowania Przestrzennego Miasta Rzeszowa	Zmiana Studium określać będzie politykę przestrzenną dla obszarów, o których mowa w par. 2 oraz aktualne uwarunkowania i kierunki zagospodarowania przestrzennego, zgodnie z art. 10 ust. 1 i 2 ustawy o planowaniu i zagospodarowaniu przestrzennym.	ok. 255,4 ha
4.	Uchwała Nr XVII/335/2015 Rady Miasta Rzeszowa z dnia 27 października 2015 r.	Zmiana Nr 40/2/2015 Studium Uwarunkowań i Kierunków Zagospodarowania Przestrzennego Miasta Rzeszowa	W zmianie Studium określa się ustalenia, o których mowa w art. 10 ust. 2 ustawy z dnia 27 marca 2003 r. o planowaniu i zagospodarowaniu przestrzennym, przy czym dokonuje się korekty obecnie obowiązującego kierunku zagospodarowania przestrzennego w związku z potrzebami rozwoju społeczno – gospodarczego miasta	ok. 177,5 ha
5.	Uchwała Nr XXIII/487/2016 Rady Miasta Rzeszowa z dnia 1 marca 2016 r.	Zmiana Nr 41/1/2016 Studium Uwarunkowań i Kierunków Zagospodarowania Przestrzennego Miasta Rzeszowa	W zmianie Studium określa się ustalenia, o których mowa w art. 10 ust. 2 ustawy z dnia 27 marca 2003 r. o planowaniu i zagospodarowaniu przestrzennym, przy czym dokonuje się korekty obecnie obowiązującego kierunku zagospodarowania przestrzennego w związku z potrzebami rozwoju społeczno – gospodarczego miasta	ok. 4,07 ha
6.	Uchwała Nr XXV/539/2016 Rady Miasta Rzeszowa z dnia 26 kwietnia 2016 r.	Zmiana Nr 42/2/2016 Studium Uwarunkowań i Kierunków Zagospodarowania Przestrzennego Miasta Rzeszowa	W zmianie Studium określa się ustalenia, o których mowa w art. 10 ust. 2 ustawy z dnia 27 marca 2003 r. o planowaniu i zagospodarowaniu przestrzennym, przy czym dokonuje się korekty obecnie obowiązującego kierunku zagospodarowania przestrzennego w związku z potrzebami rozwoju społeczno – gospodarczego miasta	ok. 93,26 ha
7.	Uchwała Nr XXV/540/2016 Rady Miasta Rzeszowa z dnia 26 kwietnia 2016 r.	Zmiana Nr 43/3/2016 Studium Uwarunkowań i Kierunków Zagospodarowania Przestrzennego Miasta Rzeszowa	W zmianie Studium określa się ustalenia, o których mowa w art. 10 ust. 2 ustawy z dnia 27 marca 2003 r. o planowaniu i zagospodarowaniu przestrzennym, przy czym dokonuje się korekty obecnie obowiązującego kierunku zagospodarowania przestrzennego w związku z potrzebami rozwoju społeczno – gospodarczego miasta	ok. 3,5 ha

8.	Uchwała Nr XLV/976/2017 Rady Miasta Rzeszowa z dnia 13 czerwca 2017 r.	Zmiana Nr 44/1/2017 Studium Uwarunkowań i Kierunków Zagospodarowania Przestrzennego Miasta Rzeszowa, przy ul. Wyspiańskiego, na Osiedlu Franciszka Kotuli w Rzeszowie	W zmianie Studium określa się ustalenia, o których mowa w art. 10 ust. 2 ustawy z dnia 27 marca 2003 r. o planowaniu i zagospodarowaniu przestrzennym, przy czym dokonuje się korekty obecnie obowiązujących kierunków zagospodarowania przestrzennego, w związku z potrzebami rozwoju społeczno – gospodarczego miasta.	ok. 2,3 ha
9.	Uchwała Nr XLVIII/1033/2017 Rady Miasta Rzeszowa z dnia 29 sierpnia 2017 r.	Zmiana Nr 46/3/2017 Studium Uwarunkowań i Kierunków Zagospodarowania Przestrzennego Miasta Rzeszowa w rejonie ul. Kiepury i ul. Wieniawskiego na osiedlu Zalesie.	W zmianie Studium określa się ustalenia, o których mowa w art. 10 ust. 2 ustawy z dnia 27 marca 2003 r. o planowaniu i zagospodarowaniu przestrzennym, przy czym dokonuje się korekty obecnie obowiązującego kierunku zagospodarowania przestrzennego, w związku z potrzebami rozwoju społeczno – gospodarczego miasta.	ok. 140 ha
10.	Uchwała Nr LII/1210/2017 Rady Miasta Rzeszowa z dnia 12 grudnia 2017 r.	Zmiana Nr 47/4/2017 Studium Uwarunkowań i Kierunków Zagospodarowania Przestrzennego Miasta Rzeszowa w rejonie ul. Dukielskiej i ul. Strzyżowskiej w Rzeszowie	W zmianie Studium określa się ustalenia, o których mowa w art. 10 ust. 2 ustawy z dnia 27 marca 2003 r. o planowaniu i zagospodarowaniu przestrzennym, przy czym dokonuje się korekty obecnie obowiązującego kierunku zagospodarowania przestrzennego w związku z potrzebami rozwoju społeczno – gospodarczego miasta w szczególności rozwoju infrastruktury zabudowy mieszkaniowej jednorodzinnej.	ok. 0,53 ha
11.	Uchwała Nr LIII/1237/2017 Rady Miasta Rzeszowa z dnia 28 grudnia 2017 r.	Zmiana Nr 48/5/2017 Studium Uwarunkowań i Kierunków Zagospodarowania Przestrzennego Miasta Rzeszowa	W zmianie Studium określa się ustalenia, o których mowa w art. 10 ust. 2 ustawy z dnia 27 marca 2003 r. o planowaniu i zagospodarowaniu przestrzennym, przy czym dokonuje się korekty obecnie obowiązującego kierunku zagospodarowania przestrzennego w związku z potrzebami rozwoju społeczno – gospodarczego miasta.	ok. 16,9 ha

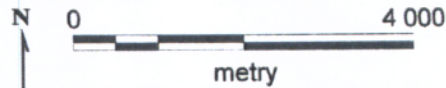


RZESZÓW
2018

**ZMIANY STUDIUM
UWARUNKOWAŃ I KIERUNKÓW
ZAGOSPODAROWANIA
PRZESTRZENNEGO
OBOWIĄZUJĄCE I W OPRACOWANIU**

- ZMIANY STUDIUM OBOWIĄZUJĄCE
- ZMIANY STUDIUM W OPRACOWANIU

BRMR
BIURO ROZWOJU MIASTA RZESZOWA



MAPA W WIDOKU WSPÓŁRZĘDNYCH PŁASKICH PROJEKCYJNYCH PL 1992 (EPSG:2130)
OPRACOWANA NA MAPIE TOPOGRAFICZNEJ W SKALU 1:50 000. POCHOĐZĄCE J Z ZASOBÓW
WOJEWÓDZIEGO OŚRODKA DOKUMENTACJI GEODEZYJNEJ I KARTOGRAFICZNEJ W RZESZOWIE

ZAŁĄCZNIK NR 3

**ZMIANY STUDIUM UWARUNKOWAŃ I KIERUNKÓW ZAGOSPODAROWANIA PRZESTRZENNEGO
 MIASTA RZESZOWA UCHWALONEGO UCHWAŁĄ NR XXXVII/113/2000 RADY MIASTA RZESZOWA
 Z DNIA 4 LIPCA 2000 R.**

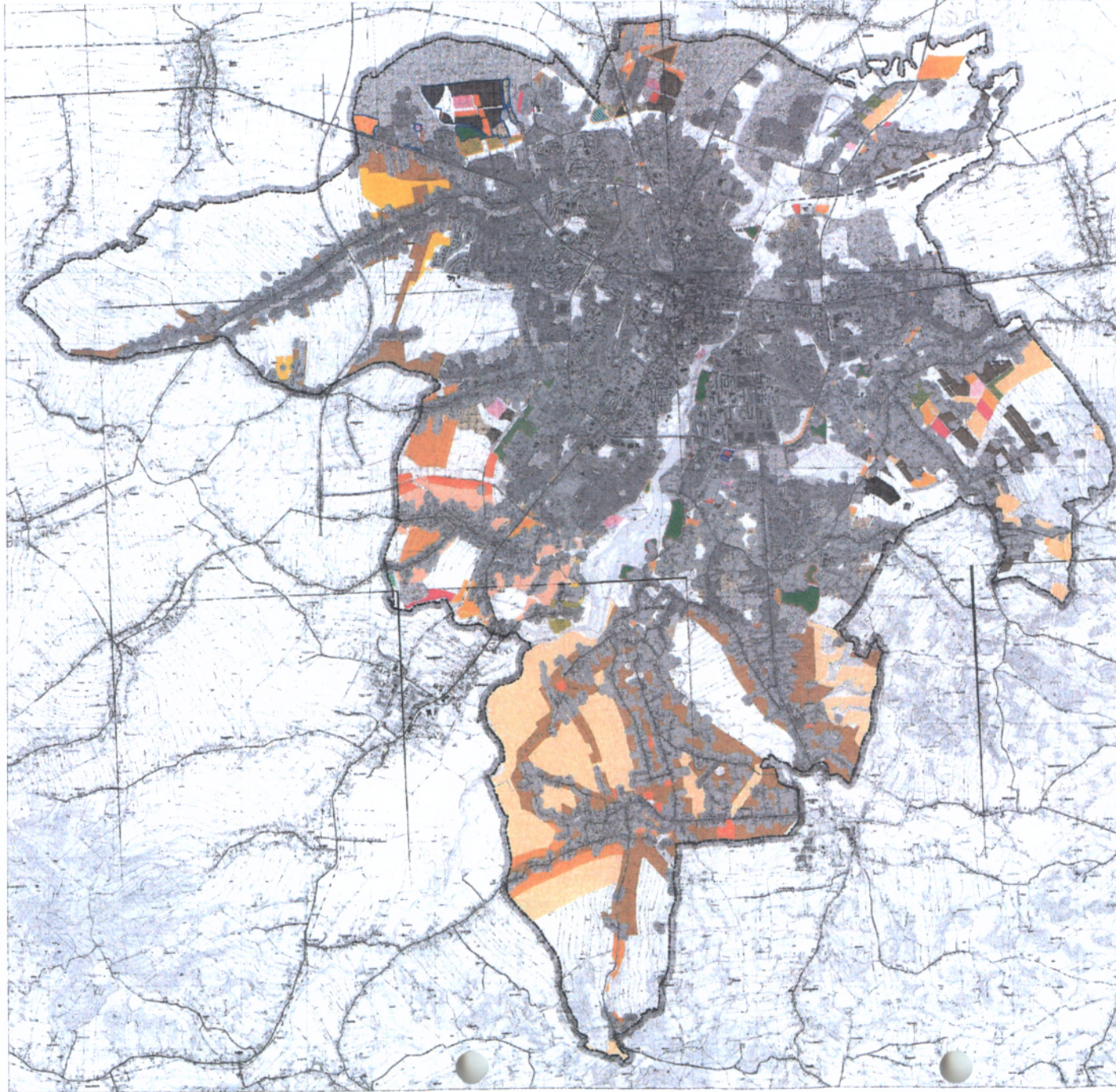
UCHWALENIA W LATACH 2014-2017

Lp.	Nr uchwały o przystąpieniu do sporządzenia zmiany studium i data jej podjęcia	Nazwa i nr uchwały w sprawie uchwalenia zmiany studium	Przedmiot i zakres ustaleń zmiany studium	Pow. w ha
1	2	3	4	5
1.	Uchwała Nr LXI/1118/2013 Rady Miasta Rzeszowa z dnia 22 października 2013 r.	<p>Zmiana Nr 36/1/2013 Studium Uwarunkowań i Kierunków Zagospodarowania Przestrzennego Miasta Rzeszowa dla obszarów: I, II, III, I, IX.</p> <p><u>Uchwalona</u> uchwałą Nr III/44/2014 Rady Miasta Rzeszowa z dnia 30 grudnia 2014 r.</p>	Zmiana Studium dotyczy zmiany uwarunkowań i zmiany kierunków zagospodarowania na obszarach objętych opracowaniem.	ok. 45,6 ha
2.	Uchwała Nr LV/923/2009 Rady Miasta Rzeszowa z dnia 26 maja 2009 r. oraz uchwała Nr LXXIII/1246/2010 Rady Miasta Rzeszowa z dnia 30 marca 2010 r. (zmiana uchwały z 2009 r.)	<p>Zmiana Nr 25/2/2009 – część A Studium Uwarunkowań i Kierunków Zagospodarowania Przestrzennego Miasta Rzeszowa w rejonie ul. Krakowskiej w Rzeszowie</p> <p><u>Uchwalona</u> uchwałą Nr XV/294/2015 Rady Miasta Rzeszowa z dnia 29 września 2015 r.</p>	W zmianie Studium określono nowe kierunki zagospodarowania przestrzennego terenów wschodniej części osiedla Baranówka, z uwzględnieniem występujących uwarunkowań zagospodarowania przestrzennego, w zakresie wynikającym z przepisów o planowaniu i zagospodarowaniu przestrzennym.	ok. 47 ha

STUDIUM UWARUNKWAŃ I KIERUNKÓW ZAGOSPODAROWANIA PRZESTRZENNEGO MIASTA RZESZOWA

ANALIZA CHŁONNOŚCI

SKALA 1:25 000



LEGENDA:

- GRANICZNOŚĆ
- OBIĘTY CIĄG MIEJSCOWOŚCI (ZBIÓR TERENÓW PRACOWNICZYCH - PRZEDSIĘWZIĘCIA)
- TERENY WŁAŚCIWOŚCI OBYWATELSKICH (WŁAŚCIWOŚCI PRACOWNICZE)
- TERENY WŁAŚCIWOŚCI OBYWATELSKICH (WŁAŚCIWOŚCI PRACOWNICZE)
- TERENY WŁAŚCIWOŚCI OBYWATELSKICH (WŁAŚCIWOŚCI PRACOWNICZE)

TERENY WSKAZANE W STUDIUM POD ZAGOSPODAROWANIE O RÓŻNYCH FUNKCJACH

- STUDIUM RZESZÓW**
- ZAKŁADY PRZEMISŁOWE I WYTWÓRCZOŚĆ (WYTWÓRCZOŚĆ PRZEMISŁOWA - PRZEDSIĘWZIĘCIA)
 - ZAKŁADY PRZEMISŁOWE I WYTWÓRCZOŚĆ (WYTWÓRCZOŚĆ PRZEMISŁOWA - PRZEDSIĘWZIĘCIA)
 - ZAKŁADY PRZEMISŁOWE I WYTWÓRCZOŚĆ (WYTWÓRCZOŚĆ PRZEMISŁOWA - PRZEDSIĘWZIĘCIA)
 - ZAKŁADY PRZEMISŁOWE I WYTWÓRCZOŚĆ (WYTWÓRCZOŚĆ PRZEMISŁOWA - PRZEDSIĘWZIĘCIA)
 - ZAKŁADY PRZEMISŁOWE I WYTWÓRCZOŚĆ (WYTWÓRCZOŚĆ PRZEMISŁOWA - PRZEDSIĘWZIĘCIA)
 - ZAKŁADY PRZEMISŁOWE I WYTWÓRCZOŚĆ (WYTWÓRCZOŚĆ PRZEMISŁOWA - PRZEDSIĘWZIĘCIA)
 - ZAKŁADY PRZEMISŁOWE I WYTWÓRCZOŚĆ (WYTWÓRCZOŚĆ PRZEMISŁOWA - PRZEDSIĘWZIĘCIA)
 - ZAKŁADY PRZEMISŁOWE I WYTWÓRCZOŚĆ (WYTWÓRCZOŚĆ PRZEMISŁOWA - PRZEDSIĘWZIĘCIA)
 - ZAKŁADY PRZEMISŁOWE I WYTWÓRCZOŚĆ (WYTWÓRCZOŚĆ PRZEMISŁOWA - PRZEDSIĘWZIĘCIA)
 - ZAKŁADY PRZEMISŁOWE I WYTWÓRCZOŚĆ (WYTWÓRCZOŚĆ PRZEMISŁOWA - PRZEDSIĘWZIĘCIA)
 - ZAKŁADY PRZEMISŁOWE I WYTWÓRCZOŚĆ (WYTWÓRCZOŚĆ PRZEMISŁOWA - PRZEDSIĘWZIĘCIA)
 - ZAKŁADY PRZEMISŁOWE I WYTWÓRCZOŚĆ (WYTWÓRCZOŚĆ PRZEMISŁOWA - PRZEDSIĘWZIĘCIA)
 - ZAKŁADY PRZEMISŁOWE I WYTWÓRCZOŚĆ (WYTWÓRCZOŚĆ PRZEMISŁOWA - PRZEDSIĘWZIĘCIA)
 - ZAKŁADY PRZEMISŁOWE I WYTWÓRCZOŚĆ (WYTWÓRCZOŚĆ PRZEMISŁOWA - PRZEDSIĘWZIĘCIA)
 - ZAKŁADY PRZEMISŁOWE I WYTWÓRCZOŚĆ (WYTWÓRCZOŚĆ PRZEMISŁOWA - PRZEDSIĘWZIĘCIA)

STUDIUM GMINY ŚWILCZA

- TERENY WŁAŚCIWOŚCI OBYWATELSKICH (WŁAŚCIWOŚCI PRACOWNICZE)
- TERENY WŁAŚCIWOŚCI OBYWATELSKICH (WŁAŚCIWOŚCI PRACOWNICZE)
- TERENY WŁAŚCIWOŚCI OBYWATELSKICH (WŁAŚCIWOŚCI PRACOWNICZE)

STUDIUM GMINY BOGUCHAŁA

- TERENY WŁAŚCIWOŚCI OBYWATELSKICH (WŁAŚCIWOŚCI PRACOWNICZE)
- TERENY WŁAŚCIWOŚCI OBYWATELSKICH (WŁAŚCIWOŚCI PRACOWNICZE)
- TERENY WŁAŚCIWOŚCI OBYWATELSKICH (WŁAŚCIWOŚCI PRACOWNICZE)
- TERENY WŁAŚCIWOŚCI OBYWATELSKICH (WŁAŚCIWOŚCI PRACOWNICZE)
- TERENY WŁAŚCIWOŚCI OBYWATELSKICH (WŁAŚCIWOŚCI PRACOWNICZE)
- TERENY WŁAŚCIWOŚCI OBYWATELSKICH (WŁAŚCIWOŚCI PRACOWNICZE)
- TERENY WŁAŚCIWOŚCI OBYWATELSKICH (WŁAŚCIWOŚCI PRACOWNICZE)

STUDIUM GMINY GŁOGÓW MLP

- TERENY WŁAŚCIWOŚCI OBYWATELSKICH (WŁAŚCIWOŚCI PRACOWNICZE)
- TERENY WŁAŚCIWOŚCI OBYWATELSKICH (WŁAŚCIWOŚCI PRACOWNICZE)
- TERENY WŁAŚCIWOŚCI OBYWATELSKICH (WŁAŚCIWOŚCI PRACOWNICZE)
- TERENY WŁAŚCIWOŚCI OBYWATELSKICH (WŁAŚCIWOŚCI PRACOWNICZE)
- TERENY WŁAŚCIWOŚCI OBYWATELSKICH (WŁAŚCIWOŚCI PRACOWNICZE)
- TERENY WŁAŚCIWOŚCI OBYWATELSKICH (WŁAŚCIWOŚCI PRACOWNICZE)
- TERENY WŁAŚCIWOŚCI OBYWATELSKICH (WŁAŚCIWOŚCI PRACOWNICZE)

STUDIUM GMINY I MIASTA TYCZYŃ

- TERENY WŁAŚCIWOŚCI OBYWATELSKICH (WŁAŚCIWOŚCI PRACOWNICZE)
- TERENY WŁAŚCIWOŚCI OBYWATELSKICH (WŁAŚCIWOŚCI PRACOWNICZE)
- TERENY WŁAŚCIWOŚCI OBYWATELSKICH (WŁAŚCIWOŚCI PRACOWNICZE)
- TERENY WŁAŚCIWOŚCI OBYWATELSKICH (WŁAŚCIWOŚCI PRACOWNICZE)
- TERENY WŁAŚCIWOŚCI OBYWATELSKICH (WŁAŚCIWOŚCI PRACOWNICZE)
- TERENY WŁAŚCIWOŚCI OBYWATELSKICH (WŁAŚCIWOŚCI PRACOWNICZE)
- TERENY WŁAŚCIWOŚCI OBYWATELSKICH (WŁAŚCIWOŚCI PRACOWNICZE)

STUDIUM GMINY KRASNE

- TERENY WŁAŚCIWOŚCI OBYWATELSKICH (WŁAŚCIWOŚCI PRACOWNICZE)
- TERENY WŁAŚCIWOŚCI OBYWATELSKICH (WŁAŚCIWOŚCI PRACOWNICZE)
- TERENY WŁAŚCIWOŚCI OBYWATELSKICH (WŁAŚCIWOŚCI PRACOWNICZE)
- TERENY WŁAŚCIWOŚCI OBYWATELSKICH (WŁAŚCIWOŚCI PRACOWNICZE)
- TERENY WŁAŚCIWOŚCI OBYWATELSKICH (WŁAŚCIWOŚCI PRACOWNICZE)
- TERENY WŁAŚCIWOŚCI OBYWATELSKICH (WŁAŚCIWOŚCI PRACOWNICZE)
- TERENY WŁAŚCIWOŚCI OBYWATELSKICH (WŁAŚCIWOŚCI PRACOWNICZE)

ZAŁĄCZNIK NR 5**WYKAZ UCHWAŁ PODJĘTYCH PRZEZ RADĘ MIASTA RZESZOWA
W SPRAWIE UCHWALENIA MIEJSCOWYCH PLANÓW ZAGOSPODAROWANIA
PRZESTRZENNEGO / ZMIAN PLANÓW W LATACH 2014-2017****- wg daty uchwalenia**

Lp.	Nazwa planu/Zmiany planu Nr uchwały w sprawie uchwalenia mpzp/zmiany planu i data jej podjęcia	Nr uchwały w sprawie przystąpienia do sporządzenia mpzp i data jej podjęcia	Określenie granic obszaru miejscowego planu w ha
1.	2.	3.	4.
OKRES OD 1 STYCZNIA 2014 R. DO 31 GRUDNIA 2014 R.			
1.	MPZP Nr 164/3/2008 „Staromieście – Brzeźnik – Wschód” w Rzeszowie ▪ Uchwalony uchwałą Nr LXVIII/1239/2014 z dnia 28 stycznia 2014 r. ▪ Opublikowany w DZ. URZ. WOJ. 2014.894 z dnia 7.03.2014 r.	Uchwała XXXI/488/2008 z dnia 1 kwietnia 2008 r.	ok. 28 ha
2.	MPZP Nr 193/5/2010 „Nad Przyrywą” na osiedlu Przybyszówka w Rzeszowie ▪ Uchwalony uchwałą Nr LXVIII/1240/2014 z dnia 28 stycznia 2014 r. ▪ Opublikowany w DZ. URZ. WOJ. 2014.798 z 28.02.2014 r.	Uchwała Nr LXXVII/1329/2010 z dnia 22 czerwca 2010 r.	ok. 101 ha
3.	MPZP Nr 242/10/2012 w rejonie ul. Herbowej w Rzeszowie ▪ Uchwalony uchwałą Nr LXIX/1273/2014 z dnia 25 lutego 2014 r. ▪ Opublikowany w DZ. URZ. WOJ. 2014.941 z 12.03.2014 r.	Uchwała Nr XXXVI/726/2012 z dnia 28 sierpnia 2012 r.	ok. 0,32 ha
4.	MPZP Nr 247/15/2012 przy ulicy Dukielskiej w Rzeszowie ▪ Uchwalony uchwałą Nr LXIX/1274/2014 z dnia 25 lutego 2014 r. ▪ Uchwała ogłoszona w Dzienniku Urzędowym Województwa Podkarpackiego w dniu 2.04.2014 r. (DZ. URZ. WOJ. 2014.1122)	Uchwała Nr XLIV/853/2012 z dnia 18 grudnia 2012 r.	ok. 0,11 ha
5.	MPZP Nr 219/5/2011 w rejonie ulic Przemysłowej i Boya-Żeleńskiego w Rzeszowie ▪ Uchwalony uchwałą Nr LXXVIII/1395/2014 z dnia 8 lipca 2014 r. ▪ Uchwała ogłoszona w Dzienniku Urzędowym Województwa Podkarpackiego w dniu 4.08.2014 r. (DZ. URZ. WOJ. 2014.2164)	Uchwała Nr VIII/167/2011 z dnia 29 marca 2011 r.	ok. 5,4 ha
6.	MPZP Nr 182/9/2009 cz. „A” - w rejonie ul. Dworzysko i ul. Lanowej ▪ Uchwalony uchwałą Nr LXXX/1446/2014 z dnia 30 września 2014 r. ▪ Uchwała ogłoszona w Dzienniku Urzędowym Województwa Podkarpackiego w dniu 28.11.2014 r. (DZ. URZ. WOJ. 2014.3208)	Uchwała Nr LIV/899/2009 z dnia 28 kwietnia 2009 r.	ok. 78,20 ha
7.	MPZP Nr 245/13/2012 przy ul. Kopisto w Rzeszowie • Uchwalony uchwałą Nr LXXX/1447/2014 z dnia 30 września 2014 r. • Uchwała ogłoszona w Dzienniku Urzędowym Województwa Podkarpackiego w dniu 03.11.2014 r. (DZ. URZ. WOJ. 2014.2850)	Uchwała Nr XLIII/828/2012 z dnia 4 grudnia 2012 r.	ok. 1,44 ha
8.	MPZP Nr 83/13/2004 „Drabnianka – Zagrody – Południe” • Uchwalony uchwałą Nr LXXXI/1472/14z dnia 28 października 2014 r. • Uchwała ogłoszona w Dzienniku Urzędowym Województwa Podkarpackiego w dniu 29.12.2014 r. (DZ. URZ. WOJ. 2014.3612)	Uchwała NR XXVII/172/2004 z dnia 31 sierpnia 2004 r.	ok. 75,55 ha
9.	MPZP Nr 250/2/2013 w rejonie Hotelu Grand w Rzeszowie • Uchwalony uchwałą Nr LXXXI/1470/2014 z dnia 28 października 2014 r. • Uchwała ogłoszona w Dzienniku Urzędowym Województwa Podkarpackiego w dniu 13.11.2014 r. (DZ. URZ. WOJ. 2014.2931)	Uchwała Nr LV/1012/2013 z dnia 18 czerwca 2013 r.	ok. 0,2 ha
10.	MPZP Nr 254/6/2013 po południowej stronie ul. Lvowskiej na osiedlu Wilkowyja w Rzeszowie • Uchwalony uchwałą Nr LXXXI/1472/2014 z dnia 28 października 2014 r. • Uchwała ogłoszona w Dzienniku Urzędowym Województwa Podkarpackiego w dniu 25.11.2014 r. (DZ. URZ. WOJ. 2014.3157)	Uchwała Nr LXI/1119/2013 z dnia 22 października 2013 r.	ok. 8,32 ha

11.	<p>MPZP Nr 196/8/2010 na osiedlu Baranówka i osiedlu gen. W. Andersa w Rzeszowie - część II</p> <ul style="list-style-type: none"> • Uchwalony uchwałą Nr II/23/2014 z dnia 18 grudnia 2014 r. • Uchwała ogłoszona w Dzienniku Urzędowym Województwa Podkarpackiego w dniu 4 lutego 2015 r. (<i>DZ. URZ. WOJ. 2015.273</i>) 	<p>Uchwała LXXVII/1330/2010 z dnia 22 czerwca 2010 r.</p>	ok. 7,57 ha
12.	<p>MPZP 255/7/2013 na osiedlu Pobitno w Rzeszowie</p> <ul style="list-style-type: none"> • Uchwalony uchwałą Nr II/24//2014 z dnia 18 grudnia 2014 r. • Uchwała ogłoszona w Dzienniku Urzędowym Województwa Podkarpackiego w dniu 20.01.2015 r. (<i>DZ. URZ. WOJ. 2015.159</i>) 	<p>Uchwała Nr LXIII/1146/2013 z dnia 14 listopada 2013 r.</p>	ok. 4,83 ha
OKRES OD 1 STYCZNIA 2015 R. DO 31 GRUDNIA 2015 R.			
13.	<p>MPZP Nr 249/1/2013 – I w rejonie Stadionu Miejskiego w Rzeszowie</p> <ul style="list-style-type: none"> • Uchwalony uchwałą Nr IX/158/2015 z dnia 28 kwietnia 2015 r. • Uchwała ogłoszona w Dzienniku Urzędowym Województwa Podkarpackiego w dniu 19.05.2015 r. (<i>DZ. URZ. WOJ. 2015.1632</i>) 	<p>Uchwała Nr LI/973/2013 z dnia 23 kwietnia 2013 r.</p>	ok. 0,57 ha
14.	<p>MPZP Nr 106/14/2005 - I "Drabinianka-Kaczenice" w Rzeszowie.</p> <ul style="list-style-type: none"> • Uchwalony uchwałą Nr XII/206/2015 z dnia 23 czerwca 2015 r. • Uchwała ogłoszona w Dzienniku Urzędowym Województwa Podkarpackiego w dniu 29.07.2015 r. (<i>DZ. URZ. WOJ. 2015.2287</i>) 	<p>Uchwała Nr XLI/194/2005 z dnia 12 lipca 2005 r.</p>	ok. 26,42 ha
15.	<p>MPZP Nr 260/12/2013 pomiędzy al. Powstańców Warszawy a al. gen. W. Sikorskiego w Rzeszowie – część I</p> <ul style="list-style-type: none"> • Uchwalony uchwałą Nr XIII/240/2015 z dnia 7 lipca 2015 r. • Uchwała ogłoszona w Dzienniku Urzędowym Województwa Podkarpackiego w dniu 11.08.2015 r. (<i>DZ. URZ. WOJ. 2015.2414</i>) 	<p>Uchwała Nr LXV/1193/2013 z dnia 17 grudnia 2013 r.</p>	ok. 5 ha
16.	<p>MPZP Nr 239/7/2012 w rejonie ulic Słowackiego i Króla Kazimierza oraz Rynku w Rzeszowie</p> <ul style="list-style-type: none"> • Uchwalony uchwałą Nr XIII/241/2015 z dnia 7 lipca 2015 r. • Uchwała ogłoszona w Dzienniku Urzędowym Województwa Podkarpackiego w dniu 31.07.2015 r. (<i>DZ. URZ. WOJ. 2015.2315</i>) 	<p>Uchwała Nr XXXII/622/2012 z dnia 24 kwietnia 2012 r.</p>	ok. 0,1 ha
17.	<p>MPZP Nr 257/9/2013 przy ul. Kasprowicza w Rzeszowie</p> <ul style="list-style-type: none"> • Uchwalony uchwałą Nr XIV/257/2015 z dnia 25 sierpnia 2015 r. • Uchwała ogłoszona w Dzienniku Urzędowym Województwa Podkarpackiego w dniu 17.09.2015 r. (<i>DZ. URZ. WOJ. 2015.2670</i>) 	<p>Uchwała Nr LXV/1191/2013 z dnia 17 grudnia 2013 r.</p>	ok. 0,14 ha
18.	<p>MPZP Nr 258/10/2013 w rejonie placu Maurycego Allerhanda w Rzeszowie</p> <ul style="list-style-type: none"> • Uchwalony uchwałą Nr XV/296/2015 z dnia 29 września 2015 r. • Uchwała ogłoszona w Dzienniku Urzędowym Województwa Podkarpackiego w dniu 05.11.2015 r. (<i>DZ. URZ. WOJ. 2015.3078</i>) 	<p>Uchwała Nr LXV/1192/2013 z dnia 17 grudnia 2013 r.</p>	ok. 0,70 ha
19.	<p>MPZP Nr 233/1/2012 w rejonie alei Wyzwolenia w Rzeszowie</p> <ul style="list-style-type: none"> • Uchwalony uchwałą Nr XV/297/2015 z dnia 29 września 2015 r. • Uchwała ogłoszona w Dzienniku Urzędowym Województwa Podkarpackiego w dniu 05.11.2015 r. (<i>DZ. URZ. WOJ. 2015.3079</i>) 	<p>Uchwała Nr XXVIII/522/2012 z dnia 28 lutego 2012 r.</p>	ok. 6,81 ha
20.	<p>Zmiana Nr 209/21/2010 MPZP Nr 137/8/2006 w rejonie ulicy Zawiszy Czarnego – 1 w Rzeszowie - 2</p> <ul style="list-style-type: none"> • Uchwalony uchwałą Nr XV/295/2015 z dnia 29 września 2015 r. • Uchwała ogłoszona w Dzienniku Urzędowym Województwa Podkarpackiego w dniu 23.10.2015 r. (<i>DZ. URZ. WOJ. 2015.2989</i>) 	<p>Uchwała Nr LXXXII/1451/2010 z dnia 26 października 2010 r.</p>	ok. 1,45 ha
21.	<p>MPZP Nr 252/4/2013 przy al. W. Witosa w Rzeszowie</p> <ul style="list-style-type: none"> • Uchwalony uchwałą Nr XVIII/374/2015 z dnia 17 listopada 2015 r. • Uchwała ogłoszona w Dzienniku Urzędowym Województwa Podkarpackiego w dniu 29.12.2015 r. (<i>DZ. URZ. WOJ. 2015.4609</i>) 	<p>Uchwała Nr LVII/1082/2013 z dnia 27 sierpnia 2013 r.</p>	ok. 12,7 ha
22.	<p>MPZP Nr 251/3/2013 – część 1 w rejonie ul. Białogórskiej w Rzeszowie</p> <ul style="list-style-type: none"> • Uchwalony uchwałą Nr XVIII/375/2015 z dnia 17 listopada 2015 r. • Uchwała ogłoszona w Dzienniku Urzędowym Województwa Podkarpackiego w dniu 05.01.2016 r. (<i>DZ. URZ. WOJ. 2016.39</i>) 	<p>Uchwała Nr LVII/1081/2013 z dnia 27 sierpnia 2013 r.</p>	ok. 24,5 ha

OKRES OD 1 STYCZNIA 2016 R. DO 31 GRUDNIA 2016 R.

23.	<p>MPZP Nr 140/11/2006 –II „Staroniwa - Północ” w Rzeszowie</p> <ul style="list-style-type: none"> • Uchwalony uchwałą Nr XXII/453/2016 z dnia 26 stycznia 2016 r. • Uchwała ogłoszona w Dzienniku Urzędowym Województwa Podkarpackiego w dniu 18.02.2016 r. (DZ. URZ. WOJ. 2016.681) 	<p align="center">Uchwała Nr LXVII/250/2006 z dnia 24 października 2006 r.</p>	ok. 11,91 ha
24.	<p>Zmiana Nr 264/1/2015 MPZP Nr 83/13/2004 – część I ”Drabinianka – Zagrody – Południe w Rzeszowie</p> <ul style="list-style-type: none"> • Uchwalona uchwałą Nr XXV/542/2016 z dnia 26 kwietnia 2016 r. • Uchwała ogłoszona w Dzienniku Urzędowym Województwa Podkarpackiego w dniu 16.05.2016 r. (DZ. URZ. WOJ. 2016.1644) 	<p align="center">Uchwała Nr VIII/113/2015 z dnia 24 marca 2015 r.</p>	ok. 0,47 ha
25.	<p>Zmiana Nr 207/19/2010 MPZP Nr 156/11/2007 w rejonie „Rzeszów-Dworzysko”</p> <ul style="list-style-type: none"> • Uchwalona uchwałą Nr XXVI/563/2016 z dnia 17 maja 2016 r. • Uchwała ogłoszona w Dzienniku Urzędowym Województwa Podkarpackiego w dniu 24.06.2016 r. (DZ. URZ. WOJ. 2016.1967) 	<p align="center">Uchwała Nr LXXX/1407/2010 z dnia 31 sierpnia 2010 r.</p>	ok. 43,7 ha
26.	<p>MPZP Nr 113/21/2005 w rejonie ul. Marusarzówny i ul. Solskiego w Rzeszowie</p> <ul style="list-style-type: none"> • Uchwalony uchwałą Nr XXVII/585/2016 z dnia 14 czerwca 2016 r. • Uchwała ogłoszona w Dzienniku Urzędowym Województwa Podkarpackiego w dniu 22.07.2016 r. (DZ. URZ. WOJ. 2016.2599) 	<p align="center">Uchwała Nr XLII/214/2005 z dnia 30 sierpnia 2005 r.</p>	ok. 0,45 ha
27.	<p>MPZP Nr 232/18/2011 Oprawa placu Instytutu Muzyki w Rzeszowie</p> <ul style="list-style-type: none"> • Uchwalony uchwałą Nr XXVII/588/2016 z dnia 14 czerwca 2016 r. • Uchwała ogłoszona w Dzienniku Urzędowym Województwa Podkarpackiego w dniu 20.07.2016 r. (DZ. URZ. WOJ. 2016.2583) 	<p align="center">Uchwała Nr XXIII/483/2011 z dnia 28 grudnia 2011 r. Uchwała Nr LI/971/2013 z dnia 23 kwietnia 2013 r.</p>	ok. 2,45 ha
28.	<p>MPZP Nr 125/33/2005-I „Staroniwa –Południe” w Rzeszowie</p> <ul style="list-style-type: none"> • Uchwalony uchwałą Nr XXVII/589/2016 z dnia 14 czerwca 2016 r. • Uchwała ogłoszona w Dzienniku Urzędowym Województwa Podkarpackiego w dniu 21.07.2016 r. (DZ. URZ. WOJ. 2016.2589) 	<p align="center">Uchwała Nr XLVIII/314/2005 z dnia 13 grudnia 2005 r.</p>	ok. 8,74 ha
29.	<p>MPZP 277/14/2015 w rejonie skrzyżowania ul. Podkarpackiej i ul. Zawiszy Czarnego w Rzeszowie</p> <ul style="list-style-type: none"> • Uchwalony uchwałą Nr XXVIII/608/2016 z dnia 12 lipca 2016 r. • Uchwała ogłoszona w Dzienniku Urzędowym Województwa Podkarpackiego w dniu 12.08.2016 r. (DZ. URZ. WOJ. 2016.2827) 	<p align="center">Uchwała Nr XVIII/376/2015 z dnia 17 listopada 2015 r.</p>	ok. 0,54 ha
30.	<p>MPZP Nr 237/5/2012 przy al. W. Witosa i ul. J. Wiktora w Rzeszowie</p> <ul style="list-style-type: none"> • Uchwalony uchwałą Nr XXVIII/607 /2016 z dnia 12 lipca 2016 r. • Uchwała ogłoszona w Dzienniku Urzędowym Województwa Podkarpackiego w dniu 12.08.2016 r. (DZ. URZ. WOJ. 2016.2826) 	<p align="center">Uchwała Nr XXX/574/2012 z dnia 27 marca 2012 r.</p>	ok. 0,28 ha
31.	<p>MPZP Nr 248/16/2012 w rejonie al. Armii Krajowej oraz al. gen. W. Sikorskiego w Rzeszowie</p> <ul style="list-style-type: none"> • Uchwalony uchwałą Nr XXX/636/2016 z dnia 30 sierpnia 2016 r. • Uchwała ogłoszona w Dzienniku Urzędowym Województwa Podkarpackiego w dniu 23.09.2016 r. (DZ. URZ. WOJ. 2016.3122) 	<p align="center">Uchwała Nr XLIV/854/2012 z dnia 18 grudnia 2012 r.</p>	ok. 2,04 ha
32.	<p>MPZP Nr 167/6/2008 – „droga na Dworzysku”</p> <ul style="list-style-type: none"> • Uchwalony uchwałą Nr XXXIV/708/2016 z dnia 22 listopada 2016 r. • Uchwała ogłoszona w Dzienniku Urzędowym Województwa Podkarpackiego w dniu 20.12.2016 r. (DZ. URZ. WOJ. 2016.4263) 	<p align="center">Uchwała Nr XXXII/530/2008 z dnia 29 kwietnia 2008 r.</p>	ok. 1,70 ha
33.	<p>MPZP 101/9/2005 – I „Staromieście –Brzeźnik-Zachód” w Rzeszowie</p> <ul style="list-style-type: none"> • Uchwalony uchwałą Nr XXVII/586/2016 z dnia 14 czerwca 2016 r. • Uchwała ogłoszona w Dzienniku Urzędowym Województwa Podkarpackiego w dniu 03.03.2017 r. (DZ. URZ. WOJ. 2017.828) 	<p align="center">Uchwała Nr XXXVIII/93/2005 z dnia 26 kwietnia 2005 r.</p>	ok. 14,72 ha
34.	<p>MPZP Nr 196/8/2010 na osiedlu Baranówka i osiedlu gen. W. Andersa w Rzeszowie – część III</p> <ul style="list-style-type: none"> • Uchwalony uchwałą Nr XXVII/587/2016 z dnia 14 czerwca 2016 r. • Uchwała ogłoszona w Dzienniku Urzędowym Województwa Podkarpackiego w dniu 03.03.2017 r. (DZ. URZ. WOJ. 2017.829) 	<p align="center">Uchwała Nr LXXVII/1330/2010 z dnia 22 czerwca 2010 r.</p>	ok. 15,58 ha

OKRES OD 1 STYCZNIA 2017 R. DO 31 GRUDNIA 2017 R.

35.	<p>MPZP Nr 229/15/2011 przy ul. Szpitalnej w Rzeszowie</p> <ul style="list-style-type: none"> • Uchwalony uchwałą Nr XXXVIII/796/2017 z dnia 31 stycznia 2017 r. • Uchwała ogłoszona w Dzienniku Urzędowym Województwa Podkarpackiego w dniu 15.03.2017 r. (<i>DZ. URZ. WOJ. 2017.1041</i>) 	<p align="center">Uchwała Nr XXII/458/2011 z dnia 14 grudnia 2011 r.</p>	ok. 1,11 ha
36.	<p>MPZP Nr 281/4/2016 pomiędzy ulicami Kwiatkowskiego i Zieloną w Rzeszowie</p> <ul style="list-style-type: none"> • Uchwalony uchwałą Nr XXXIX/821/2017 z dnia 8 lutego 2017 r. • Uchwała ogłoszona w Dzienniku Urzędowym Województwa Podkarpackiego w dniu 22.02.2017 r. (<i>DZ. URZ. WOJ. 2017.699</i>) 	<p align="center">Uchwała Nr XXV/541/2016 z dnia 26 kwietnia 2016 r.</p>	ok. 5,9 ha
37.	<p>MPZP Nr 263/3/2014 w rejonie ul. Krajobrazowej w Rzeszowie</p> <ul style="list-style-type: none"> • Uchwalony uchwałą Nr XLI/881/2017 z dnia 28 marca 2017 r. • Uchwała ogłoszona w Dzienniku Urzędowym Województwa Podkarpackiego w dniu 05.01.2018 r. (<i>DZ. URZ. WOJ. 2018.65</i>) 	<p align="center">Uchwała Nr LXXXII/1508/2014 z dnia 18 listopada 2014 r.</p>	ok. 1 ha
38.	<p>MPZP Nr 271/8/2015 w rejonie ul. Grechuty i ul. Krajobrazowej w Rzeszowie</p> <ul style="list-style-type: none"> • Uchwalony uchwałą Nr XLI/880/2017 z dnia 28 marca 2017 r. • Uchwała ogłoszona w Dzienniku Urzędowym Województwa Podkarpackiego w dniu 07.12.2017 r. (<i>DZ. URZ. WOJ. 2017.4130</i>) 	<p align="center">Uchwała Nr XVII/329/2015 z dnia 27 października 2015 r.</p>	ok. 0,33 ha
39.	<p>MPZP Nr 278/1/2016 na osiedlu Biała w Rzeszowie</p> <ul style="list-style-type: none"> • Uchwalony uchwałą Nr XLII/902/2017 z dnia 25 kwietnia 2017 r. • Uchwała ogłoszona w Dzienniku Urzędowym Województwa Podkarpackiego w dniu 14.06.2017 r. (<i>DZ. URZ. WOJ. 2017.2267</i>) 	<p align="center">Uchwała Nr XXII/454/2016 z dnia 26 stycznia 2016 r.</p>	ok. 0,11 ha
40.	<p>MPZP Nr 275/12/2015 w rejonie ul. Wypiańskiego i ul. Ziai w Rzeszowie</p> <ul style="list-style-type: none"> • Uchwalony uchwałą Nr XLIV/937/2017 z dnia 30 maja 2017 r. • Uchwała ogłoszona w Dzienniku Urzędowym Województwa Podkarpackiego w dniu 21.06.2017 r. (<i>DZ. URZ. WOJ. 2017.2315</i>) 	<p align="center">Uchwała Nr XVII/333/2015 z dnia 27 października 2015 r.</p>	ok. 2,11 ha
41.	<p>MPZP Nr 283/6/2016 w rejonie ul. Strzelniczej i ul. Szewskiej w Rzeszowie</p> <ul style="list-style-type: none"> • Uchwalony uchwałą Nr XLV/978/2017 z dnia 13 czerwca 2017 r. • Uchwała ogłoszona w Dzienniku Urzędowym Województwa Podkarpackiego w dniu 20.07.2017 r. (<i>DZ. URZ. WOJ. 2017.2604</i>) 	<p align="center">Uchwała Nr XXVIII/610/2016 z dnia 12 lipca 2016 r.</p>	ok. 2,61 ha
42.	<p>MPZP Nr 288/11/2016 w rejonie ul. Borelowskiego, ul. Kasprowicza i ul. Towarnickiego w Rzeszowie</p> <ul style="list-style-type: none"> • Uchwalony uchwałą Nr L/1097/2017 z dnia 24 października 2017 r. • Uchwała ogłoszona w Dzienniku Urzędowym Województwa Podkarpackiego w dniu 17.11.2017 r. (<i>DZ. URZ. WOJ. 2017.3786</i>) 	<p align="center">Uchwała Nr XXXIV/707/2016 z dnia 22 listopada 2016 r.</p>	ok. 1,1 ha
43.	<p>Zmiana Nr 280/3/2016 MPZP Nr 90/20/2004 „Wilkowyja – Kamionka II w Rzeszowie</p> <ul style="list-style-type: none"> • Uchwalony uchwałą Nr LI/1174/2017 z dnia 21 listopada 2017 r. • Uchwała ogłoszona w Dzienniku Urzędowym Województwa Podkarpackiego w dniu 13.12.2017 r. (<i>DZ. URZ. WOJ. 2017.4351</i>) 	<p align="center">Uchwała Nr XXIII/486/2016 z dnia 1 marca 2016 r.</p>	ok. 3,01 ha
44.	<p>MPZP Nr 165/4/2008 –I „Staromieście – Zagórze” w Rzeszowie</p> <ul style="list-style-type: none"> • Uchwalony uchwałą Nr LII/1208/2017 z dnia 12 grudnia 2017 r. • Uchwała ogłoszona w Dzienniku Urzędowym Województwa Podkarpackiego w dniu 25 stycznia 2018 r. (<i>DZ. URZ. WOJ. 2018.358</i>) 	<p align="center">Uchwała Nr XXXI/489/2008 z dnia 1 kwietnia 2008 r.</p>	ok. 86 ha

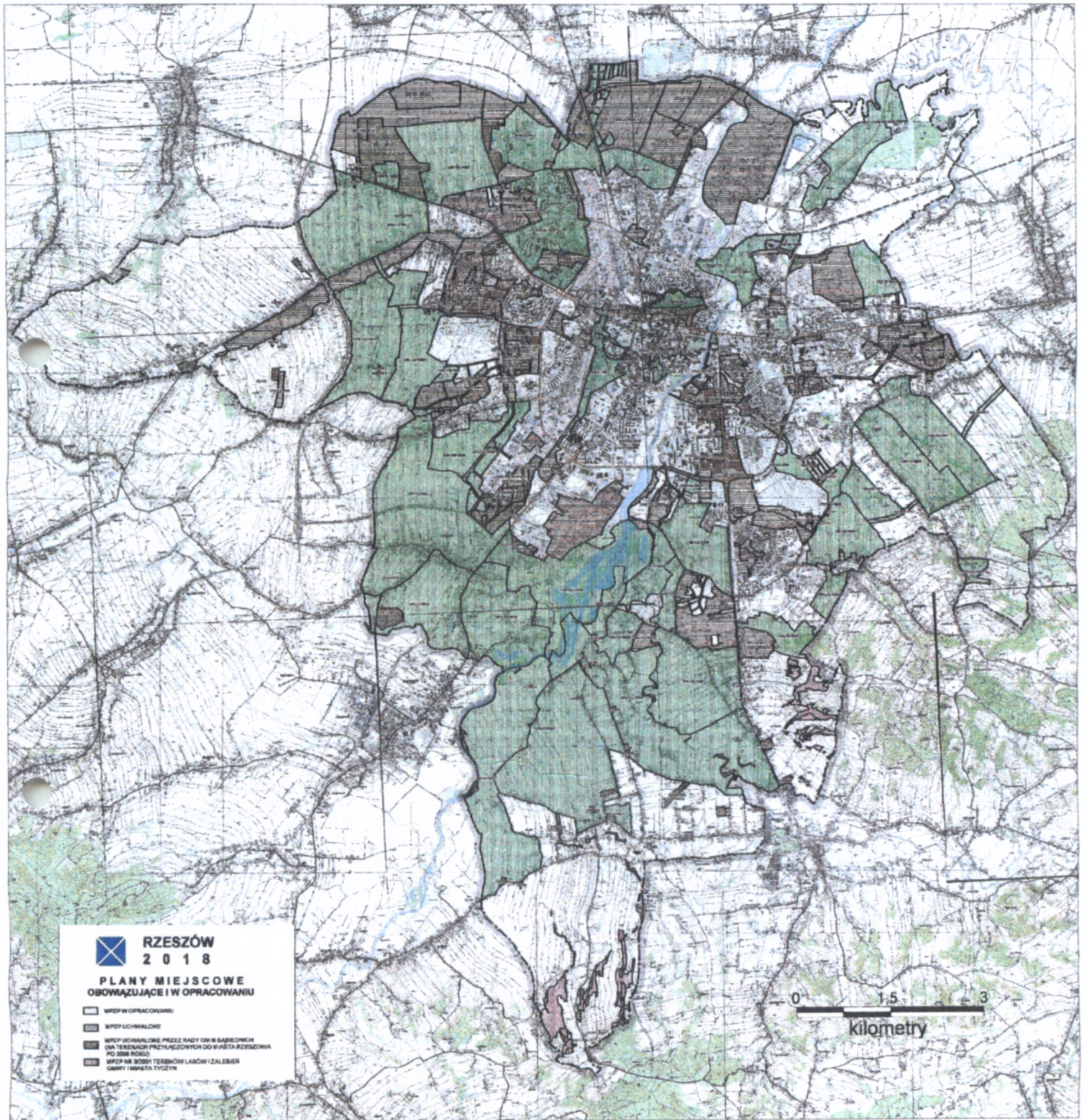
ZALĄCZNIK NR 6

UCHWAŁY

W SPRAWIE PRYZYSTĄPIENIA DO SPORZĄDZENIA PLANU/ZMIANY
PODJĘTE W LATACH 2014-2017





Lp.	Miejscowy Plan Zagospodarowania Przestrzennego – nazwa	pow. ha	Nr Uchwały Rady Miasta Rzeszowa w sprawie przystąpienia do sporządzenia planu/ zmiany planu
1)	MPZP Nr 261/1/2014 „Śródmiście I”	ok. 6,4 ha	Uchwała Nr LXXI/1305/2014 z dnia 25 marca 2014 r.
2)	MPZP Nr 262/2/2014 w rejonie cmentarza na osiedlu Budziwój w Rzeszowie	ok. 12,1 ha	Uchwała Nr LXXX/1445/2014 z dnia 30 września 2014 r.
3)	MPZP Nr 263/3/2014 w rejonie ulicy Krajobrazowej w Rzeszowie	ok. 1 ha	Uchwała Nr LXXXII/1508/2014 z dnia 18 listopada 2014 r.
4)	Zmiana Nr 264/1/2015 MPZP Nr 83/13/2004 – część 1” Drabianka – Zagrody- Południe” w Rzeszowie	ok. 0,47 ha	Uchwała Nr VIII/113/2015 z dnia 24 marca 2015 r.
5)	MPZP Nr 265/2/2015 przy ul. Morgowej w Rzeszowie	ok. 5 ha	Uchwała Nr VIII/112/2015 z dnia 24 marca 2015 r.
6)	MPZP Nr 266/3/2015 pomiędzy ulicami Warszawską i Miłocińską w Rzeszowie	ok. 47 ha	Uchwała Nr XI/182/2015 z dnia 26 maja 2015 r.
7)	MPZP Nr 267/4/2015 przy ulicy Bohaterów Westerplatte w Rzeszowie	ok. 2,65 ha	Uchwała Nr XIII/239/2015 z dnia 7 lipca 2015 r.
8)	MPZP Nr 268/5/2015 terenów strefy rekreacji w rejonie ul. Sikorskiego w Rzeszowie	ok. 41,62 ha	Uchwała Nr XII/238/2015 z dnia 7 lipca 2015 r.
9)	Zmiana Nr 269/6/2015 MPZP Nr 90/20/2004 Wilkowyja Kamionka II	ok. 11,18 ha	Uchwała Nr XV/293/2015 z dnia 29 września 2015 r.
10)	MPZP Nr 270/7/2015 „Budziwój –Podwisłocznia” w Rzeszowie	ok. 342 ha	Uchwała Nr XVII/328/2015 z dnia 27 października 2015 r.
11)	MPZP Nr 271/8/2015 w rejonie ul. Grechuty i ul. Krajobrazowej w Rzeszowie	ok. 0,335 ha	Uchwała Nr XVII/329/2015 z dnia 27 października 2015 r.
12)	MPZP Nr 272/9/2015 w rejonie ul. Sanockiej i ul. Krośnieńskiej w Rzeszowie	ok. 2,24 ha	Uchwała Nr XVII/330//2015 z dnia 27 października 2015 r.
13)	MPZP NR 273/10/2015 w rejonie al. Żołnierzy I Armii Wojska Polskiego w Rzeszowie	ok. 7,02 ha	Uchwała Nr XVII/331/2015 z dnia 27 października 2015 r.
14)	MPZP NR 274/11/2015 w rejonie al. Armii Krajowej w Rzeszowie	ok. 0,75 ha	Uchwała Nr XVII/332/2015 z dnia 27 października 2015 r.
15)	MPZP Nr 275/12/ 2015 w rejonie ul. Wyspiańskiego i ul. Ziai w Rzeszowie	ok. 2,11 ha	Uchwała Nr XVII/333/2015 z dnia 27 października 2015 r.
16)	MPZP Nr 276/13/2015 w rejonie ul. Hetmańskiej w Rzeszowie	ok. 1,26 ha	Uchwała Nr XVII/334/2015 z dnia 27 października 2015 r.
17)	MPZP 277/14/2015 w rejonie skrzyżowania ul. Podkarpackiej i ul. Zawiszy Czarnego w Rzeszowie	ok. 0,54 ha	Uchwała Nr XVIII/376/2015 z dnia 17 listopada 2015 r.
18)	MPZP Nr 278/1/2016 na osiedlu Biała w Rzeszowie	ok. 0,11 ha	Uchwała Nr XXII/454/2016 z dnia 26 stycznia 2016 r.

19)	MPZP Nr 279/2/2016 pomiędzy ul. A. Zelwerowicza i ul. J. Kiepury w Rzeszowie	ok. 23,59 ha	Uchwała Nr XXIII/485/2016 z dnia 1 marca 2016 r.
20)	Zmiana Nr 280/3/2016 MPZP Nr 90/20/2004 „Wilkowyja – Kamionka II” w Rzeszowie	ok. 3,01 ha	Uchwała Nr XXIII/486/2016 z dnia 1 marca 2016 r.
21)	MPZP Nr 281/4/2016 pomiędzy ulicami Kwiatkowskiego i Zieloną w Rzeszowie	ok. 5,9 ha	Uchwała Nr XXV/541/2016 z dnia 26 kwietnia 2016 r.
22)	Zmiana Nr 282/5/2016 MPZP Nr 196/8/2010 na os. Baranówka i os. gen. W. Andersa w Rzeszowie	ok. 0,03 ha	Uchwała Nr XXVII/590/2016 z dnia 14 czerwca 2016 r.
23)	MPZP Nr 283/6/2016 w rejonie ul. Strzelniczej i ul. Szewskiej w Rzeszowie	ok. 2,99 ha	Uchwała Nr XXVIII/610/2016 z dnia 12 lipca 2016 r.
24)	MPZP Nr 284/7/2016 „Kopiec Konfederatów Barskich” w Rzeszowie	ok. 58 ha	Uchwała Nr XXVIII/609/2016 z dnia 12 lipca 2016 r.
25)	MPZP Nr 285/8/2016 w rejonie ul. Leskiej i ul. Krośnieńskiej w Rzeszowie	ok. 0,49 ha	Uchwała Nr XXXII/684/2016 z dnia 25 października 2016 r.
26)	Zmiana Nr 286/9/2016 MPZP Nr 190/2/2010 w rejonie „Miłocin – Park” w Rzeszowie – część A	ok. 3,47 ha	Uchwała Nr XXXV/746/2016 z dnia 20 grudnia 2016 r.
27)	Zmiana Nr 287/10/2016 MPZP Nr 182/9/2009 w rejonie ul. Dworzysko i ul. Łanowej w Rzeszowie w części „A”	ok. 5,08 ha	Uchwała Nr XXXV/745/2016 z dnia 20 grudnia 2016 r.
28)	MPZP Nr 288/11/2016 w rejonie ul. Borelowskiego, ul. Kasprowicza i ul. Towarnickiego w Rzeszowie	ok. 1,10 ha	Uchwała Nr XXXIV/707/2016 z dnia 22 listopada 2016 r.
29)	Zmiana Nr 289/1/2017 MPZP Nr 118/1/2017 na południe od ogrodów działkowych Zalesie w Rzeszowie, w części oznaczonej konturem od I do XIV	ok. 2,91 ha	Uchwała Nr XLII/903/2017 z dnia 25 kwietnia 2017 r.
30)	Zmiana Nr 290/2/2017 MPZP Nr 51/2/2002 przy Rynku Starego Miasta między kamienicami nr 19 i nr 24 w Rzeszowie, z późn. zm.	ok. 0,35 ha	Uchwała Nr XLII/904/2017 z dnia 25 kwietnia 2017 r.
31)	Zmiana Nr 291/3/2017 MPZP Nr 254/6/2013 po południowej stronie ul. Lwowskiej na osiedlu Wilkowyja w Rzeszowie	ok. 0,64 ha	Uchwała Nr XLIV/936/2017 z dnia 30 maja 2017 r.
32)	MPZP Nr 292/4/2017 we wschodniej części osiedla Słocina w Rzeszowie	ok. 6,9 ha	Uchwała Nr XLV/977/2017 z dnia 13 czerwca 2017 r.
33)	Zmiana 293/5/2017 MPZP Nr 32/14/2000 „Wzgórza staroniwskie” przy al. W. Witosa w Rzeszowie w części oznaczonej na rysunku planu konturem od 1 do 35.	ok. 2,14 ha	Uchwała Nr L/1096/2017 z dnia 24 października 2017 r.
34)	MPZP Nr 294/6/2017 w rejonie ul. Mieleckiej w Rzeszowie	ok. 4,15 ha	Uchwała Nr LI/1175/2017 z dnia 21 listopada 2017 r.
35)	Zmiana Nr 295/7/2017 MPZP Nr 182/9/2009 w rejonie ul. Dworzysko i ul. Łanowej w Rzeszowie w części „A”	ok. 73,12 ha	Uchwała Nr LII/1209/2017 z dnia 12 grudnia 2017 r.



RZESZÓW
2 0 1 8

PLANY MIEJSCOWE
OBOWIAZUJĄCE I W OPRACOWANIU

-  MPEP W OPRACOWANIU
-  MPEP UCHWAŁONE
-  MPEP UCHWAŁONE PRZEZ RADY GMIN BARBODNICH
(NA TERENACH PRZYŁĄCZONYCH DO MIASTA RZESZÓWA
PO 2008 ROKU)
-  MPEP NR 32001 TERENÓW LASÓW I ZALĘBIER
GMINY IłkAZA TYCZYŃ

0 1,5 3
kilometry

**WYKAZ UCHYLONYCH UCHWAŁ RADY MIASTA RZESZOWA
W SPRAWIE PRZYSTĄPIENIA DO SPORZĄDZENIA BĄDŹ ZMIANY MIEJSCOWYCH
PLANÓW ZAGOSPODAROWANIA PRZESTRZENNEGO w latach 2014 – 2017.**

Lp	Nr uchwały RM	Nr MPZP
1.	XXXI/160/95 z dnia 28 grudnia 1995r. w sprawie przystąpienia do sporządzenia uchylona dnia 28 kwietnia 2015r.	MPZP Nr 3/95 ,terenu budownictwa mieszkaniowego "Budy" ok. 3,0 ha
2.	LXIII/77/97 z dnia 4 listopada 1997r. w sprawie przystąpienia do sporządzenia uchylona dnia 28 kwietnia 2015r.	MPZP Nr 12/3/97 „Doliny potoku Młynówka” ok. 54,7 ha
3.	XXXIII/56/2000 z dnia 18 kwietnia 2000r. w sprawie przystąpienia do sporządzenia uchylona dnia 28 kwietnia 2015r.	MPZP Nr 23/5/2000 „Nowe Miasto-Czekaj” przy al. Rejtana i al. Niepodległości – część nieuchwalona tj. ok. 1,24 ha
4.	XLVII/17/2001 z dnia 6 marca 2001r. w sprawie przystąpienia do sporządzenia uchylona dnia 28 kwietnia 2015r.	MPZP Nr 45/2/2001 zespołu usług publicznych i komercyjnych przy ul. Litewskiej część nieuchwalona
5.	LII/81/2001 z dnia 29 maja 2001r. w sprawie przystąpienia do sporządzenia uchylona dnia 28 kwietnia 2015r.	MPZP Nr 49/8/2001 "Czekaj – Północ" w rejonie ul. Dołowej część nieuchwalona tj. ok 0,16 ha
6.	LXXV/160/2002 z dnia 27 sierpnia 2002r. w sprawie przystąpienia do sporządzenia uchylona dnia 28 kwietnia 2015r.	MPZP Nr 62/13/2002 w rejonie ulic: Zimowita, Sasanki i Rumiankowej część nieuchwalona
7.	III/33/2002 z dnia 30 grudnia 2002r. w sprawie przystąpienia do sporządzenia uchylona dnia 28 kwietnia 2015r.	Zmiany nr 69/20/2002 mpzp
8.	III/31/2002 z dnia 30 grudnia 2002 r. w sprawie przystąpienia do sporządzenia uchylona dnia 28 kwietnia 2015r.	Zmiany Nr 70/21/2002 mpzp w części nie uchwalonej. Dnia 8 lipca 2003r. uchwalono teren oznaczony nr 26 w rejonie ulic: B. Smiałego i ul. Książęcej
9.	XLVI/260/2005 z dnia 25 października 2005r. w sprawie przystąpienia do sporządzenia uchylona dnia 26 maja 2015r.	MPZP Nr 120/28/2005 „Staromieście- Miłocin-Południe” w Rzeszowie
10.	LXXX/1407/2010 z dnia 31 sierpnia 2010r. w sprawie przystąpienia do sporządzenia uchylona dnia 26 maja 2015r.	Zmiany Nr 206/18
11.	XX/182004 z dnia 16 marca 2004r. w sprawie przystąpienia do sporządzenia uchylona dnia 7 lipca 2015r.	MPZP Nr 73/3/2004 „Przybyszówka – Kantorówka” część nieuchwalona
12.	XLI/191/2005 w sprawie przystąpienia do sporządzenia uchylona dnia 7 lipca 2015r.	MPZP Nr 109/17/2005 przy ul. M. Kopernika
13.	LX/142/2006r. z dnia 27 czerwca 2006r. w sprawie przystąpienia do sporządzenia uchylona dnia 7 lipca 2015r.	MPZP Nr137/8/2006 w rejonie ul. Zawiszy Czarnego - część nieuchwalona
14.	XIX/394/2011 r. z dnia 25 października 2011r. w sprawie przystąpienia do sporządzenia uchylona dnia 7 lipca 2015r.	MPZP Nr 226/12/2011 w rejonie ul. Bohaterów X Sudeckiej Dywizji Piechoty i ul. Witolda – część nieuchwalona

15.	LXXX/1401/2010 z dnia 31 sierpnia 2010r. w sprawie przystąpienia do sporządzenia uchylona dnia 7 lipca 2015r.	MPZP Nr 204/16/2010 na osiedlu Przybyszówka
16.	LI/20/2006 z dnia 24 stycznia 2006r. w sprawie przystąpienia do sporządzenia uchylona dnia 20 grudnia 2016r.	MPZP Nr 130/1/2006 pomiędzy Aleją Rejtana i ulicą Siemieńskiego
17.	XIX/393/2011 z dnia 25 października 2011r. w sprawie przystąpienia do sporządzenia uchylona dnia 20 grudnia 2016r.	MPZP Nr 227/13/2011 przy ul. Styki
18.	XXVII/172/2004 z dnia 31 sierpnia 2004r. w sprawie przystąpienia do sporządzenia uchylona dnia 29 sierpnia 2017r.	MPZP Nr 83/13/2004 „Drabinianka-Zagrody- Południe” - część nieuchwalona
19.	XLI/190/2005 z dnia 12 lipca 2005r. w sprawie przystąpienia do sporządzenia uchylona dnia 29 sierpnia 2017r.	Zmiana Nr 105/13/2005 MPZP Nr 14/1/98 w rejonie ulic: Strzyżowskiej, Ustrzyckiej, Dukielskiej i Krośnieńskiej - część nieuchwalona
20.	XLI/194/205 z dnia 12 lipca 2005 r. w sprawie przystąpienia do sporządzenia uchylona dnia 29 sierpnia 2017r.	MPZP Nr 106/14/2005 „Drabinianka – Kaczenice” - część nieuchwalona tj ok. 15,5 ha
21.	XLVI/261/2005 z dnia 25 października 2005r. w sprawie przystąpienia do sporządzenia uchylona dnia 29 sierpnia 2017r.	MPZP Nr 121/29/2005 pomiędzy ulicami Staromiejską i Bałuckiego – część nieuchwalona
22.	LXXX/1407/2010 § 1 pkt 2 uchwały z dnia 31 sierpnia 2010r. w sprawie przystąpienia do sporządzenia uchylona dnia 29 sierpnia 2017r.	zmiana Nr 206/18/2010, Nr 207/19/2010, Nr 208/20/2010 mpzp z wyjątkiem obszaru objętego uchwałą RM z dnia 17 maja 2016r. w sprawie uchwalenia zmiany Nr 207/19/2010-1 MPZP Nr 156/11/2001 w rejonie „Rzeszów-Dworzysko”
23.	XXII/459/2011 z dnia 14 grudnia 2011r. w sprawie przystąpienia do sporządzenia uchylona dnia 29 sierpnia 2017r.	MPZP Nr 230/16/2011 w rejonie ul. Cegielnianej i ul. Wierzbowej - część nieuchwalona
24.	LVII/1081/2013 z dnia 27 sierpnia 2013r. w sprawie przystąpienia do sporządzenia uchylona dnia 29 sierpnia 2017r.	MPZP Nr 251/3/2013 w rejonie Białogórskiej - część nieuchwalona
25.	III/47/2010 z dnia 28 grudnia 2010r. w sprawie przystąpienia do sporządzenia uchylona dnia 29 sierpnia 2017r.	MPZP Nr 214/26/2010 na osiedlu Słocina
26.	XXVIII/610/2016 z dnia 12 lipca 2016r. w sprawie przystąpienia do sporządzenia uchylona dnia 29 sierpnia 2017r.	MPZP Nr 283/6/2016 w rejonie ul. Strzelniczej i ul. Szewskiej - część nieuchwalona
27.	LIV/898/2009 z dnia 28 kwietnia 2009r. w sprawie przystąpienia do sporządzenia uchylona dnia 21 listopada 2017r.	Zmiana Nr 181/8/2009 MPZP Nr 1/96 oś. Zimowit
28.	LV/924/2009 z dnia 26 maja 2009r. w sprawie zmiany uchwały Nr LIV/898/2009 RM z dnia 28 kwietnia 2009r. uchylona dnia 21 listopada 2017r.	Zmiana Nr 181/8/2009 MPZP Nr 1/96 oś. Zimowit
29.	LI/973/2013 z dnia 23 kwietnia 2013r. w sprawie przystąpienia do sporządzenia uchylona dnia 12 grudnia 2017r.	MPZP Nr 249/1/2013 w rejonie Stadionu Miejskiego - część nieuchwalona
30.	XXXVI/592/2008 z dnia 8 lipca 2008r. w sprawie przystąpienia do sporządzenia uchylona dnia 12 grudnia 2017r.	MPZP Nr 168/7/2008 przy ul. Krakowskiej - część nieuchwalona

31.	XI/238/2011 z dnia 31 maja 2011r. w sprawie przystąpienia do sporządzenia uchylona dnia 12 grudnia 2017r.	Zmiana Nr 221/7/2011 MPZP Nr 73/3/2004"Przybyszówka-Kantorówka-1" - część nieuchwalona
32.	LXVII/250/2006 z dnia 24 października 2006r. w sprawie przystąpienia do sporządzenia uchylona dnia 12 grudnia 2017r.	MPZP Nr 140/11/2006 „Staroniwa – Północ” w obszarze pierwszym o pow. ok. 13,17ha i obszarze drugim o pow. ok.8,49 ha
33.	LXII/197/2006 z dnia 29 sierpnia 2006r. w sprawie przystąpienia do sporządzenia uchylona dnia 28 grudnia 2017r.	MPZP Nr 139/10/2006 przy ul. Zielonej
34.	LXV/1190/2013 z dnia 17 grudnia 2013r. w sprawie przystąpienia do sporządzenia uchylona dnia 28 grudnia 2017r.	MPZP Nr 259/11/2013 w rejonie ulicy hr. Alfreda Potockiego na osiedlu Załęże
35.	XXVII/168/2004 z dnia 31 sierpnia 2004r. w sprawie przystąpienia do sporządzenia uchylona dnia 28 grudnia 2017r	MPZP Nr 81/11/2004 na osiedlu Wilkowyja
36.	XIII/270/2011 z dnia 28 czerwca 2011r. uchylona dnia 28 grudnia 2017r uchylona dnia 28 grudnia 2017r.	MPZP Nr 223/9/2011 przy ulicy Wioślarskiej

2.3. Chłonność terenów położonych na obszarze Rzeszowa – łącznie

Tabela poniżej przedstawia łącznie chłonność terenów przewidzianych do zainwestowania w ramach obszaru o w pełni wykształconej zwartej strukturze funkcjonalno-przestrzennej oraz w planach miejscowych.

Tab. 54. Chłonność terenów w obszarze o w pełni wykształconej zwartej strukturze funkcjonalno-przestrzennej oraz terenów przeznaczonych w planach miejscowych pod zabudowę, innych niż tereny o w pełni wykształconej zwartej strukturze funkcjonalno-przestrzennej [m²]

Funkcja	Chłonność w obszarze o w pełni wykształconej zwartej strukturze funkcjonalno-przestrzennej	Chłonność terenów przeznaczonych w planach miejscowych pod zabudowę, innych niż tereny o w pełni wykształconej zwartej strukturze funkcjonalno-przestrzennej	Chłonność
Związana z działalnością gospodarczą	41 775,00	780 225,00	822 000,00
Mieszkalna (MN)	53 431,20	109 533,96	162 965,16
Mieszkalna (MW)	38 784,48	237 719,84	276 504,32
Społeczna (infrastruktura)	750,00	17 242,50	17 992,50
Społeczna (usługi publiczne)	10 140,00	67 110,00	77 250,00
SUMA	144 880,68	1 211 831,30	1 356 711,98

Źródło: opracowanie własne

3. Wyniki Bilansu

W celu określenia maksymalnych w skali gminy potrzeb w zakresie nowej zabudowy porównano wyniki analiz, określające prognozowane zapotrzebowanie w podziale na funkcje zabudowy (Rozdział 1.), z obliczeniami chłonności terenów o w pełni wykształconej zwartej strukturze funkcjonalno-przestrzennej oraz chłonności terenów niezainwestowanych, przeznaczonych w planach miejscowych pod zabudowę – innych niż tereny o w pełni wykształconej zwartej strukturze funkcjonalno-przestrzennej (Rozdział 2).

Potrzeby dotyczące nowej zabudowy przedstawiono w poniższej tabeli.

Tab. 55. Bilans terenów przeznaczonych pod rozwój zabudowy w Rzeszowie

Funkcje zabudowy	Chłonność terenów (łącznie OZ i MPZP)	Zapotrzebowanie na powierzchnię użytkową wg analiz		Wyniki bilansu	
	m ²	m ²		m ²	
	2017	2030	2045	2030	2045
Związana z działalnością gospodarczą	822 000	1 947 000	2 292 000	1 125 000	1 470 000
Mieszkalna – łącznie (MN) + (MW)	611 036	2 167 007	2 339 318	1 555 972	1 728 282
Spoleczna (infrastruktura)	17 993	63 753	98 636	45 761	80 644
Spoleczna (usługi publiczne), w tym: Usługi edukacyjne i opieka nad dziećmi Usługi zdrowotne i opiekuńcze Centra aktywności społecznej i obywatelskiej Usługi wyższego rządu i funkcje metropolitalne	77 250	409 858	427 742	332 608	350 492
SUMA	1 528 278			3 059 340	3 629 418

Zródło: opracowanie własne

Maksymalne w skali gminy zapotrzebowanie na nową zabudowę, o którym mowa w Rozdziale 1, przekracza sumę powierzchni do zabudowania wynikającej z możliwości uzupełnienia terenów o ukształtowanej strukturze funkcjonalno-przestrzennej oraz terenów wyznaczonych w miejscowych planach zagospodarowania przestrzennego.