

Data 19.01.2019 Nr 5

Daniel Kunysz

Radny Miasta Rzeszowa

Interpelacje / Zapytania



DOTYCZY: Rozwiązania dla Rzeszowa

1. Powołanie Centrum NGO (Centrum Organizacji Pozarządowych)

Zwracam się z wnioskiem o zagospodarowanie funduszy na reaktywację Centrum Organizacji Pozarządowych. W latach ubiegłych na terenie naszego miasta funkcjonowało Rzeszowskie Centrum Organizacji Pozarządowych zwane RCOP oraz Inkubator Trzeciego Sektora realizowany przez Rzeszowską Agencję Rozwoju Regionalnego S.A. w partnerstwie z Fundacją Akademia Obywatelska. Istniały również Akademickie Inkubatory Przedsiębiorczości na Uniwersytecie Rzeszowskim. Były to świetne miejsca do spotkań czy organizowania konferencji dla organizacji pozarządowych, oraz nowych startupów. Jednostki te pomagały w rozwoju naszych lokalnych NGO, pomagano w pozyskiwaniu dotacji na rozwój, były dostępne komputery, projektor, sala konferencyjna. Sekretarka informowała mailowo organizacje o możliwościach startu w programach grantowych, prawnik doradzał w kwestiach formalnych. Organizacje mogły realizować cele społeczne i pozyskiwać fundusze z różnych źródeł, które następnie były inwestowane w naszą lokalną społeczność.

Teraz w Rzeszowie organizacje borykają się głównie z problemami lokalowymi zamiast skupiać się na realizacji celów statutowych czy pozyskiwaniu funduszy. Są też problemy z salą konferencyjną gdzie organizacje mogą przyjąć delegatów z innych krajów i wymienić się doświadczeniami. Brakuje również podstawowego sprzętu: drukarki, skanera, komputera z dostępem do Internetu, wsparcia merytorycznego. Brakuje strony internetowej gdzie będą zamieszczane informacje o konkursach i wsparciu dla lokalnych NGO.

Proszę o podjęcie działań i zagospodarowanie funduszy na ten cel.

2. Wprowadzenie wydzielonego azylu dla rowerów na ul. Kwiatkowskiego

Obecne rozwiązania zastosowane na ul. **Kwiatkowskiego zagrażają bezpieczeństwu rowerzystów**. Kończące się drogi rowerowe kierują rowerzystów wprost pod koła jadących samochodów, brakuje również wydzielonego azylu dla rowerów, oraz pobocza czy pasa rowerowego. Dodatkowo osoby które oczekują na możliwość skrętu w lewo w drogę dla rowerów mogą zostać niezauważone i **potracone przez jadące z tyłu auto**. Zdjęcie nr. 1 wykonane przez samochód Google pokazuje wszystkie **niebezpieczne sytuacje** jakie mogą tutaj zajść. **Poniżej prezentuje również rozwiązania zalecane przez Krajową Radę Bezpieczeństwa Ruchu Drogowego**



Rysunek 1 – Rzeszów ul. Kwiatkowskiego Wjazd i zjazd na drogi rowerowe brak służy

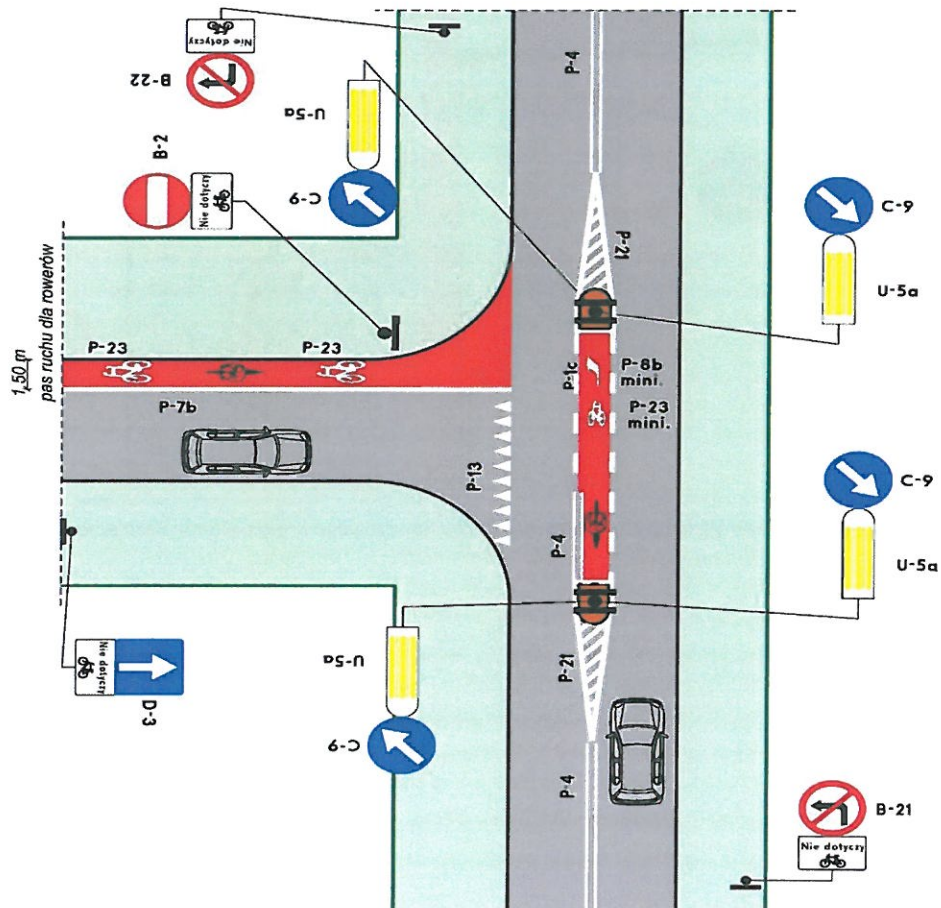


Rysunek 2- Kwiatkowskiego Obecna



Rysunek 4 ul. Kwiatkowskiego wjazd na trasę rowerową

Proponowane rozwiązanie z Wytycznych Organizacji Bezpiecznego ruchu rowerowego Krajowej Rady Bezpieczeństwa



PRZYKŁADY ZASTOSOWANIA



Zjazd z jednokierunkowej drogi dla rowerów na pas ruchu dla rowerów – różne rozwiązania służące ochronie rowerzystów przed najechnięciem przez inny pojazd.

Uwaga:

sytuacja niejednoznaczna, znak P-10 oznacza powierzchnię przejścia dla pieszych, jednak brak tu oznakowania miejsca przeznaczonego do przechodzenia pieszych w poprzek drogi dla rowerów znakiem pionowym D-6 „przejście dla pieszych”.



Rysunek 5 Praktyczne zastosowania - Wytyczne Organizacji Bezpiecznego Ruchu Rowerowego

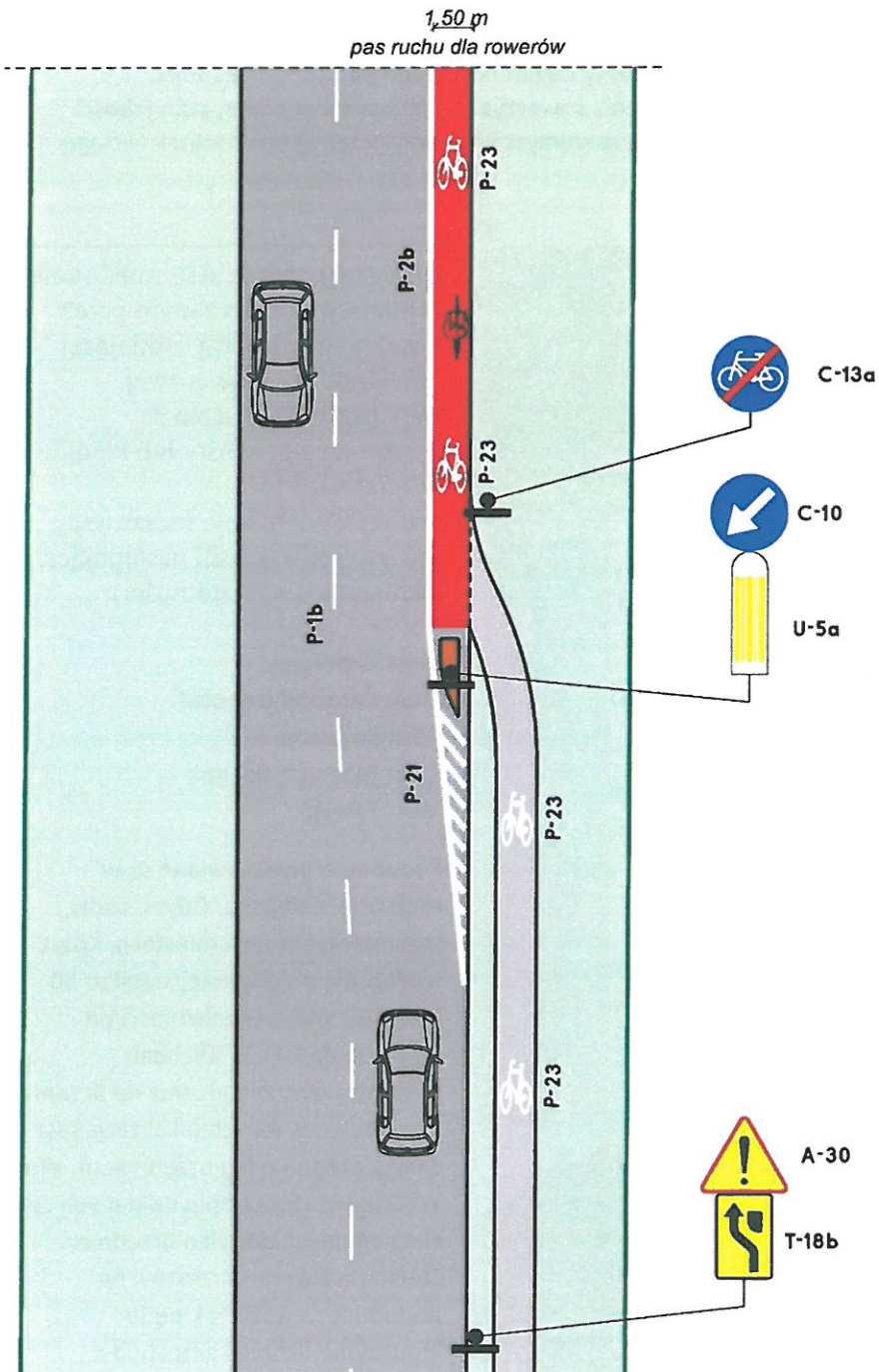
3. Niebezpieczne pasy rowerowe na Trembeckiego

Zwracam się z wnioskiem o zastosowanie rozwiązań poprawiających bezpieczeństwo kierowców i rowerzystów na ul. Trembeckiego. Obecne pasy rowerowe i brak wysepek naraża bezpieczeństwo rowerzystów. **Trzeba zastosować dodatkowe oznakowanie**



Rysunek 6 Zasypane Pasy Rowerowe na ul. Trembeckiego Stan obecny niebezpieczeństwo potrącenia przez auto

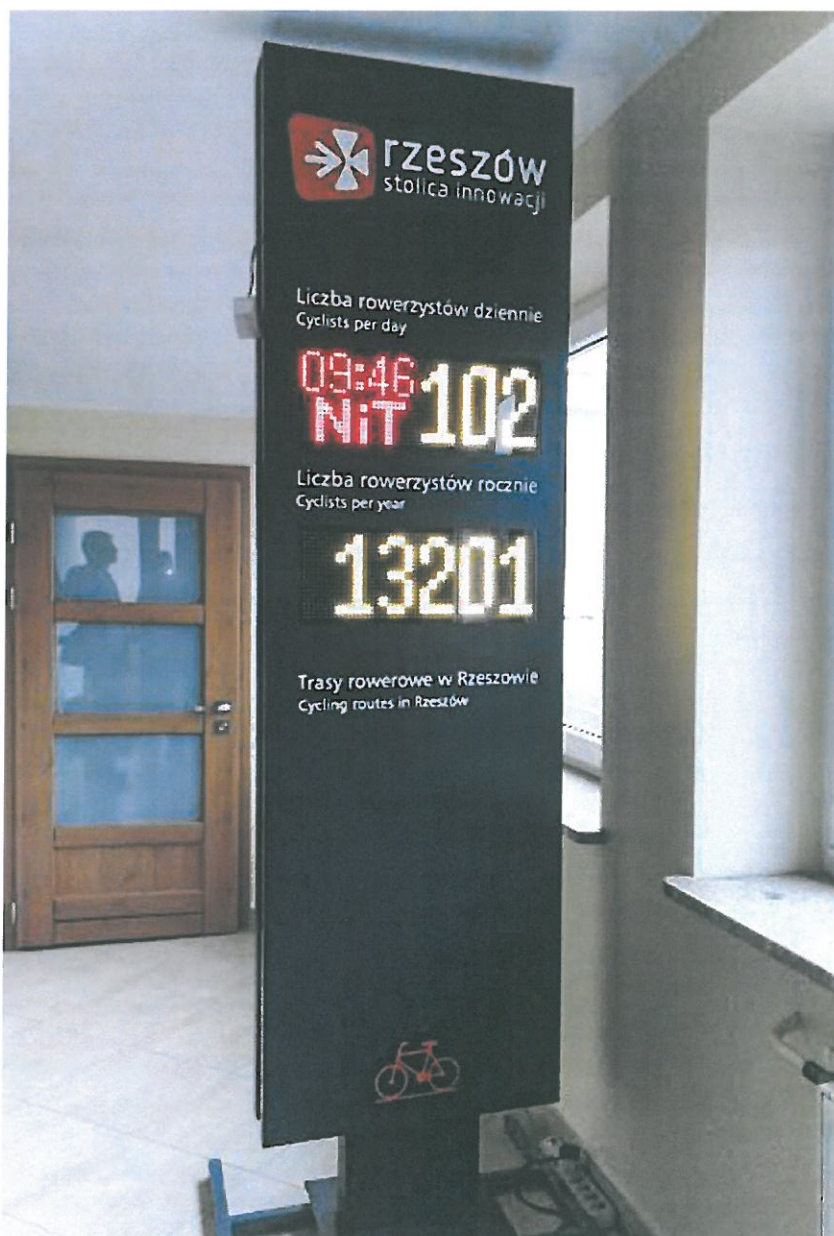
Propozycja rozwiązania, które zapewni bezpieczne włączenie się rowerzystów z drogi dla rowerów na pas rowerowy. **Ustawienie znaku C-10 i U5a sprawi że rowerzyści będą bardziej widoczni.**



Rysunek 7 Przykład rozwiązania

4. Montaż Stacji liczenia rowerzystów

Wybudowanie takiej stacji pozwoli monitorować ruch rowerowy w naszym mieście. Choć sama stacja nie przyczyni się bezpośrednio do wzrostu ruchu rowerowego w mieście, ale da nam konkretne dane które będą uwzględniane w projektach transportowych. Obecnie **nie wiemy** ilu w Rzeszowie mamy rowerzystów, co w pewnym stopniu ogranicza pozyskiwanie funduszy na działania pro-rowerowe. Miasto Rzeszów nie prowadzi badań ruchu rowerowego i obecnie nie wiemy czy ilość rowerzystów wzrasta czy maleje, oraz jaki jest procentowy udział stanowią rowery w ruchu ogólnym. Nie mamy nawet bazowego punktu odniesienia. Stacja na bieżąco wyświetla informacje istotne z punktu widzenia rowerzysty tj. **aktualna godzina, stan jakości powietrza, temperatura, mapę tras rowerowych, oraz liczbę rowerzystów** którzy przebyli ten odcinek w ciągu dnia, miesiąca, czy roku.



Rysunek 8. Przykład stacji liczenia rowerzystów producenta elektrotechniki użytkowej NiT w Zacerniu . Stacja działa od kilku lat gotowy prototyp.

Żeby stacja miała sens musi stać w miejscu uczęszczanym przez rowerzystów tj. przy istniejącej infrastrukturze rowerowej. Najlepszym miejscem są przeprawy np. Mosty lub kładki. W ankiecie którą przeprowadziliśmy, rzeszowscy rowerzyści wskazali następujące lokalizacje (wg. istotności):

Most Zamkowy

Most Karpacki (zapora)
Wisłokostrada
Most Mazowieckiego
Most Załęski

Podobne stacje stawiane są w Krakowie, Gdańsku, Gdyni, Łodzi, Wrocławiu i innych miastach. Koszt wdrożenia pojedynczej stacji to 50 000 -100 000zł w zależności od funkcjonalności. W Tychach zamontowano urządzenia do liczenia rowerzystów, ale ich lokalizacja jest ukryta i znana tylko urzędnikom. We Wrocławiu i Szczecinie do danych ze stacji mają wgląd tylko urzędnicy. Stacje zliczają rowerzystów na podobnej zasadzie jak pętle indukcyjne liczące samochody. Niektóre ze stacji wyposażone są dodatkowo w monitoring.

5. Przywrócenie zieleni ul. Marszałkowska

Zwracam się z prośbą o przywrócenie zieleni na ul. Marszałkowskiej która została usunięta podczas prac MPEC.



Rysunek 9. Widok w roku 2017 i obecnie

6. Obniżyć Krawężnik na przejściach w centrum miasta

Zwracam się z wnioskiem o obniżenie krawężników na przejściach które są barierą dla osób niepełnosprawnych oraz utrudnieniem dla pieszych, szczególnie na:

a) Skrzyżowaniu Sobieskiego z Okrzei obok WDK



b) Skrzyżowanie Jagiellońskiej z Lisa Kuli obok Policji. Krawężniki na przejściach dla pieszych mają ok 10cm wysokości, a powinny być zlicowane z asfaltem podobnie jak podjazd na parking



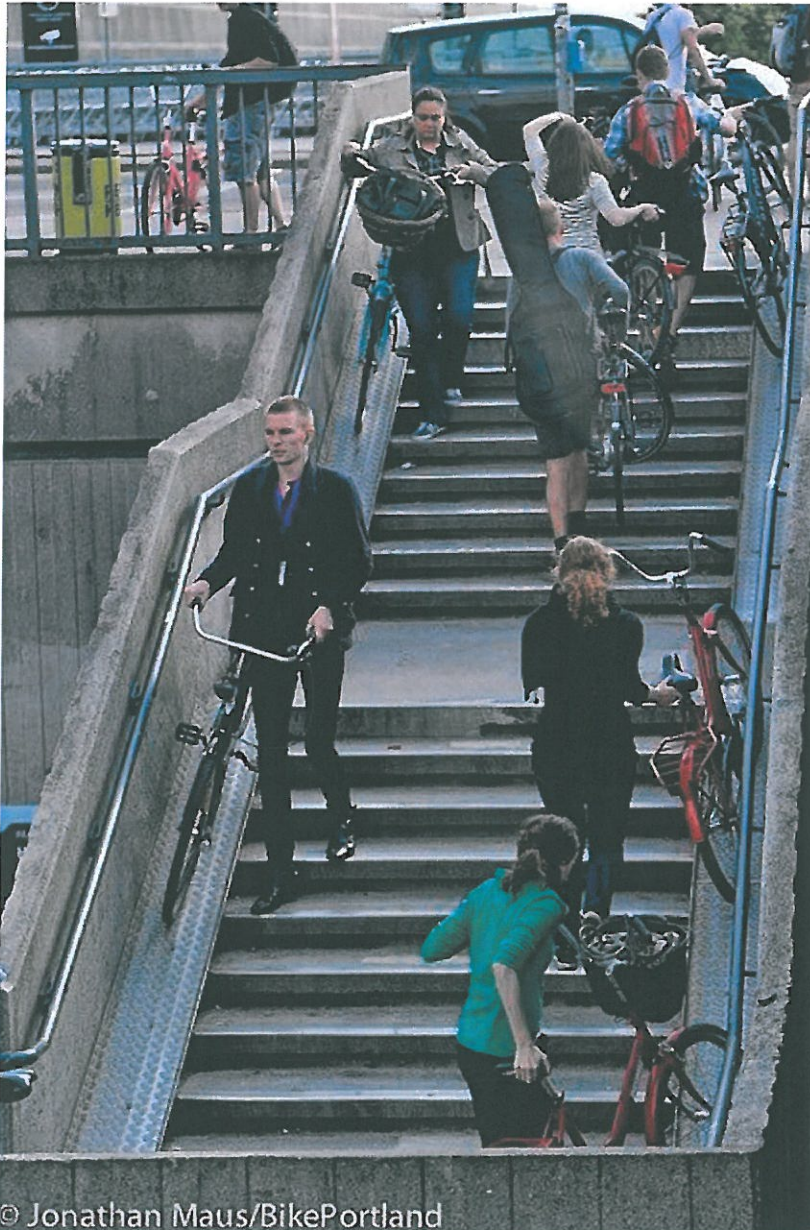
c) Plac wolności, kolejny wysoki krawężnik



Rysunek 10. Ul. Sobieskiego, skręt w kierunku ul. Piłsudskiego i bardzo wysoki krawężnik. Policja w tych miejscach rozstawia patrole dla karania pieszych

7. Rampo-podjazdy dla rowerów na schodach przy Wiadukcie Tarnobrzeskim

Zwracam się z prośbą o rozważenie możliwości zastosowania podjazdów dla rowerów na schodach przy wiadukcie Tarnobrzeskim. Z racji że droga dla rowerów biegnie pod wiaduktem oraz jest kontynuowana na ul. Marszałkowskiej za mostem, rowerzyści decydują się na wprowadzenie rowerów po schodach. Wybudowanie podjazdów ułatwi tą czynność. Dodatkowo z racji na częste problemy z windą można również pomyśleć o takim rozwiązaniu na schodach przy okrągłej kładce. Proszę o rozważenie takiej możliwości



© Jonathan Maus/BikePortland

Rysunek 11. Copenhagen Central Train Station



8. Podpórki dla rowerzystów

Zwracam się z prośbą o zakup jednej podpórki służącej do chwilowego zatrzymania się rowerzysty oczekującego przed sygnalizacją świetlną na sygnał zielony i jej montaż przed przejazdem dla rowerów na ul. Rejtana. **Koszt zakupu 500 zł**. Rozwiązanie to jest udogodnieniem dla rowerzystów, przydatne na drogach rowerowych gdzie sygnalizacja działa automatycznie i brak jest przycisków wzbudzeniowych. Zakup i montaż jednej sztuki ma pokazać czy takie rozwiązanie przyjmie się również w Rzeszowie, a stosowane jest np. w Warszawie. Kolejny krok w kierunku rozwoju infrastruktury rowerowej w naszym mieście.



Rysunek 12. Ulica Rejtana Obok Przychodni RENA. Obecnie jest tutaj sygnalizacja świetlna automatyczna.

9. Znaki drogowe, a osoby niewidome

Zwracam się z zapytaniem czy słupy drogowe ustawione na specjalnej kostce dla osób niewidomych nie będą utrudniać poruszania się tym osobom?



10. Wprowadzenie strefy tempo 30 i uspokojenie ruchu w ścisłym centrum miasta

Zwracam się z wnioskiem podjęcie działań zmierzających do poprawy bezpieczeństwa słabszych niechronionych uczestników ruchu drogowego w ścisłym centrum miasta. Obecnie na drogach w ścisłym centrum miasta można poruszać się z prędkością 50km/h przy obecnym natężeniu ruchu pieszych to zdecydowanie za dużo. Ul. Sobieskiego w której wyznaczona jest strefa płatnego parkowania, ul. **Matejki, Mickiewicza, Ofiar Getta, Bożnicza, Okrzei, Króla Kazimierza, Zamenhofs** **powinny mieć ograniczenie prędkości do 30km/h** . To jest centrum miasta, mnóstwo sklepów, szkoły, restauracje, urzędy - tutaj piesi powinni mieć swobodę. Policyjne akcje w tych miejscach przeciwko pieszym potwierdzają, że jest tam niebezpiecznie, ale karanie pieszych mandatami to nie rozwiązanie. **Należy ograniczyć dopuszczalną prędkość co realnie poprawi bezpieczeństwo.** Ul. Matejki wykorzystywana jest jako skrót w godzinach szczytu, samochody w centrum miasta są problemem, generują spaliny, hałas, utrudniają też poruszanie się pieszym zastawiając chodniki. Ul. Matejki powinna dodatkowo zostać objęta strefą A, i dopuszczona dla ruchu taksówek. Wprowadzenie strefy temp 30 pozwoli również na stosowanie kontrruchu rowerowego dla jednokierunkowych ulic.

Aby dojść od zaparkowanego samochodu do parkometru trzeba obejść inne samochody jezdnią (dopuszczalna prędkość 50km/h), ponieważ nie ma innej drogi, a zieleń ogranicza przejście.



Kolejną kwestią jest przejście widmo dla pieszych przy ratuszu, brak oznakowania pionowego które zezwalałyby pieszym na przechodzenie w tym miejscu, a intensywność ruchu samochodowego i pieszego jest dość duża. Najbliższe przejście jest 80m dalej, każdy kto tutaj przechodzi ryzykuje popełnienie wykroczenia.



W pobliżu jest szkoła muzyczna, proszę zobaczyć ile samochodów tutaj parkuje tak jest praktycznie od poniedziałku do piątku.



Mając na uwadze fakt że rowerzyści nie mogą poruszać się po buspasach w godzinach ich obowiązywania trzeba zaplanować wyznaczenie alternatywnych dróg dla ruchu rowerów. Tymi drogami będą ulice równoległe do ul. Piłsudskiego np. Sobieskiego o uspokojonym ruchu, gdzie rowerzyści będą mogli sobie spokojnie jeździć. Połączenie ul. Sokoła planowanym przejściem dla pieszych z przejazdem rowerowym na ul. Ciepłińskiego, umożliwi dojazd rowerem do pasów rowerowych na ul. Jałowego. Pozwoli załatać to luki odcinków dróg rowerowych w ścisłym centrum miasta. Wprowadzenie ograniczenia prędkości strefą tempo 30 i uspokojenie ruchu w ścisłym centrum poprawi bezpieczeństwo, oraz pozwoli na rozwój ruchu rowerowego łącząc istniejące drogi rowerowe.



Rysunek 13. Obecnie przejście przez Ciepłińskiego bez sygnalizacji

11. Wyremontować Schody na osiedlu Pobitno przy ul. Traugutta (obok targowiska)

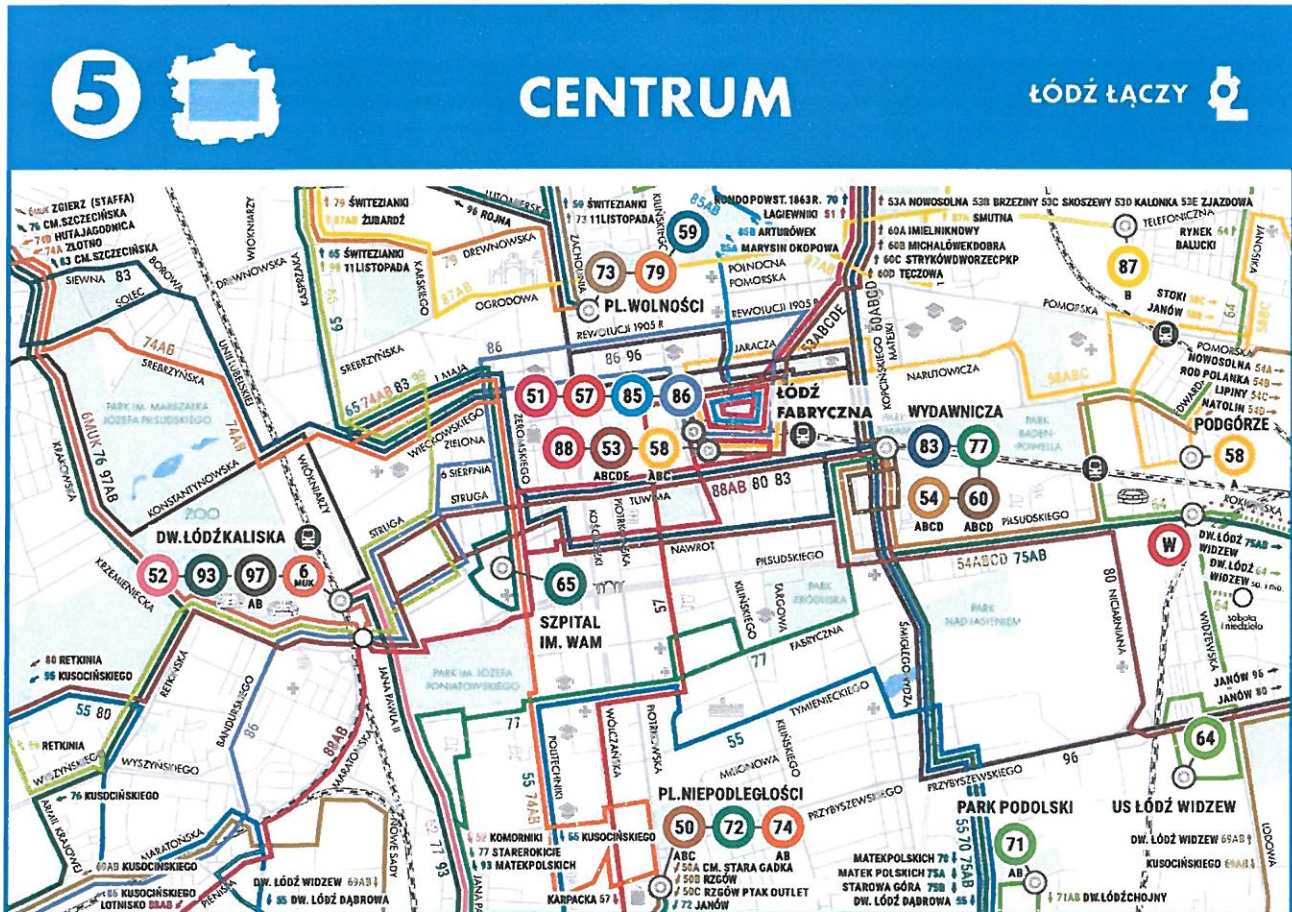


Rysunek 14 Wielu Mieszkańców Pobitna korzysta z tego skrótu o czym świadczy wdeptana ścieżka. Trzeba zrobić tutaj normalne schody



12. Stosować Mapy Linii Autobusowych na przystankach

Zwracam się z wnioskiem Aby na każdej wiacie przystankowej była dostępna mapa linii autobusowych. Propozycję poddał dr inż. Lesław Bichajło z Zakładu Dróg i Mostów Politechniki Rzeszowskiej. Mieszkańcy i turyści muszą mieć jakiś punkt odniesienia.



Rysunek 15 Przykład z łodzi <http://mpk.lodz.pl>

13. Odśnieżanie Dróg Rowerowych, Pasów Dla rowerów i Ciągów Pieszorowerowych

Rowerzyści skarżą się na niedostateczne odśnieżanie dróg rowerowych w Rzeszowie. Drogowcy zapominają również o odśnieżaniu pasów dla rowerów. Drogi rowerowe powinny być posypywane dodatkowo sałą, natomiast Ciągi pieszorowerowe niekoniecznie, ale w obu przypadkach powinny być odśnieżane. Ruch rowerowy zimą jest znikomy (ale jest) i skoro płacimy za odśnieżanie to róbmy to dobrze. Poniżej przykłady:



Rysunek 16 Zasypane Pasy Rowerowe ul. Trembeckiego



Rysunek 17 Przejazd do rowerów, zablokowany zaspą ul. Dąbrowskiego Podkarpacka

Daniel Kunysz

Daniel Kunysz
Radny Miasta Rzeszowa

Daniel Kunysz

Radny Miasta Rzeszowa
Daniel Kunysz

