

**Uchwała Nr LXVII/250/2006
Rady Miasta Rzeszowa
z dnia 24 października 2006 r.**

**w sprawie przystąpienia do sporządzenia Miejscowego Planu Zagospodarowania
Przestrzennego Nr 140/11/2006 „Staroniwa – Północ” w Rzeszowie**

Działając na podstawie art. 18 ust. 2 pkt 5 i 15 ustawy z dnia 8 marca 1990 r. o samorządzie gminnym (Dz. U. z 2001 r. Nr 142, poz. 1591 z późn. zm.) oraz art. 14 ust. 1 i 2 ustawy z dnia 27 marca 2003 r. o planowaniu i zagospodarowaniu przestrzennym (Dz. U. Nr 80, poz. 717 z późn. zm.)

**Rada Miasta Rzeszowa
uchwala, co następuje:**

§ 1

Przystępuje się do sporządzenia Miejscowego Planu Zagospodarowania Przestrzennego Nr 140/11/2006 „Staroniwa – Północ” w Rzeszowie, zwanego dalej planem.

§ 2

Plan obejmuje:

- **obszar pierwszy** o powierzchni około 48,70 ha,
- **obszar drugi** o powierzchni około 18,90 ha,
- **obszar trzeci** o powierzchni około 9,10 ha,

łącznie około **76,7 ha**, położonych w zachodniej części miasta, na osiedlu Staroniwa, na północ od rzeki Mikośka i na południe od strzelnicy, określone granicami oznaczonymi na załączniku graficznym do niniejszej uchwały.

§ 3

1. Przedmiotem opracowania planu jest ustalenie zasad zabudowy i zagospodarowania terenu oraz zasad obsługi komunikacyjnej.
2. Zakres przedmiotowy ustaleń planu określa się zgodnie z art. 15 ust. 2 oraz, w zależności od potrzeb, z ust. 3 ustawy o planowaniu i zagospodarowaniu przestrzennym.

§ 4

Uchyła się uchwały:

- Nr III/31/2002 Rady Miasta Rzeszowa z dnia 30 grudnia 2002 r. w sprawie przystąpienia do sporządzenia zmiany Nr 70/21/2002 Miejscowych Planów Zagospodarowania Przestrzennego Miasta Rzeszowa,

- Nr III/33/2002 Rady Miasta Rzeszowa z dnia 30 grudnia 2002 r. w sprawie przystąpienia do sporządzenia zmiany Nr 69/20/2002 Miejscowych Planów Zagospodarowania Przestrzennego Miasta Rzeszowa, w zakresie dotyczącym terenów określonych granicami, oznaczonymi na załączniku graficznym do niniejszej uchwały.

§ 5

Wykonanie uchwały powierza się Prezydentowi Miasta Rzeszowa.

§ 6

Uchwała wchodzi w życie z dniem podjęcia.

**Przewodniczący
Rady Miasta Rzeszowa**


Waldemar Szumny

UZASADNIENIE

do uchwały Nr LXVII/250/2006 Rady Miasta Rzeszowa z dnia 24 października 2006 r. w sprawie przystąpienia do sporządzenia Miejscowego Planu Zagospodarowania Przestrzennego Nr 140/11/2006 „Staroniwa – Północ” w Rzeszowie

Zgodnie z ustawą z dnia 27 marca 2003 r. o planowaniu i zagospodarowaniu przestrzennym, w dniu 1 stycznia 2004 r. straciły ważność wszystkie plany miejscowe sporządzone przed 1995 r. (w trybie ustawy z 1984 r.) w tym obowiązujący na terenie proponowanym do objęcia miejscowym planem:

- Miejscowy Plan Ogólny Zagospodarowania Przestrzennego Miasta Rzeszowa, oraz
- Miejscowy Plan Szczegółowy Zagospodarowania Przestrzennego „Staroniwa - Nad Potokiem”.

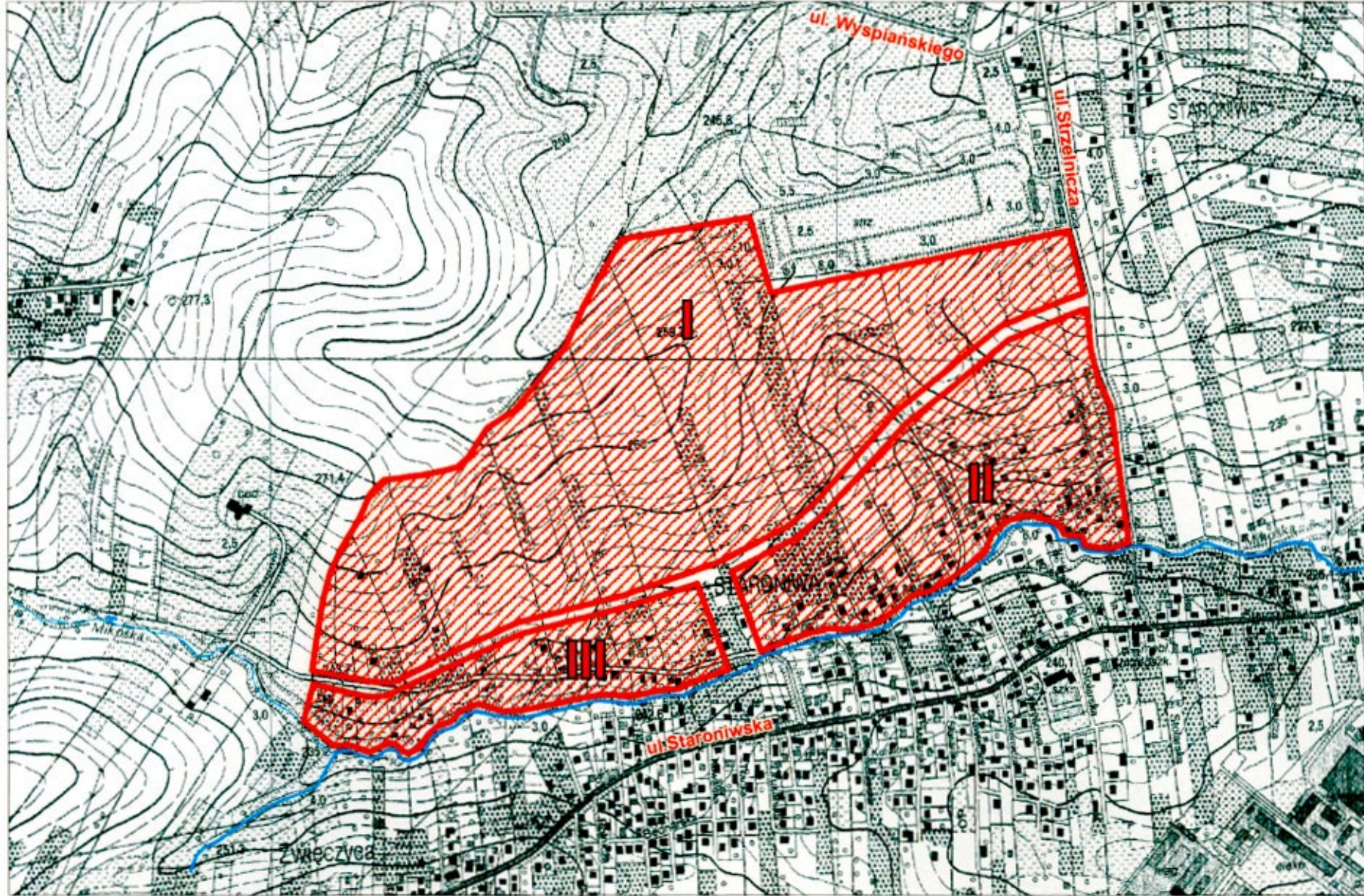
Na terenie proponowanym do sporządzenia planu nie obowiązuje obecnie żaden miejscowy plan zagospodarowania przestrzennego.

Potrzeba opracowania planu na tym terenie wynika z konieczności określenia szczegółowych zasad zagospodarowania tego obszaru a przede wszystkim zapewnienia właściwej obsługi komunikacyjnej w tej części miasta.

Potrzeba sporządzenia ww. planu wynika również z konieczności zabezpieczenia możliwości realizacji przez gminę terenów publicznych służących ogółowi mieszkańców osiedla, dzielnicy, miasta. W obliczu ustanowionych ustawą możliwości uzyskania decyzji o warunkach zabudowy bez planu, brak sporządzonego planu zabezpieczającego realizację celów publicznych spowoduje powstawanie w sposób chaotyczny zagospodarowania terenu.

Plan będzie odpowiedzią na liczne wnioski zainteresowanych osób oczekujących na zapewnienie właściwego dojazdu do swoich działek.

Uzasadnione jest zatem opracowanie miejscowego planu zagospodarowania przestrzennego na omawianym terenie.



ORIENTACYJNE GRANICE TERENU OBJĘTEGO MIEJSCOWYM PLANEM ZAGOSPODAROWANIA PRZESTRZENNEGO NR 140/11/2006 "STARONIWA - PÓLNOĆ" W RZESZOWIE