

Specyfikacja Istotnych Warunków Zamówienia

**Wyposażenie budynku Młodzieżowego Domu Kultury
w Rzeszowie w ramach projektu o nazwie
„Ochrona dziedzictwa kulturowego historycznych regionów
Zemplina i Rzeszowszczyzny – tradycja, współczesność,
przyszłość” (umowa o dofinansowanie WTSL 02.02.00-84-059/08-00)**

A. Informacje wstępne

1) Zamawiający

Zamawiającym jest: Młodzieżowy Dom Kultury

Adres: Al. J. Piłsudskiego 25, 35-074 Rzeszów.

Telefon: 017 748 36 00 Fax: 017 748 36 00

<http://www.mdk-rzeszow.art.pl>

e-mail: mdkrze@pro.onet.pl

Konto bankowe: **Bank PEKAO S.A.: 07124017921111001031923652 „Sumy depozytowe Młodzieżowego Domu Kultury”**

2) Numer postępowania

Postępowanie, którego dotyczy niniejszy dokument oznaczone jest znakiem:

ZP MDK 01/04/2010. Wykonawcy we wszelkich kontaktach z zamawiającym powinni powoływać się na ten znak.

3) Tryb postępowania

Postępowanie o udzielenie zamówienia prowadzone jest w trybie przetargu nieograniczonego z zachowaniem zasad określonych ustawą z dnia 29 stycznia



2004 r. Prawo zamówień publicznych (Dz. U. z 2007 r. Nr 223 poz. 1655 z późn. zm.)

4) Informacje uzupełniające

- a) Wszelkie informacje przedstawione w niniejszej Specyfikacji Istotnych Warunków Zamówienia przeznaczone są wyłącznie w celu przygotowania oferty.
- b) Ilekroć w Specyfikacji Istotnych Warunków Zamówienia zastosowane jest pojęcie "ustawa", bez bliższego określenia, o jaką ustawę chodzi, dotyczy ono ustawy z dnia 29 stycznia 2004 r. Prawo zamówień publicznych (Dz. U. z 2007 r. Nr 223 poz. 1655 z późn. zm.)
- c) Wszelkie koszty związane z przygotowaniem oraz dostarczeniem oferty ponosi Wykonawca.
- d) Postępowanie o udzielenie zamówienia publicznego może zostać unieważnione jedynie w przypadkach określonych w art. 93 ustawy. O fakcie unieważnienia postępowania, zamawiający poinformuje wszystkich wykonawców, którzy ubiegali się o udzielenie zamówienia.
- e) Zamawiający, w szczególnie uzasadnionych przypadkach zastrzega sobie prawo zmiany treści Specyfikacji Istotnych Warunków Zamówienia. Zmiana może mieć miejsce w każdym czasie, przed upływem terminu do składania ofert. W przypadku wprowadzenia takiej zmiany, informacja o tym zostanie niezwłocznie zamieszczona na stronie internetowej oraz przekazana wszystkim wykonawcom i będzie dla nich wiążąca.
- f) Zamawiający dopuszcza możliwość przekazywania pism wymienionych w art. 27 ustawy również za pomocą poczty elektronicznej (mdkrze@pro.onet.pl) lub telefaksu numer 017 748 36 00. Uważa się je za złożone w terminie, jeżeli ich treść dotarła do adresata przed upływem terminu i została niezwłocznie potwierdzona na piśmie przez przekazującego, a Zamawiający otrzymał to potwierdzenie w terminie 7 dni.

5) Udzielanie wyjaśnień

Zamawiający nie przewiduje zorganizowania zebrania informacyjnego wykonawców. Wyjaśnienia warunków zamówienia udzielane będą z zachowaniem zasad określonych w ustawie, w art. 27 oraz art. 38 ustawy Prawo zamówień publicznych. Pytania i prośby o wyjaśnienia mogą być



przesyłane za pomocą poczty elektronicznej lub telefaksu. Zamawiający udzieli niezwłocznie odpowiedzi wszystkim Wykonawcom, którzy pobrali SIWZ, z zastrzeżeniem określonym w art. 38 ust. 1, 1a i 1b ustawy Prawo zamówień publicznych.

Osobami uprawnionymi do bezpośredniego kontaktowania się z wykonawcami są:

- a) Bogusław Tomczak – dyrektor Młodzieżowego Domu Kultury, ul. Piłsudskiego 25, 35-074 Rzeszów, tel./fax: 017 748 36 00 - sprawy merytoryczne, sprawy proceduralne, sprawy dotyczące wyposażenia sali do zajęć z niepełnosprawnymi i sali do rękodziela artystycznego
- b) Dariusz Śmigiel – doradztwo techniczne, ul. Podpromie 10, 35-045 Rzeszów, tel./fax: 0 17 852 04 05 – sprawy dotyczące wyposażenia sali wielofunkcyjnej
- c) Anna Gargała – wicedyrektor Młodzieżowego Domu Kultury, ul. Piłsudskiego 25, 35-074 Rzeszów, tel./fax: 017 748 36 00 - sprawy merytoryczne, sprawy proceduralne, sprawy dotyczące wyposażenia sali do zajęć z niepełnosprawnymi i sali do rękodziela artystycznego

B. Przedmiot zamówienia

WSPÓLNY SŁOWNIK ZAMÓWIEŃ (CPV)

Część I

44000000-0 - Konstrukcje i materiały budowlane; wyroby pomocnicze dla budownictwa

32321200-1 - Urządzenia audiowizualne

31000000-6 - Maszyny, aparatura, urządzenia i wyroby elektryczne; oświetlenie

Część II

39000000-2 - Meble (włącznie z biurowymi), wyposażenie, urządzenia domowe (z wyłączeniem oświetlenia) i środki

Przedmiot zamówienia został podzielony na dwie części.

Ofertę można składać na każdą część z osobna lub na obie części równocześnie.

Na przedmiot przetargu składają się :

CZĘŚĆ I

Wykonawca jest zobowiązany dostarczyć Zamawiającemu i zamontować w **sali wielofunkcyjnej** w sposób umożliwiający korzystanie zgodne z przeznaczeniem, fabrycznie nowe wyposażenie wymienione w specyfikacji wyposażenia stanowiącej załączniki nr **7a, 7a/1** do SIWZ.

Specyfikacja szczegółowo opisuje:

- sprzęt nagłaśniający zapewniający obsługę imprez artystycznych,
- elementy zapewniające właściwą akustykę pomieszczenia,
- system oświetlenia scenicznego wraz z systemem do zaciemniania sali i zarządzaniem oświetleniem,
- mobilny system rozmieszczenia widowni wraz z dostawą i montażem miejsc do siedzenia dla 150 widzów,
- okotowanie sceny oraz kurtyna wraz z kratownicą i sztankietami do ich zamocowania oraz komunikację pomiędzy stanowiskiem obsługi imprez i zapleczem sceny,
- projektor i ekran zapewniający możliwości wykorzystania technik multimedialnych.

CZĘŚĆ II

Wykonawca jest zobowiązany dostarczyć Zamawiającemu fabrycznie nowe wyposażenie pomieszczeń do prowadzenia zajęć z niepełnosprawnymi oraz do prowadzenia zajęć z rękodzieła artystycznego wymienione w specyfikacji wyposażenia stanowiącej załącznik nr **7b** do SIWZ.

Specyfikacja szczegółowo opisuje:

1. Wyposażenie sali do zajęć z niepełnosprawnymi.
2. Wyposażenie sali do zajęć rękodzieła artystycznego.

C. Terminy

- 1) Odpowiedzi na pytania dotyczące treści Specyfikacji Istotnych Warunków Zamówienia udzielane będą niezwłocznie, jednak nie później niż na 2 dni przed



upływem terminu składania ofert, pod warunkiem, że wniosek o wyjaśnienie treści SIWZ wpłynie do zamawiającego nie później niż do końca dnia, w którym upływa połowa wyznaczonego terminu składania ofert.

- 2) Oferty należy składać do dnia **21 czerwca 2010 r.** do godz. **10:00** w sekretariacie Młodzieżowego Domu Kultury, ul. Piłsudskiego 25 w Rzeszowie.
- 3) Publiczne otwarcie ofert odbędzie się w dniu **21 czerwca 2010 r.** do godz. **11:00** w Młodzieżowym Domu Kultury, ul. Piłsudskiego 25 w Rzeszowie.
- 4) Wymagany termin zrealizowania umowy:

Część I: 2 miesiące od podpisania umowy

Część II: 1 miesiąc od podpisania umowy

Zaproponowanie terminu późniejszego jest równoznaczne z niespełnieniem wymagań, co spowoduje odrzucenie oferty.

- 5) Wymagany termin ważności ofert: 60 dni od daty składania ofert.
- 6) Termin podpisania umowy zostanie ustalony z wykonawcą, którego oferta zostanie wybrana.

D. Wadium

1) Zasady wnoszenia wadium

Zamawiający wymaga wniesienia wadium w wysokości:

- w odniesieniu do Części I: **30 000 PLN** (słownie: *trzydzieści tysięcy złotych*).

- w odniesieniu do Części II: **1 000 PLN** (słownie: *jeden tysiąc złotych*).

Wadium może być wnoszone w następujący sposób:

- a) w formie pieniądza – przelewem, wpłacane przed upływem terminu składania ofert tak, by przed upływem terminu składania ofert znajdowało się na rachunku Młodzieżowego Domu Kultury: **Bank PEKAO S.A.: 07124017921111001031923652 „Sumy depozytowe Młodzieżowego Domu Kultury”** i opisane: Wadium - nr sprawy: **ZP MDK 01/04/2010**;
- b) w formie poręczeń bankowych lub poręczeń spółdzielczej kasy oszczędnościowo-kredytowej z tym, że poręczenie kasy jest zawsze poręczeniem pieniężnym,
- c) w formie gwarancji bankowych,
- d) w formie gwarancji ubezpieczeniowych,



- e) w formie poręczeń udzielanych przez podmioty, o których mowa w art. 6b ust. 5 pkt 2 ustawy z dnia 9 listopada 2000 r. o utworzeniu Polskiej Agencji Rozwoju Przedsiębiorczości(Dz. U. Nr 109, poz. 1158, z późn. zm.).
- f) Wadium wnoszone formie określonej w ppkt. b-e – deponowane w sekretariacie Młodzieżowego Domu Kultury, ul. Piłsudskiego 25 w Rzeszowie przed upływem terminu składania ofert bądź składane wraz z ofertą.

W przypadku wniesienia wadium w formie pieniądza kserokopia dowodu wniesienia wadium winna być dołączona do oferty.

Wadium wnoszone w formie gwarancji i poręczeń winno spełniać następujące wymogi:

- a) być wystawione na Młodzieżowy Dom Kultury (ul. Piłsudskiego 25, 35-074 Rzeszów),
- b) zawierać w swej treści oświadczenie Gwaranta (poręczyciela), w którym zobowiązuje się on do bezwarunkowej wypłaty pełnej kwoty wadium na pierwsze żądanie Zamawiającego w okolicznościach określonych w art. 46 ust 4a i ust. 5 ustawy Prawo zamówień publicznych;
- c) z treści gwarancji (poręczenia) musi jednoznacznie wynikać, jaki jest sposób reprezentacji Gwaranta. Gwarancja musi być podpisana przez upoważnionego (upelnomocnionego) przedstawiciela Gwaranta. Podpis winien być sporządzony w sposób umożliwiający jego identyfikację np. złożony wraz z imienną pieczętką lub czytelny (z podaniem imienia i nazwiska);
- d) okres ważności wadium nie może być krótszy niż okres związania ofertą.

2) Zasady zwrotu wadium

Zamawiający zwraca wadium w terminach i na warunkach określonych w art. 46 ustawy z dnia 29 stycznia 2004 r. – Prawo zamówień publicznych.

3) Utrata wadium

Zgodnie z art. 46 ust. 5 ustawy z dnia 29 stycznia 2004 r. – Prawo zamówień publicznych, Zamawiający zatrzymuje wadium wraz z odsetkami, jeżeli wykonawca, którego oferta została wybrana:

- a) odmówi podpisania umowy w sprawie zamówienia publicznego na warunkach określonych w ofercie,
- b) nie wniósł wymaganego zabezpieczenia należytego wykonania umowy,
- c) zawarcie umowy w sprawie zamówienia publicznego stało się niemożliwe z przyczyn leżących po stronie wykonawcy,



Zamawiający zatrzymuje wadium wraz z odsetkami, jeżeli wykonawca w odpowiedzi na wezwanie, o którym mowa w art. 26 ust. 3 Prawo zamówień publicznych, nie złożył pełnomocnictw, chyba, że udowodni, że wynika to z przyczyn nieleżących po jego stronie.

E. Zabezpieczenie – nie dotyczy

F. Opis warunków udziału w postępowaniu i sposobu dokonywania oceny spełniania tych warunków

Część I:

O udzielenie zamówienia mogą się ubiegać Wykonawcy, którzy spełniają warunki dotyczące:

1. Posiadania wiedzy i doświadczenia.

Opis sposobu dokonywania oceny spełniania tego warunku.

Wykonawca jest zobowiązany wykazać (potwierdzić), że: posiada wiedzę i doświadczenie polegającą na wykonaniu w okresie ostatnich 3 lat przed dniem otwarcia ofert, a jeżeli okres prowadzenia działalności jest krótszy, w tym okresie dostaw związanych z przedmiotem zamówienia, przy czym za takie dostawy Zamawiający uzna wykonanie: co najmniej 1 zamówienia obejmujące dostawę i montaż wyposażenia na kwotę minimum 500 000 zł (słownie: pięćset tysięcy złotych), Wykonawca może polegać na wiedzy i doświadczeniu innych podmiotów, niezależnie od charakteru prawnego łączących go z nimi stosunków.

Wykonawca w takiej sytuacji zobowiązany jest udowodnić zamawiającemu, iż będzie dysponował zasobami niezbędnymi do realizacji zamówienia, w szczególności przedstawiając w tym celu pisemne zobowiązanie tych podmiotów do oddania mu do dyspozycji niezbędnych zasobów na okres korzystania z nich przy wykonaniu zamówienia.

Jeżeli wykonawca wykazując spełnianie warunku dotyczącego posiadania wiedzy i doświadczenia, o których mowa w art. 22 ust. 1 pkt 2 ustawy – Prawo zamówień publicznych, polega na wiedzy i doświadczeniu, innych podmiotów na zasadach określonych w art. 26 ust. 2b ustawy – Prawo zamówień publicznych, wymaga się wykazania spełniania warunków udziału w postępowaniu, dotyczącej tych podmiotów.

2. Sytuacji finansowej i ekonomicznej.



Opis sposobu dokonywania oceny spełniania tego warunku.

Wykonawca jest zobowiązany wykazać (potwierdzić), że:
posiada środki finansowe lub zdolność kredytową w wysokości nie mniejszej niż 500 000 złotych (słownie: pięćset tysięcy złotych).

Wykonawca może polegać na zdolnościach finansowych innych podmiotów, niezależnie od charakteru prawnego łączących go z nimi stosunków.

Wykonawca w takiej sytuacji zobowiązany jest udowodnić zamawiającemu, iż będzie dysponował zasobami niezbędnymi do realizacji zamówienia, w szczególności przedstawiając w tym celu pisemne zobowiązanie tych podmiotów do oddania mu do dyspozycji niezbędnych zasobów na okres korzystania z nich przy wykonaniu zamówienia.

Jeżeli wykonawca wykazując spełnianie warunku dotyczącego sytuacji ekonomicznej i finansowej, o którym mowa w art. 22 ust. 1 pkt 4 ustawy – Prawo zamówień publicznych, polega na zdolnościach finansowych innych podmiotów na zasadach określonych w art. 26 ust. 2b ustawy – Prawo zamówień publicznych, wymaga się wykazania spełniania warunku, dotyczącego tego podmiotu.

3. Wykonawca jest zobowiązany wykazać brak podstaw do wykluczenia z powodu niespełniania warunków, o których mowa w art. 24 ust. 1 ustawy.

Część II:

O udzielenie zamówienia mogą się ubiegać Wykonawcy, którzy spełniają warunki dotyczące:

1. Posiadania wiedzy i doświadczenia.

Opis sposobu dokonywania oceny spełniania tego warunku.

Wykonawca jest zobowiązany wykazać (potwierdzić), że:
posiada wiedzę i doświadczenie polegającą na wykonaniu w okresie ostatnich 3 lat przed dniem otwarcia ofert, a jeżeli okres prowadzenia działalności jest krótszy, w tym okresie dostaw związanych z przedmiotem zamówienia, przy czym za takie dostawy Zamawiający uzna wykonanie: co najmniej 1 zamówienie obejmujące dostawę mebli na kwotę minimum 15 000 złotych (słownie: piętnaście tysięcy złotych). Wykonawca może polegać na wiedzy i doświadczeniu innych podmiotów, niezależnie od charakteru prawnego łączących go z nimi stosunków.

Wykonawca w takiej sytuacji zobowiązany jest udowodnić zamawiającemu, iż będzie dysponował zasobami niezbędnymi do realizacji zamówienia, w szczególności przedstawiając w tym celu pisemne zobowiązanie tych podmiotów do oddania mu do dyspozycji niezbędnych zasobów na okres korzystania z nich przy wykonaniu zamówienia.

Jeżeli wykonawca wykazując spełnianie warunku dotyczącego posiadania wiedzy i doświadczenia, o których mowa w art. 22 ust. 1 pkt 2 ustawy – Prawo zamówień publicznych, polega na wiedzy i doświadczeniu, innych podmiotów na zasadach określonych w art. 26 ust. 2b ustawy – Prawo zamówień publicznych, wymaga się



wykazania spełniania warunków udziału w postępowaniu, dotyczącej tych podmiotów.

2. Wykonawca jest zobowiązany wykazać brak podstaw do wykluczenia z powodu niespełniania warunków, o których mowa w art. 24 ust. 1 ustawy.

G. Wymagane oświadczenia i dokumenty na potwierdzenie spełniania warunków/wymagań

Część I:

Wykonawca w celu wykazania (potwierdzenia) spełniania warunków, o których mowa w art. 22 ust. 1 ustawy Prawo zamówień publicznych i brak podstaw do wykluczenia z powodu niespełnienia warunków, o których mowa w art. 24 ust. 1 ustawy jest zobowiązany wraz z ofertą złożyć:

- 1) oświadczenia o spełnieniu warunków udziału w postępowaniu;
- 2) oświadczenia o braku podstaw do wykluczenia;
- 3) aktualnego odpisu z właściwego rejestru, jeżeli odrębne przepisy wymagają wpisu do rejestru, w celu wykazania braku podstaw do wykluczenia w oparciu o art. 24 ust. 1 pkt 2 ustawy Prawo zamówień publicznych, wystawionego nie wcześniej niż 6 miesięcy przed upływem terminu składania ofert, a w stosunku do osób fizycznych oświadczenia w zakresie art. 24 ust. 1 pkt 2 ustawy,
- 4) aktualnego zaświadczenia właściwego naczelnika urzędu skarbowego potwierdzającego, że wykonawca nie zalega z opłacaniem podatków lub zaświadczenia, że uzyskał przewidziane prawem zwolnienie, odroczenie lub rozłożenie na raty zaległych płatności lub wstrzymanie w całości wykonania decyzji właściwego organu - wystawionego nie wcześniej niż 3 miesiące przed upływem terminu składania ofert
- 5) aktualnego zaświadczenia właściwego oddziału Zakładu Ubezpieczeń Społecznych lub Kasy Rolniczego Ubezpieczenia Społecznego potwierdzającego, że wykonawca nie zalega z opłacaniem składek na ubezpieczenie zdrowotne i społeczne, lub potwierdzenia, że uzyskał przewidziane prawem zwolnienie, odroczenie lub rozłożenie na raty zaległych płatności lub wstrzymanie w całości wykonania decyzji właściwego organu - wystawionego nie wcześniej niż 3 miesiące przed upływem terminu składania ofert,
- 6) aktualnej informacji z Krajowego Rejestru Karnego w zakresie określonym w art. 24 ust. 1 pkt 4-8 ustawy, wystawionej nie wcześniej niż 6 miesięcy przed upływem terminu składania ofert; Jeżeli, w przypadku wykonawcy mającego siedzibę na



terytorium Rzeczypospolitej Polskiej, osoby, o których mowa w art. 24 ust. 1 pkt 5-8 ustawy, mają miejsce zamieszkania poza terytorium Rzeczypospolitej Polskiej, wykonawca składa w odniesieniu do nich zaświadczenie właściwego organu sądowego albo administracyjnego miejsca zamieszkania dotyczące niekaralności tych osób w zakresie określonym w art. 24 ust. 1 pkt 5-8 ustawy, wystawione nie wcześniej niż 6 miesięcy przed upływem terminu składania ofert z tym, że w przypadku gdy w miejscu zamieszkania tych osób nie wydaje się takich zaświadczeń - zastępuje się je dokumentem zawierającym oświadczenie złożone przed notariuszem, właściwym organem sądowym, administracyjnym albo organem samorządu zawodowego lub gospodarczego miejsca zamieszkania tych osób.

7) aktualnej informacji z Krajowego Rejestru Karnego w zakresie określonym w art. 24 ust. 1 pkt 9 ustawy, wystawionej nie wcześniej niż 6 miesięcy przed upływem terminu składania ofert.

8) Jeżeli wykonawca ma siedzibę lub miejsce zamieszkania poza terytorium Rzeczypospolitej Polskiej, zamiast dokumentów, o których mowa wyżej w punkcie 2, 3, 4 i 5 - składa dokument wystawione w kraju, w którym ma siedzibę lub miejsce zamieszkania, potwierdzające odpowiednio, że:

a) nie otwarto jego likwidacji ani nie ogłoszono upadłości, wystawiony nie wcześniej niż 6 miesięcy przed upływem terminu składania ofert,

b) nie zalega z uiszczaniem podatków, opłat, składek na ubezpieczenie społeczne i zdrowotne albo, że uzyskał przewidziane prawem zwolnienie, odroczenie lub rozłożenie na raty zaległych płatności lub wstrzymanie w całości wykonania decyzji właściwego organu, wystawiony nie wcześniej niż 3 miesiące przed upływem terminu składania ofert,

c) nie orzeczono wobec niego zakazu ubiegania się o zamówienie, wystawiony nie wcześniej niż 6 miesięcy przed upływem terminu składania ofert.

9) Jeżeli wykonawca ma siedzibę lub miejsce zamieszkania poza terytorium Rzeczypospolitej Polskiej, zamiast dokumentów, o których mowa wyżej w punkcie 6 - składa zaświadczenie właściwego organu sądowego lub administracyjnego miejsca zamieszkania albo zamieszkania osoby, której dokumenty dotyczą w zakresie określonym w art. 24 ust. 1 pkt 4-8 ustawy - Prawo zamówień publicznych.

10) Jeżeli w miejscu zamieszkania osoby lub w kraju, w którym wykonawca ma siedzibę lub miejsce zamieszkania, nie wydaje się dokumentów, o których mowa w punkcie 8 i 9 zastępuje się je dokumentem zawierającym oświadczenie złożone przed notariuszem, właściwym organem sądowym, administracyjnym albo organem samorządu zawodowego lub gospodarczego odpowiednio kraju pochodzenia osoby lub kraju, w którym wykonawca ma siedzibę lub miejsce zamieszkania. Termin ważności dokumentów zawierających oświadczenie stosuje się jak wyżej.

11) Jeżeli wykonawca wykazując spełnianie warunków, o których mowa w art. 22 ust. 1 ustawy – Prawo zamówień publicznych, polega na zasobach innych podmiotów na zasadach określonych w art. 26 ust. 2b ustawy – Prawo zamówień publicznych, a



podmioty te będą brały udział w realizacji części zamówienia, zamawiający żąda aby wykonawca powołujący się przy wykazywaniu spełniania warunków udziału w postępowaniu na potencjał innych podmiotów, przedłożył także dokumenty dotyczące tych podmiotów w zakresie wymaganym dla wykonawcy.

12) Informacji banku lub spółdzielczej kasy oszczędnościowo-kredytowej, w których wykonawca posiada rachunek, potwierdzającej wysokość posiadanych środków finansowych lub zdolność kredytową wykonawcy w wysokości co najmniej 500 000 zł, wystawionej nie wcześniej niż 3 miesiące przed upływem terminu składania ofert - dotyczy części I.;

13) Wykaz dostaw wyposażenia wraz z montażem na kwotę minimum 500 000 zł, w zakresie niezbędnym do wykazania spełniania warunku wiedzy i doświadczenia, wykonanych w okresie ostatnich trzech lat przed upływem terminu do składania ofert, a jeżeli okres prowadzenia działalności jest krótszy – w tym okresie, z podaniem ich rodzaju i wartości, daty i miejsca wykonania oraz załączenie dokumentu potwierdzającego, że dostawy zostały prawidłowo ukończone.

Jeżeli z uzasadnionej przyczyny wykonawca nie może przedstawić dokumentów dotyczących sytuacji finansowej i ekonomicznej wymaganych przez zamawiającego, wskazanych w pkt 12 może przedstawić inny dokument, który w wystarczający sposób potwierdza spełnianie opisanego przez zamawiającego warunku.

Wykonawca może polegać na zdolnościach finansowych innych podmiotów, niezależnie od charakteru prawnego łączących go z nimi stosunków. Wykonawca w takiej sytuacji zobowiązany jest udowodnić zamawiającemu, iż będzie dysponował zasobami niezbędnymi do realizacji zamówienia, w szczególności przedstawiając w tym celu pisemne zobowiązanie tych podmiotów do oddania mu do dyspozycji niezbędnych zasobów na okres korzystania z nich przy wykonaniu zamówienia. Jeżeli wykonawca wykazując spełnianie warunku dotyczącego sytuacji ekonomicznej i finansowej, o którym mowa w art. 22 ust. 1 pkt 4 ustawy – Prawo zamówień publicznych, polega na zdolnościach finansowych innych podmiotów na zasadach określonych w art. 26 ust. 2b ustawy – Prawo zamówień publicznych, wymaga się przedłożenia informacji, o której mowa w pkt 12 dotyczącej tych podmiotów.

Wykonawca może polegać na wiedzy i doświadczeniu, potencjale technicznym, osobach zdolnych do wykonania zamówienia innych podmiotów, niezależnie od charakteru prawnego łączących go z nimi stosunków. Wykonawca w takiej sytuacji zobowiązany jest udowodnić zamawiającemu, iż będzie dysponował zasobami niezbędnymi do realizacji zamówienia, w szczególności przedstawiając w tym celu pisemne zobowiązanie tych podmiotów do oddania mu do dyspozycji niezbędnych zasobów na okres korzystania z nich przy wykonaniu zamówienia. Jeżeli wykonawca wykazując spełnianie warunku dotyczącego posiadania wiedzy i doświadczenia i dysponowania odpowiednim potencjałem technicznym i osobami zdolnymi do wykonania zamówienia, o których mowa w art. 22 ust. 1 pkt 2 i 3 ustawy – Prawo zamówień publicznych, polega na wiedzy i doświadczeniu oraz potencjale technicznym i osobach zdolnych do wykonania zamówienia, innych podmiotów na

zasadach określonych w art. 26 ust. 2b ustawy – Prawo zamówień publicznych, wymaga się przedłożenia odpowiedniej informacji lub dokumentów dotyczących tych podmiotów.

Zamawiający wezwie wykonawców, którzy w określonym terminie nie złożyli oświadczeń lub dokumentów potwierdzających spełnianie warunków udziału w postępowaniu lub, którzy złożyli dokumenty zawierające błędy, do ich uzupełnienia w wyznaczonym terminie, z zastrzeżeniem art. 26 ust. 3 ustawy - Prawo zamówień publicznych. Złożone na wezwanie zamawiającego oświadczenia i dokumenty powinny potwierdzać spełnianie przez wykonawcę warunków udziału w postępowaniu nie później niż w dniu, w którym upłynął termin składania wniosków o dopuszczenie do udziału w postępowaniu albo termin składania ofert.

- 13) Dowód wniesienia wadium
- 14) Podwykonawcy.
- 15) Formularz cenowy

Część II:

Wykonawca w celu wykazania (potwierdzenia) spełniania warunków, o których mowa w art. 22 ust. 1 i brak podstaw do wykluczenia z powodu niespełnienia warunków, o których mowa w art. 24 ust. 1 ustawy jest zobowiązany wraz z ofertą złożyć:

- 1) oświadczenia o spełnieniu warunków udziału w postępowaniu;
- 2) oświadczenia o braku podstaw do wykluczenia;
- 3) aktualnego odpisu z właściwego rejestru, jeżeli odrębne przepisy wymagają wpisu do rejestru, w celu wykazania braku podstaw do wykluczenia w oparciu o art. 24 ust. 1 pkt 2 ustawy, wystawionego nie wcześniej niż 6 miesięcy przed upływem terminu składania ofert, a w stosunku do osób fizycznych oświadczenia w zakresie art. 24 ust. 1 pkt 2 ustawy,
- 4) aktualnego zaświadczenia właściwego naczelnika urzędu skarbowego potwierdzającego, że wykonawca nie zalega z opłacaniem podatków lub zaświadczenia, że uzyskał przewidziane prawem zwolnienie, odroczenie lub rozłożenie na raty zaległych płatności lub wstrzymanie w całości wykonania decyzji właściwego organu - wystawionego nie wcześniej niż 3 miesiące przed upływem terminu składania ofert
- 5) aktualnego zaświadczenia właściwego oddziału Zakładu Ubezpieczeń Społecznych lub Kasy Rolniczego Ubezpieczenia Społecznego potwierdzającego, że wykonawca nie zalega z opłacaniem składek na ubezpieczenie zdrowotne i



społeczne, lub potwierdzenia, że uzyskał przewidziane prawem zwolnienie, odroczenie lub rozłożenie na raty zaległych płatności lub wstrzymanie w całości wykonania decyzji właściwego organu - wystawionego nie wcześniej niż 3 miesiące przed upływem terminu składania ofert,

6) aktualnej informacji z Krajowego Rejestru Karnego w zakresie określonym w art. 24 ust. 1 pkt 4-8 ustawy, wystawionej nie wcześniej niż 6 miesięcy przed upływem terminu składania ofert; Jeżeli, w przypadku wykonawcy mającego siedzibę na terytorium Rzeczypospolitej Polskiej, osoby, o których mowa w art. 24 ust. 1 pkt 5-8 ustawy, mają miejsce zamieszkania poza terytorium Rzeczypospolitej Polskiej, wykonawca składa w odniesieniu do nich zaświadczenie właściwego organu sądowego albo administracyjnego miejsca zamieszkania dotyczące niekaralności tych osób w zakresie określonym w art. 24 ust. 1 pkt 5-8 ustawy, wystawione nie wcześniej niż 6 miesięcy przed upływem terminu składania ofert z tym, że w przypadku gdy w miejscu zamieszkania tych osób nie wydaje się takich zaświadczeń - zastępuje się je dokumentem zawierającym oświadczenie złożone przed notariuszem, właściwym organem sądowym, administracyjnym albo organem samorządu zawodowego lub gospodarczego miejsca zamieszkania tych osób.

7) aktualnej informacji z Krajowego Rejestru Karnego w zakresie określonym w art. 24 ust. 1 pkt 9 ustawy, wystawionej nie wcześniej niż 6 miesięcy przed upływem terminu składania ofert.

8) Jeżeli wykonawca ma siedzibę lub miejsce zamieszkania poza terytorium Rzeczypospolitej Polskiej, zamiast dokumentów, o których mowa wyżej w punkcie 2, 3, 4 i 5 - składa dokument lub dokumenty, wystawione w kraju, w którym ma siedzibę lub miejsce zamieszkania, potwierdzające odpowiednio, że:

a) nie otwarto jego likwidacji ani nie ogłoszono upadłości, wystawiony nie wcześniej niż 6 miesięcy przed upływem terminu składania ofert,

b) nie zalega z uiszczaniem podatków, opłat, składek na ubezpieczenie społeczne i zdrowotne albo, że uzyskał przewidziane prawem zwolnienie, odroczenie lub rozłożenie na raty zaległych płatności lub wstrzymanie w całości wykonania decyzji właściwego organu, wystawiony nie wcześniej niż 3 miesiące przed upływem terminu składania ofert,

c) nie orzeczono wobec niego zakazu ubiegania się o zamówienie, wystawiony nie wcześniej niż 6 miesięcy przed upływem terminu składania ofert

9) Jeżeli wykonawca ma siedzibę lub miejsce zamieszkania poza terytorium Rzeczypospolitej Polskiej, zamiast dokumentów, o których mowa wyżej w punkcie 6 - składa zaświadczenie właściwego organu sądowego lub administracyjnego miejsca zamieszkania albo zamieszkania osoby, której dokumenty dotyczą w zakresie określonym w art. 24 ust. 1 pkt 4-8 Prawa zamówień publicznych.

10) Jeżeli w miejscu zamieszkania osoby lub w kraju, w którym wykonawca ma siedzibę lub miejsce zamieszkania, nie wydaje się dokumentów, o których mowa w punkcie 8 i 9 zastępuje się je dokumentem zawierającym oświadczenie złożone



przed notariuszem, właściwym organem sądowym, administracyjnym albo organem samorządu zawodowego lub gospodarczego odpowiednio kraju pochodzenia osoby lub kraju, w którym wykonawca ma siedzibę lub miejsce zamieszkania. Termin ważności dokumentów zawierających oświadczenie stosuje się jak wyżej.

11) Jeżeli wykonawca wykazując spełnianie warunków, o których mowa w art. 22 ust. 1 ustawy – Prawo zamówień publicznych, polega na zasobach innych podmiotów na zasadach określonych w art. 26 ust. 2b ustawy – Prawo zamówień publicznych, a podmioty te będą brały udział w realizacji części zamówienia, zamawiający żąda aby wykonawca powołujący się przy wykazywaniu spełniania warunków udziału w postępowaniu na potencjał innych podmiotów, przedłożył także dokumenty dotyczące tych podmiotów w zakresie wymaganym dla wykonawcy.

12) Wykaz dostaw mebli kwotę minimum 15 000 zł, w zakresie niezbędnym do wykazania spełniania warunku wiedzy i doświadczenia, wykonanych w okresie ostatnich trzech lat przed upływem terminu do składania ofert, a jeżeli okres prowadzenia działalności jest krótszy – w tym okresie, z podaniem ich rodzaju i wartości, daty i miejsca wykonania oraz załączenie dokumentu potwierdzającego, że dostawy zostały prawidłowo ukończone.

Wykonawca może polegać na wiedzy i doświadczeniu, potencjale technicznym, osobach zdolnych do wykonania zamówienia innych podmiotów, niezależnie od charakteru prawnego łączących go z nimi stosunków. Wykonawca w takiej sytuacji zobowiązany jest udowodnić zamawiającemu, iż będzie dysponował zasobami niezbędnymi do realizacji zamówienia, w szczególności przedstawiając w tym celu pisemne zobowiązanie tych podmiotów do oddania mu do dyspozycji niezbędnych zasobów na okres korzystania z nich przy wykonaniu zamówienia. Jeżeli wykonawca wykazując spełnianie warunku dotyczącego posiadania wiedzy i doświadczenia i dysponowania odpowiednim potencjałem technicznym i osobami zdolnymi do wykonania zamówienia, o których mowa w art. 22 ust. 1 pkt 2 i 3 ustawy – Prawo zamówień publicznych, polega na wiedzy i doświadczeniu oraz potencjale technicznym i osobach zdolnych do wykonania zamówienia, innych podmiotów na zasadach określonych w art. 26 ust. 2b ustawy – Prawo zamówień publicznych, wymaga się przedłożenia odpowiedniej informacji lub dokumentów dotyczących tych podmiotów.

Zamawiający wezwie wykonawców, którzy w określonym terminie nie złożyli oświadczeń lub dokumentów potwierdzających spełnianie warunków udziału w postępowaniu lub, którzy złożyli dokumenty zawierające błędy, do ich uzupełnienia w wyznaczonym terminie, z zastrzeżeniem art. 26 ust. 3 ustawy. Złożone na wezwanie zamawiającego oświadczenia i dokumenty powinny potwierdzać spełnianie przez wykonawcę warunków udziału w postępowaniu nie później niż w dniu, w którym upłynął termin składania wniosków o dopuszczenie do udziału w postępowaniu albo termin składania ofert.

13) Dowód wniesienia wadium



14) Podwykonawcy.

15) Formularz cenowy

H. Opis sposobu obliczania ceny

1. Wszystkie ceny określone przez wykonawcę zostały ustalone na okres ważności umowy i nie będą podlegały zmianom.
2. Cena oferty musi być wyrażona w PLN z dokładnością do dwóch miejsc po przecinku.
3. Cenę oferty należy policzyć metodą kalkulacji uproszczonej przy zachowaniu następujących założeń:
 - a) Wykonawca sporządzi formularz cenowy na podstawie wykazu wyposażenia.
 - b) Zakres dostawy, który jest podstawą do określenia ceny musi być zgodny z zakresami dostawy określonej w wykazie wyposażenia.
 - c) Cena ta musi zawierać wszystkie koszty związane z realizacją dostawy.
 - d) Cenę należy podać w wartości brutto w ujęciu liczbowym i słownie z zaznaczeniem podatku VAT w ustawowej wysokości oraz wartości netto.
 - e) Wykonawca w formularzu cenowym nie może pominąć jakiegokolwiek pozycji wykazu wyposażenia oraz winien go wycenić zgodnie z opisem pozycji (bez wprowadzania pozycji dodatkowych).
 - f) Wykonawca nie może samodzielnie wprowadzać zmian do pozycji wykazu wyposażenia. Wszelkie błędy dostrzeżone w wykazie wyposażenia i jego opisach winien zgłosić zamawiającemu przed terminem składania ofert w trybie art. 38 ustawy Pzp.
 - g) W przypadku uszczegółowień i/lub zmian do pozycji wykazu wyposażenia wprowadzonych przez zamawiającego w wyniku zapytań wykonawców należy wszelkie wprowadzone modyfikacje uwzględnić w cenie jak również w wykazie wyposażenia.
4. Jeśli zostanie złożona oferta, której wybór prowadziłby do powstania obowiązku podatkowego zamawiającego zgodnie z przepisami o podatku od towarów i usług w zakresie dotyczącym wewnątrz wspólnotowego nabycia towarów, zamawiający w celu oceny takiej oferty doliczy do przedstawionej w niej ceny podatek od towarów i usług, który miałby obowiązek wpłacić zgodnie z obowiązującymi przepisami.
5. Zamawiający zgodnie z art. 87 ust. 2 ustawy Pzp poprawi w ofercie oczywiste omyłki pisarskie, oczywiste omyłki rachunkowe, z uwzględnieniem konsekwencji rachunkowych dodatkowych poprawek oraz inne omyłki polegające na niezgodności oferty ze SIWZ, niepowodujące istotnych zmian w treści oferty, niezwłocznie zawiadamiając o tym wykonawcę, którego oferta została poprawiona.
6. Zamawiający odrzuci ofertę, jeżeli:



- a) zawiera błędy w obliczeniu ceny,
- b) wykonawca w terminie 3 dni od doręczenia zawiadomienia nie zgodził się na poprawienie omyłki polegającej na niezgodności oferty ze SIWZ, niepowodującej istotnych zmian w treści oferty.

I. Opis sposobu przygotowania oferty

1) Wymagania i zalecenia ogólne

Oferta powinna być przygotowana z uwzględnieniem poniższych zasad:

- a) Każdy wykonawca może złożyć tylko jedną ofertę,
- b) Nie dopuszcza się składania ofert alternatywnych,
- c) Zgodnie z art. 41, pkt 5 ustawy nie dopuszcza się możliwości składania ofert wariantowych.
- d) Wymaga się, by oferta była przygotowana na piśmie, w formie zapewniającej pełną czytelność jej treści, napisana na maszynie do pisania, komputerze bądź nieścieralnym atramentem.
- e) Ofertę należy sporządzić w języku polskim pod rygorem nieważności.
- f) Wymaga się, by oferta była dostarczona w opakowaniu uniemożliwiającym odczytanie jego zawartości bez uszkodzenia tego opakowania, opatrzonym informacją o adresacie, przedmiocie zamówienia, numerem sprawy – **ZP MDK 01/04/2010**, firmie (nazwie) lub imieniu i nazwisku wykonawcy oraz jego adresie. Winna również posiadać napis: **Wyposażenie budynku Młodzieżowego Domu Kultury w Rzeszowie w ramach projektu o nazwie „Ochrona dziedzictwa kulturowego historycznych regionów Zemplina i Rzeszowszczyzny – tradycja, współczesność, przyszłość”- NIE OTWIERAĆ PRZED 21 czerwca 2010 r. GODZ. 11:00.**
- g) Wymaga się, by oferta była podpisana przez osobę lub osoby uprawnione do zaciągania zobowiązań, a wszystkie strony oferty oraz załączniki parafowane przez tę osobę (osoby). Upoważnienie do podpisania oferty winno być dołączone do oferty, o ile nie wynika z innych dokumentów załączonych przez wykonawcę. W przypadku dołączenia kopii pełnomocnictwa za zgodność z oryginałem kopia winna być potwierdzona przez notariusza.
- h) Wszystkie strony oferty powinny być kolejno ponumerowane.



- i) Wymaga się, aby wszelkie poprawki były dokonane w sposób czytelny i dodatkowo opatrzone datą dokonania poprawki oraz parafą osoby lub osób podpisujących ofertę.

2) Zmiany i wycofanie oferty

- a) Wykonawca może wprowadzić zmiany w złożonej ofercie lub ją wycofać, pod warunkiem, że uczyni to przed terminem składania ofert. Zarówno zmiana jak i wycofanie oferty wymagają zachowania formy pisemnej.
- b) Zmiany dotyczące treści oferty powinny być przygotowane, opakowane i zaadresowane w ten sam sposób co oferta. Dodatkowo opakowanie, w którym jest przekazywana zmieniona oferta, należy opatrzyć napisem „ZMIANA”.
- c) Powiadomienie o wycofaniu oferty powinno być opakowane i zaadresowane w ten sam sposób co oferta. Dodatkowo opakowanie, w którym jest przekazywane to powiadomienie należy opatrzyć napisem „WYCOFANIE”.

3) Zawartość oferty

- a) Dokumenty oraz oświadczenia wymienione w rozdz. G " Wymagane oświadczenia i dokumenty na potwierdzenie spełniania warunków/wymagań,
- b) wypełniony formularz oferty,
- c) wypełnione i podpisane załączniki do oferty.

J. Kryteria powodujące odrzucenie oferty

Zgodnie z art. 89 ust. 1, w ściśle określonych przypadkach, zamawiający zobowiązany jest odrzucić ofertę. Oferta zostanie odrzucona jeżeli:

- 1) jest niezgodna z ustawą;
- 2) jej treść nie odpowiada treści specyfikacji istotnych warunków zamówienia, z zastrzeżeniem art. 87 ust. 2 pkt. 3;
- 3) jej złożenie stanowi czyn nieuczciwej konkurencji w rozumieniu przepisów o zwalczaniu nieuczciwej konkurencji;
- 4) zawiera rażąco niską cenę w stosunku do przedmiotu zamówienia;
- 5) została złożona przez wykonawcę wykluczonego z udziału w postępowaniu o udzielenie zamówienia lub niezaproszonego do składania ofert;
- 6) zawiera błędy w obliczeniu ceny;



- 7) wykonawca w terminie 3 dni od dnia otrzymania zawiadomienia nie zgodził się na poprawienie omyłki o której mowa w art. 87 ust. 2 pkt. 3;
- 8) jest nieważna na podstawie odrębnych przepisów.

K. Informacja o trybie otwarcia i oceny ofert

1) Otwarcie ofert

- a) Otwarcie ofert nastąpi w dniu **21 czerwca 2010 r.** o godz. **11:00 w Młodzieżowym Domu Kultury, ul. Piłsudskiego 25 w Rzeszowie pok. nr 12**. W otwarciu ofert mogą brać udział przedstawiciele wykonawców.
- b) Po otwarciu ofert podane będą: imię i nazwisko, nazwa (firma) oraz adres (siedziba) wykonawcy, którego oferta jest otwierana, a także informacje dotyczące ceny oferty, terminu wykonania zamówienia publicznego, okresu gwarancji, warunków płatności zawartych w ofercie. Firmy (nazwy) i adresy wykonawców, których oferty zostaną otwarte oraz zaproponowane ceny, ogłaszane będą osobom obecnym.
- c) Informacje ogłaszane w trakcie otwarcia ofert zostaną doręczone wykonawcom nieobecny, jednak wyłącznie na ich wniosek.

2) Kryteria oceny ofert dla każdej z części:

O wyborze najkorzystniejszej oferty decydować będą przedstawione niżej kryteria

Cena ofertowa 100 %

3) Sposób poprawiania oferty

O fakcie poprawienia oferty zamawiający zawiadomi niezwłocznie wykonawcę. Oferty poprawiane będą zgodnie z art. 87 ust. 2 ustawy - Prawo zamówień publicznych.

L. Zawarcie umowy

- 1) Jeżeli zamawiający dokona wyboru oferty, umowa w sprawie realizacji zamówienia publicznego zostanie zawarta z wykonawcą, który spełni wszystkie przedstawione wymagania oraz, którego oferta okaże się najkorzystniejsza.
- 2) Wykonawca, którego oferta zostanie uznana za najkorzystniejszą, zobowiązany jest niezwłocznie przedłożyć kopie dokumentów zawierających dane wymagane do zawarcia umowy, o ile bezpośrednio nie wynikają one z oferty.
- 3) Umowa zostanie zawarta w formie pisemnej, w terminie nie krótszym niż 10 dni od dnia przekazania zawiadomienia o wyborze oferty. Zamawiający może zawrzeć umowę przed upływem tego terminu, jeżeli wpłynęła tylko jedna oferta lub nie odrzucono żadnej oferty oraz nie wykluczono żadnego wykonawcy. O miejscu i dokładnym terminie zawarcia umowy zamawiający powiadomi niezwłocznie wybranego wykonawcę.
- 4) W przypadku, jeżeli okaże się, że wykonawca, którego oferta została wybrana, przedstawił nieprawdziwe dane lub będzie uchylał się od zawarcia umowy, zamawiający wybierze tę spośród pozostałych ofert, która uzyskała najwyższą liczbę punktów, chyba, że upłynie termin, związania ofertą.

Ł. Projekt umowy

Projekt umowy stanowi załącznik do Specyfikacji Istotnych Warunków Zamówienia. W jej treści, która nie podlega negocjacji, podano wszelkie istotne dla Zamawiającego warunki realizacji zamówienia. Dopuszcza się w porozumieniu z wykonawcą wprowadzenie do treści umowy drobnych zmian i korekt, jednak wyłącznie w zakresie nie powodującym zasadniczych zmian przedstawionych warunków handlowych niekorzystnych dla zamawiającego.

M. Pouczenie o środkach ochrony prawnej przysługujących Wykonawcy w toku postępowania o udzielenie zamówienia

W toku postępowania o udzielenie zamówienia wykonawcy przysługują środki ochrony prawnej określone Działem VI ustawy.

Dokładne informacje na temat składania odwołań:

1. Odwołanie przysługuje wyłącznie od niezgodnej z przepisami ustawy czynności zamawiającego podjętej w toku postępowania o udzielenie zamówienia lub zaniechania czynności, do której zamawiający jest zobowiązany na podstawie ustawy – Prawo zamówień publicznych.



2. Odwołanie wnosi się do Prezesa Krajowej Izby Odwoławczej:
 - a) na treść ogłoszenia w terminie 10 dni od dnia publikacji ogłoszenia w Dzienniku Urzędowym Unii Europejskiej,
 - b) w terminie 10 dni od dnia przesłania informacji o czynności zamawiającego stanowiącej podstawę jego wniesienia – jeżeli zostały przesłane faxem lub drogą elektroniczną, albo w terminie 15 – jeżeli zostały przesłane w inny sposób;
 - c) w terminie 10 dni od dnia w którym powzięto lub przy zachowaniu należytej staranności można było powziąć wiadomość o okolicznościach stanowiących podstawę jego wniesienia wobec czynności innych niż określone w ppkt „a” i w ppkt „b”.
3. Odwołanie wnosi się do Prezesa Krajowej Izby Odwoławczej w formie pisemnej albo elektronicznej opatrzonej bezpiecznym podpisem elektronicznym weryfikowanym za pomocą ważnego kwalifikowanego certyfikatu. Odwołujący przesyła kopię odwołania zamawiającemu przed upływem terminu do wniesienia odwołania w taki sposób, aby zamawiający mógł zapoznać się z jego treścią przed upływem tego terminu.
4. Skargę wnosi się do Sądu Okręgowego właściwego dla siedziby zamawiającego za pośrednictwem Prezesa KIO w terminie 7 dni od dnia doręczenia orzeczenia Krajowej Izby Odwoławczej, przesyłając jednocześnie jej odpis przeciwnikowi skargi.

N. Lista załączników

Wymienione niżej załączniki stanowią integralną część Specyfikacji Istotnych Warunków Zamówienia.

- 1) projekt umowy
- 2) wzór formularza oferty
- 3) oświadczenie w trybie art. 22 ust. 1 Prawa zamówień publicznych
- 4) oświadczenie w trybie art. 24 ust. 1 i 2 Prawa zamówień publicznych
- 5) doświadczenie zawodowe
- 6) części zamówienia przewidziane do powierzenia podwykonawcom
- 7) wykaz i opis wyposażenia wraz z rysunkami poglądowymi oraz kopiami dokumentacji projektowej
- 8) formularz cenowy



Zał. nr 1 do SIWZ

wzór dla Części I

PROJEKT UMOWY

Zawarta dnia.....w Rzeszowie pomiędzy **Młodzieżowym Domem Kultury w Rzeszowie** zwaną dalej „**Zamawiającym**” reprezentowanym przez

NIP:, REGON:

a

reprezentowanym przez

NIP:, REGON:

.....zwaną dalej „**Wykonawcą**”

Po przeprowadzeniu postępowania o udzielenie zamówienia publicznego w trybie przetargu nieograniczonego w rozumieniu ustawy Prawo zamówień Publicznych, zawarta została umowa o następującej treści:

§ 1

1. Wykonawca w ramach zadania pn. „**Wyposażenie budynku Młodzieżowego Domu Kultury w Rzeszowie w ramach projektu o nazwie „Ochrona dziedzictwa kulturowego historycznych regionów Zemplina i Rzeszowszczyzny – tradycja, współczesność, przyszłość”**”, zobowiązuje dostarczyć do budynku Młodzieżowego Domu Kultury w Rzeszowie, ul. Osmeckiego 51 i zamontować w **sali wielofunkcyjnej** w sposób umożliwiający korzystanie zgodne z przeznaczeniem, fabrycznie nowe wyposażenie wymienione w specyfikacji wyposażenia stanowiącej załącznik nr **7a** do oferty.

§ 2

1. Wykonawca dostarczy i zamontuje przedmiot umowy określony w § 1 do budynku Młodzieżowego Domu Kultury w Rzeszowie, ul. Osmeckiego 51, w miejscach określonych w specyfikacji wyposażenia stanowiącej załącznik nr **7a** do oferty w terminie **do 2 miesięcy od dnia podpisania umowy**.
2. Umowę uważa się za wykonaną, a ryzyko utraty lub uszkodzenia przechodzi na Zamawiającego z chwilą, gdy przedmiot umowy zostanie odebrany przez Zamawiającego, w sposób określony w § 3, co zostanie stwierdzone protokołem zdawczo-odbiorczym.
3. Ustalony w niniejszej umowie termin wykonania umowy stanowi podstawę stwierdzenia wykonania, niewykonania lub nienależytego wykonania umowy oraz ustalenia następstw tego stwierdzenia stosownie do postanowień umowy.

§ 3

1. Wykonawca zobowiązany jest poinformować Zamawiającego z co najmniej **14 dniowym** wyprzedzeniem o gotowości dostarczenia poszczególnych części przedmiotu umowy.



2. Każda część przedmiotu umowy zostanie odebrana przez Zamawiającego w terminie do **7 dni**, po dostarczeniu i zamontowaniu go przez Sprzedawcę w miejscu jego przeznaczenia, określonego w **§ 2 ust.1**.
3. Zamawiający wstrzyma się z odbiorem przedmiotu umowy, jeżeli nie spełni on wymagań dotyczących charakterystyki i jakości zgodnej z opisem przedmiotu zamówienia.
4. Z odbioru przedmiotu umowy zostanie sporządzony protokół zdawczo-odbiorczy podpisany przez upoważnionych przedstawicieli obu stron.
5. Do protokołu zdawczo-odbiorczego wykonawca załączy atesty, certyfikaty bezpieczeństwa oraz instrukcje obsługi.
6. Wszelkie koszty wydania przedmiotu umowy, a w szczególności: opakowania, przesłania, ubezpieczenia na czas przewozu i związane z tym ryzyko przypadkowej utraty lub uszkodzenia ponosi Sprzedawca.
7. Wykrycie wad lub usterek przedmiotu umowy po dokonaniu odbioru nie pozbawia Zamawiającego uprawnień wynikających z umowy oraz możliwości dochodzenia od Wykonawcy roszczeń na zasadach ogólnych.

§ 4

1. Strony ustalają cenę za przedmiot umowy określony w §1 w formie ryczałtu na kwotę (brutto).....słownie : zł stanowiącą sumę cen jednostkowych określonych w specyfikacji wyposażenia stanowiącej **załącznik nr 7a do oferty**, o której mowa w **§ 1 ust. 1**.
2. Cena za realizację przedmiotu zamówienia zawiera podatek od towarów i usług VAT.
3. Faktura VAT wystawiona będzie w oparciu o protokół zdawczo-odbiorczy podpisany przez upoważnionych przedstawicieli stron umowy.
4. Termin płatności faktury VAT wynosi 21 dni licząc od daty otrzymania przez Zamawiającego prawidłowo wystawionej faktury wraz z podpisanym protokołem zdawczo-odbiorczym. Faktura VAT będzie płatna przelewem na konto Wykonawcy wskazane na fakturze.

§ 5

1. Wykonawca na każdy z elementów wyposażenia stanowiącego przedmiot umowy udzieli Zamawiającemu gwarancji jakości na okresy nie krótsze niż wskazane w opisie przedmiotu zamówienia, zgodnie ze specyfikacją wyposażenia stanowiącej zał. **nr 7a** do oferty, każdy z okresów gwarancyjnych, o których mowa powyżej liczony będzie od daty podpisania protokołu zdawczo-odbiorczego. Jednakże okres gwarancji udzielonej przez Wykonawcę nie może być krótszy od okresu gwarancji udzielanej przez producentów poszczególnych elementów wyposażenia stanowiącego przedmiot umowy.
2. Postanowienia gwarancji będą nie mniej korzystne dla Zamawiającego niż warunki ustalone niniejszą umową.
3. Dokumenty gwarancyjne zostaną dostarczone Zamawiającemu nie później niż w dniu podpisania protokołu zdawczo-odbiorczego.

§ 6



1. Za odstąpienie przez Zamawiającego od umowy z przyczyn zależnych od Wykonawcy, Wykonawca zapłaci Zamawiającemu karę umowną w wysokości **20 %** wynagrodzenia o którym mowa w **§ 4 ust.1**.
2. Za niedotrzymanie terminu wykonania przedmiotu umowy Wykonawca zapłaci Zamawiającemu karę umowną w wysokości **0,1 %** wynagrodzenia, o którym mowa w **§ 4 ust. 1** za każdy dzień zwłoki.
3. Za zwłokę w usunięciu wad stwierdzonych w trakcie trwania rękojmi Wykonawca zapłaci Zamawiającemu karę umowną w wysokości **0,1 %** wynagrodzenia o którym mowa w **§ 4 ust. 1** za każdy dzień zwłoki.
4. Suma kar umownych należnych od Wykonawcy nie może przekroczyć **25 %** wynagrodzenia, o którym mowa w **§ 4 ust.1**.
5. W razie powstania szkody, Zamawiającemu przysługuje prawo dochodzenia odszkodowania przewyższającego wysokość zastrzeżonych kar umownych na zasadach ogólnych.
6. Strony ustalają, że zapłata należności tytułem kar umownych nastąpi na podstawie noty obciążeniowej w terminie 14 dni od jej doręczenia Wykonawcy.
7. Zamawiający może dokonać potrącenia wymagalnych kar umownych z wynagrodzenia Wykonawcy, po złożeniu stosownego oświadczenia.
8. Wykonawca zobowiązany jest do niezwłocznego pisemnego informowania Zamawiającego o przewidywanym opóźnieniu w realizacji przedmiotu umowy.

§ 7

1. Zamawiającemu przysługuje umowne prawo odstąpienia od umowy w ciągu 7 dni od zaistnienia niżej wymienionych okoliczności:
 - 1) Wykonawca nie rozpoczął realizacji umowy w terminie 14 dni od daty jej zawarcia,
 - 2) Wykonawca przerwał z przyczyn leżących po jego stronie realizację przedmiotu umowy i przerwa ta trwa dłużej niż 14 dni,
 - 3) suma kar umownych przekroczyła kwotę **25 %** wynagrodzenia, o którym mowa w **§ 4 ust.1**
2. W przypadku, o którym mowa w **ust. 1 pkt 2** Wykonawca może żądać zapłaty jedynie części wynagrodzenia, o którym mowa w **§ 4 ust. 1**, odpowiadającej swą wartością wykonanej części umowy.
3. Zamawiającemu przysługuje prawo odstąpienia od umowy w ciągu 14 dni od uzyskania informacji o zajęciu w wyniku wszczętego postępowania egzekucyjnego majątku Wykonawcy lub jego znacznej części, wskazującego na zagrożenie wykonania umowy w ustalonym terminie.
4. Odstąpienie od umowy powinno nastąpić na piśmie pod rygorem nieważności i zawierać uzasadnienie.
5. W wypadku odstąpienia od umowy Wykonawca zobowiązany, w terminie 7 dni od daty odstąpienia od umowy, jest do sporządzenia, przy udziale Zamawiającego protokołu stwierdzającego stan zaawansowania wykonania umowy na dzień odstąpienia.

§ 8

1. W sprawach nieuregulowanych niniejszą umową zastosowanie mają przepisy Kodeksu Cywilnego, Prawa budowlanego oraz Prawa Zamówień Publicznych.



-
2. Ewentualne spory powstałe na tle wykonywania umowy rozstrzygać będzie Sąd Właściwy miejscowo dla Zamawiającego.
 3. Zmiana istotnych postanowień niniejszej umowy w stosunku do treści oferty może nastąpić wyłącznie w sytuacjach określonych w SIWZ , przy zachowaniu warunków tam określonych.
 4. Wszystkie zmiany umowy wymagają formy pisemnej w formie aneksu, pod rygorem nieważności.
 5. Wykonawca nie może przenieść na osoby trzecie przysługujące mu od Zamawiającego wierzytelności bez jego zgody.
 6. Umowę sporządzono w trzech jednobrzmiących egzemplarzach: dwa egzemplarze dla Zamawiającego, jeden dla Wykonawcy.

ZAMAWIAJĄCY:

.....

WYKONAWCA:

.....



Zał. nr 1 do SIWZ

wzór dla Części II

PROJEKT UMOWY

Zawarta dnia.....w Rzeszowie pomiędzy **Młodzieżowym Domem Kultury w Rzeszowie** zwaną dalej „**Zamawiającym**” reprezentowanym przez

NIP:, REGON:

a

reprezentowanym przez

NIP:, REGON:

.....zwaną dalej „**Wykonawcą**”

Po przeprowadzeniu postępowania o udzielenie zamówienia publicznego w trybie przetargu nieograniczonego w rozumieniu ustawy Prawo zamówień Publicznych, zawarta została umowa o następującej treści:

§ 1

1. Wykonawca w ramach zadania pn. „**Wyposażenie budynku Młodzieżowego Domu Kultury w Rzeszowie w ramach projektu o nazwie „Ochrona dziedzictwa kulturowego historycznych regionów Zemplina i Rzeszowszczyzny – tradycja, współczesność, przyszłość”**”, zobowiązuje dostarczyć do budynku Młodzieżowego Domu Kultury w Rzeszowie, ul. Osmeckiego 51 przeznaczone dla **pomieszczeń do zajęć z rękodzieła artystycznego i do zajęć z niepełnosprawnymi**, fabrycznie nowe wyposażenie wymienione w specyfikacji wyposażenia stanowiącej załącznik nr **7b** do oferty.

§ 2

1. Wykonawca dostarczy przedmiot umowy określony w § 1 do budynku Młodzieżowego Domu Kultury w Rzeszowie, ul. Osmeckiego 51, w miejscach określonych w specyfikacji wyposażenia stanowiącej załącznik nr **7b** do oferty w terminie **do 1 miesiąca od dnia podpisania umowy**.
2. Umowę uważa się za wykonaną, a ryzyko utraty lub uszkodzenia przechodzi na Zamawiającego z chwilą, gdy przedmiot umowy zostanie odebrany przez Zamawiającego, w sposób określony w § 3, co zostanie stwierdzone protokołem zdawczo-odbiorczym.
3. Ustalony w niniejszej umowie termin wykonania umowy stanowi podstawę stwierdzenia wykonania, niewykonania lub nienależytego wykonania umowy oraz ustalenia następstw tego stwierdzenia stosownie do postanowień umowy.

§ 3

1. Wykonawca zobowiązany jest poinformować Zamawiającego z co najmniej **14 dniowym** wyprzedzeniem o gotowości dostarczenia poszczególnych części przedmiotu umowy.



2. Każda część przedmiotu umowy zostanie odebrana przez Zamawiającego w terminie do **7 dni**, po dostarczeniu go przez Sprzedawcę w miejscu jego przeznaczenia, określonego w **§ 2 ust.1**.
3. Zamawiający wstrzyma się z odbiorem przedmiotu umowy, jeżeli nie spełni on wymagań dotyczących charakterystyki i jakości zgodnej z opisem przedmiotu zamówienia.
4. Z odbioru przedmiotu umowy zostanie sporządzony protokół zdawczo-odbiorczy podpisany przez upoważnionych przedstawicieli obu stron.
5. Do protokołu zdawczo-odbiorczego wykonawca załączy atesty, certyfikaty bezpieczeństwa oraz instrukcje obsługi.
6. Wszelkie koszty wydania przedmiotu umowy, a w szczególności: opakowania, przesłania, ubezpieczenia na czas przewozu i związane z tym ryzyko przypadkowej utraty lub uszkodzenia ponosi Sprzedawca.
7. Wykrycie wad lub usterek przedmiotu umowy po dokonaniu odbioru nie pozbawia Zamawiającego uprawnień wynikających z umowy oraz możliwości dochodzenia od Wykonawcy roszczeń na zasadach ogólnych.

§ 4

1. Strony ustalają cenę za przedmiot umowy określony w §1 w formie ryczałtu na kwotę (brutto).....słownie: zł stanowiącą sumę cen jednostkowych określonych w specyfikacji wyposażenia stanowiącej **załącznik nr 7b do oferty** , o której mowa w **§ 1 ust. 1**.
2. Cena za realizację przedmiotu zamówienia zawiera podatek od towarów i usług VAT.
3. Faktura VAT wystawiona będzie w oparciu o protokół zdawczo-odbiorczy podpisany przez upoważnionych przedstawicieli stron umowy.
4. Termin płatności faktury VAT wynosi 21 dni licząc od daty otrzymania przez Zamawiającego prawidłowo wystawionej faktury wraz z podpisanym protokołem zdawczo-odbiorczym. Faktura VAT będzie płatna przelewem na konto Wykonawcy wskazane na fakturze.

§ 5

1. Wykonawca na każdy z elementów wyposażenia stanowiącego przedmiot umowy udzieli Zamawiającemu gwarancji jakości na okresy nie krótsze niż wskazane w opisie przedmiotu zamówienia , zgodnie ze specyfikacją wyposażenia stanowiącej zał. **nr 7b** do oferty , każdy z okresów gwarancyjnych, o których mowa powyżej liczony będzie od daty podpisania protokołu zdawczo-odbiorczego. Jednakże okres gwarancji udzielonej przez Wykonawcę nie może być krótszy od okresu gwarancji udzielanej przez producentów poszczególnych elementów wyposażenia stanowiącego przedmiot umowy.
2. postanowienia gwarancji będą nie mniej korzystne dla Zamawiającego niż warunki ustalone niniejszą umową.
3. Dokumenty gwarancyjne zostaną dostarczone Zamawiającemu nie później niż w dniu podpisania protokołu zdawczo-odbiorczego.

§ 6

1. Za odstąpienie przez Zamawiającego od umowy z przyczyn zależnych od Wykonawcy, Wykonawca zapłaci Zamawiającemu karę umowną w wysokości **20 %** wynagrodzenia o którym mowa w **§ 4 ust.1**.



2. Za niedotrzymanie terminu wykonania przedmiotu umowy Wykonawca zapłaci Zamawiającemu karę umowną w wysokości **0,1 %** wynagrodzenia, o którym mowa w **§ 4 ust. 1** za każdy dzień zwłoki.
3. Za zwłokę w usunięciu wad stwierdzonych w trakcie trwania rękojmi Wykonawca zapłaci Zamawiającemu karę umowną w wysokości **0,1 %** wynagrodzenia o którym mowa w **§ 4 ust. 1** za każdy dzień zwłoki.
4. Suma kar umownych należnych od Wykonawcy nie może przekroczyć **25 %** wynagrodzenia, o którym mowa w **§ 4 ust.1**.
5. W razie powstania szkody, Zamawiającemu przysługuje prawo dochodzenia odszkodowania przewyższającego wysokość zastrzeżonych kar umownych na zasadach ogólnych.
6. Strony ustalają, że zapłata należności tytułem kar umownych nastąpi na podstawie noty obciążeniowej w terminie 14 dni od jej doręczenia Wykonawcy.
7. Zamawiający może dokonać potrącenia wymagalnych kar umownych z wynagrodzenia Wykonawcy, po złożeniu stosownego oświadczenia.
8. Wykonawca zobowiązany jest do niezwłocznego pisemnego informowania Zamawiającego o przewidywanym opóźnieniu w realizacji przedmiotu umowy.

§ 7

1. Zamawiającemu przysługuje umowne prawo odstąpienia od umowy w ciągu 7 dni od zaistnienia niżej wymienionych okoliczności:
 - 4) Wykonawca nie rozpoczął realizacji umowy w terminie 14 dni od daty jej zawarcia,
 - 5) Wykonawca przerwał z przyczyn leżących po jego stronie realizację przedmiotu umowy i przerwa ta trwa dłużej niż 14 dni,
 - 6) suma kar umownych przekroczyła kwotę **25 %** wynagrodzenia, o którym mowa w **§ 4 ust.1**
2. W przypadku, o którym mowa w **ust. 1 pkt 2** Wykonawca może żądać zapłaty jedynie części wynagrodzenia, o którym mowa w **§ 4 ust. 1**, odpowiadającej swą wartością wykonanej części umowy.
3. Zamawiającemu przysługuje prawo odstąpienia od umowy w ciągu 14 dni od uzyskania informacji o zajęciu w wyniku wszczętego postępowania egzekucyjnego majątku Wykonawcy lub jego znacznej części, wskazującego na zagrożenie wykonania umowy w ustalonym terminie.
4. Odstąpienie od umowy powinno nastąpić na piśmie pod rygorem nieważności i zawierać uzasadnienie.
5. W wypadku odstąpienia od umowy Wykonawca zobowiązany, w terminie 7 dni od daty odstąpienia od umowy, jest do sporządzenia, przy udziale Zamawiającego protokołu stwierdzającego stan zaawansowania wykonania umowy na dzień odstąpienia.

§ 8

1. W sprawach nieuregulowanych niniejszą umową zastosowanie mają przepisy Kodeksu Cywilnego, Prawa budowlanego oraz Prawa Zamówień Publicznych.
2. Ewentualne spory powstałe na tle wykonywania umowy rozstrzygać będzie Sąd Właściwy miejscowo dla Zamawiającego.
3. Zmiana istotnych postanowień niniejszej umowy w stosunku do treści oferty może nastąpić wyłącznie w sytuacjach określonych w SIWZ , przy zachowaniu warunków tam określonych.



-
4. Wszystkie zmiany umowy wymagają formy pisemnej w formie aneksu, pod rygorem nieważności.
 5. Wykonawca nie może przenieść na osoby trzecie przysługujące mu od Zamawiającego wierzytelności bez jego zgody.
 6. Umowę sporządzono w trzech jednobrzmiących egzemplarzach: dwa egzemplarze dla Zamawiającego, jeden dla Wykonawcy.

ZAMAWIAJĄCY:

.....

WYKONAWCA:

.....



Zał. nr 2 do SIWZ

OFERTA

Nazwa Wykonawcy/**)(firma).....

Siedziba i adres.....

Nr telefonu i numer faksu.....

Nr NIP.....

Województwo.....

e-mail.....

adres http://.....

Młodzieżowy Dom Kultury

Ul. Piłsudskiego 25, 35-074 Rzeszów

Nawiązując do ogłoszenia o przetargu nieograniczonym pn. **Wyposażenie budynku Młodzieżowego Domu Kultury w Rzeszowie w ramach projektu o nazwie „Ochrona dziedzictwa kulturowego historycznych regionów Zemplina i Rzeszowszczyzny – tradycja, współczesność, przyszłość”** opublikowanego na tablicy w siedzibie Zamawiającego, stronie internetowej <http://bip.erzeszow.pl> oraz w Dzienniku Urzędowym Unii Europejskiej

1. Oferujemy wykonanie dostawy objętej przetargiem, zgodnie z wymogami specyfikacji istotnych warunków zamówienia

dla części I*:

za cenę:wraz z podatkiem VAT
słownie:.....



w tym: podatku VAT

dla części II*:

za cenę:wraz z podatkiem VAT

słownie:.....

w tym: podatku VAT

2. Oświadczamy, że zapoznaliśmy się ze specyfikacją istotnych warunków zamówienia i nie wnosimy do niej zastrzeżeń oraz zdobyliśmy konieczne informacje do przygotowania oferty.
3. Oświadczamy, że termin wykonania zamówienia, okres gwarancji i warunki płatności – są zgodne z wymaganiami SIWZ
4. Oświadczamy, że spełniamy warunki udziału w postępowaniu.
5. Zamówienie wykonamy w terminie: **część I do 2 miesięcy od dnia podpisania umowy, część II do 1 miesiąca od dnia podpisania umowy***.
6. Oświadczamy, że uważamy się za związanych niniejszą ofertą przez czas wskazany w specyfikacji istotnych warunków zamówienia.
7. Wszystkie części zamówienia zamierzamy wykonać sami/zamierzamy zlecić podwykonawcom części zamówienia wymienione w załączniku nr 6.
8. Oświadczamy, że zawarty w specyfikacji istotnych warunków zamówienia projekt umowy został przez nas zaakceptowany i zobowiązujemy się w przypadku wyboru naszej oferty do zawarcia umowy na wyżej wymienionych warunkach w miejscu i terminie wyznaczonym przez zamawiającego
9. Wadium w wysokości zostało wniesione w dniu w formie
9. Załącznikami do niniejszej oferty są:

Podpisano

(upoważniony przedstawiciel wykonawcy)

* niepotrzebne skreślić

** lub Wykonawców wspólnie ubiegających się o zamówienie



Zał. nr 3 do SIWZ

OŚWIADCZENIE WYKONAWCY o spełnieniu warunków udziału w postępowaniu

Ja niżej podpisany _____
(imię i nazwisko składającego oświadczenie)

będąc upoważnionym do reprezentowania Wykonawcy:

(nazwa Wykonawcy)

(adres siedziby Wykonawcy)

biorącego udział w postępowaniu o udzielenie zamówienia publicznego:

Wyposażenie budynku Młodzieżowego Domu Kultury w Rzeszowie w ramach projektu o nazwie „Ochrona dziedzictwa kulturowego historycznych regionów Zemplina i Rzeszowszczyzny – tradycja, współczesność, przyszłość”

o ś w i a d c z a m, że Wykonawca spełnia warunki udziału w postępowaniu, o których mowa w art. 22 ust.1 i art. 24 ust. 1 ustawy z dnia 29 stycznia 2004 r. prawo zamówień publicznych (Dz. U. z 2007 r. nr 223, poz. 1655, z późn. zmianami).

_____ data _____

(podpis składającego oświadczenie)



Zał. nr 4 do SIWZ

OŚWIADCZENIE WYKONAWCY

o braku podstaw do wykluczenia

Ja niżej podpisany _____
(imię i nazwisko składającego oświadczenie)

będąc upoważnionym do reprezentowania Wykonawcy:

(nazwa Wykonawcy)

(adres siedziby Wykonawcy)

biorącego udział w postępowaniu o udzielenie zamówienia publicznego :

Wyposażenie budynku Młodzieżowego Domu Kultury w Rzeszowie w ramach projektu o nazwie „Ochrona dziedzictwa kulturowego historycznych regionów Zemplina i Rzeszowszczyzny – tradycja, współczesność, przyszłość”

o ś w i a d c z a m, że brak jest podstaw do wykluczenia Wykonawcy z powyższego postępowania z powodu niespełnienia warunków, o których mowa w art. 24 ust. 1 ustawy z dnia 29 stycznia 2004 r. - Prawo zamówień publicznych (Dz. U. z 2007 r. Nr 223, poz. 1655, z późn. zm.).

_____ data _____

(podpis składającego oświadczenie)



Zał. nr 5 do SIWZ

DOŚWIADCZENIE ZAWODOWE

Nazwa wykonawcy

Adres wykonawcy

Numer telefonu

Numer teleksu/fax

E-mail

Wykaz zamówień zrealizowanych w ciągu ostatnich 3 lat o charakterze i złożoności porównywalnej z zakresem zadania będącego przedmiotem zamówienia.

Nazwa Zamawiającego Adres	Rodzaj zamówienia zakres	Wartość za którą oferent był odpowiedzialny	Data realizacji zamówienia	Miejsce wykonania zamówienia

Podpisano

(upoważniony przedstawiciel wykonawcy)



Zał. nr 6 do SIWZ

PODWYKONAWCY

Na podstawie art. 36 ust. 4 ustawy z dnia 29 stycznia 2004r. Prawo Zamówień Publicznych (Dz. U. z 2007 r. Nr 223, poz. 1655 z późn. zm.) Zamawiający żąda wskazania przez Wykonawcę w ofercie części zamówienia, której wykonanie powierzy podwykonawcom.

Nazwa wykonawcy

Adres wykonawcy

Numer telefonu

Numer teleksu/fax

E-mail

Rodzaj powierzonej części zamówienia	Wartość powierzonej części zamówienia

Podpisano

(upoważniony przedstawiciel wykonawcy)

Zał. nr 7a do SIWZ

Wykaz wyposażenia z opisem

CZĘŚĆ I

I. Sala wielofunkcyjna - sprzęt nagłaśniający zapewniający obsługę imprez artystycznych.

Dostawa systemu nagłośnieniowego.

1. Cyfrowy system miksowania dźwięku z oddzielnym procesorem sygnałowym i jednostką sterującą oraz programowalnymi manipulatorami naściennymi, całość systemu łączona za pomocą kabla CAT5:

Procesor sygnałowy (szt.1)

- procesor zlokalizowany w obudowie umieszczonej na scenie
- architektura systemu minimum 64x32
- złącze do bezpośredniego podłączenie dedykowanych paneli sterujących
- złącza MIDI
- złącze do komunikacji z dedykowaną jednostką sterującą
- 32 wejścia XLR mikrofonowo/liniowe
- 16 wyjść XLR liniowych
- złącze słuchawkowe z regulacją głośności
- złącze RJ45 TCP/IP do podłączenia komputera
- port do instalacji karty z rozszerzeniami
- oprogramowanie do zarządzania systemem
- waga nie większa niż 14kg

Manipulator naścienny (1 szt.)

- 8 obrotowych enkoderów
- do każdego enkodera przyporządkowane linijkowe wskaźniki LED
- 16 przycisków
- minimum 24 trójkolorowe diody LED mogące obrazować stan przycisków
- wejścia i wyjścia na złączach RJ45
- wszystkie manipulatory i wskaźniki w pełni programowalne

Jednostka sterująca (szt.1)

- 20 zmotoryzowanych tłumików 100 mm podzielonych na 2 banki 12,8
- tłumiki działające w 4 warstwach
- kolorowy ekran dotykowy wysokiej rozdzielczości z trybem klawiatury ekranowej
- podświetlane enkodery
- osiem programowalnych przycisków
- korektor graficzny sterowany za pomocą zmotoryzowanych tłumików
- 30 trójkolorowych wskaźników linijkowych 12LED
- funkcje edycji, kopiowania, wklejania, parametrów i ustawień
- monitorowanie AFL/PFL



- złącze XLR Tolkback z zasilaniem PHANTOM
- regulacja jasności podświetlania wyświetlacza i wskaźników LED
- możliwość sterowania za pomocą paneli dedykowanych
- 2 złącza USB
- wyjście VGA na zewnętrzny dodatkowy monitor
- gniazdo do podłączenia klawiatury
- wejścia minimum 4xJACK TRS, 2x RCA, 1xSPDIF
- wyjścia minimum 4xJACK TRS, 2x RCA, 1xSPDIF
- wyjście słuchawkowe ¼”, minijack
- wyjście local monitor
- złącze RJ45 do komunikacji z procesorem
- złącza MIDI
- lampa LED do oświetlenia sterownika
- wewnętrzny zasilacz impulsowy
- wymiary nie większe niż 820x300x700
- waga nie większa niż 22 kg

2. Kompletny system nagłośnieniowy wyrównany liniowo z dedykowanym osprzętem i dedykowanymi wzmacniaczami z wbudowanymi procesorami DSP

1. Zestaw głośnikowy szerokopasmowy Ilość w ramach niniejszego zamówienia – 8		
L.p.	Parametr charakteryzujący	Opis wymagań minimalnych
1.	Odpowiedź częstotliwościowa (-10dB)	Częstotliwość graniczna dolna nie wyższa niż 80 Hz Częstotliwość graniczna górna nie niższa niż 19 kHz
2.	Wyjściowy poziom ciśnienia akustycznego SPL	Nie niższy niż 126 dB SPL (przy pracy ciągłej, mierzony w odległości 1m)
3.	Rodzaj doprowadzenia sygnału mocy	Mono amp + pasywny podział pasma w zestawie
4.	Ilość i rozmiar przetworników wysokotonowych	1 x 1,5”
5.	Impedancja nominalna zestawu głośnikowego	8 Ohm
6.	Nominalna moc wyjściowa (długotrwała)	Nie niższa niż 120 W RMS
7.	Ilość i rozmiar przetworników niskotonowych	2 x 6,5”
8.	Typ złączy	2x 4 pinowy SPEAKON
9.	Waga	Nie większa niż 15 kg
10.	Tryb pracy	Możliwość pracy zestawu głośnikowego jako elementu składowego systemu liniowego lub wyrównanego liniowo
11.	Kolor obudów głośników i maskownic	Czarny, ciemny grafit, ciemny brąz, jednolity, matowy
12.	Materiał użyty do konstrukcji obudów	Drewno, lub materiał kompozytowy- drewnopodobny,
13.	Przystosowanie do podwieszenia	Fabrycznie wbudowane elementy w obudowę, umożliwiające podwieszenie zestawu głośnikowego do ramy, łączenie ze sobą oraz zmianę kątów
14.	Ewentualne diody kontrolne	Nie dopuszcza się


**Rama do zawieszania zestawów głośnikowych,
 ilość w ramach niniejszego zamówienia – 2**

L.p.	Parametr charakteryzujący	Opis wymagań minimalnych
•	Kompatybilność zawieszenia	Rama musi pochodzić od tego samego producenta, co zestaw głośnikowy
•	Udźwig	Wymagane odpowiednie certyfikaty dot.udźwigu minimum 8 sztuk dedykowanych zestawów głośnikowych

**2. Zestaw głośnikowy niskotonowy
 ilość w ramach niniejszego zamówienia – 2 sztuki**

L.p.	Parametr charakteryzujący	Opis wymagań minimalnych
	Odpowiedź częstotliwościowa	Częstotliwość graniczna dolna nie wyższa niż 35 Hz Częstotliwość graniczna górna nie niższa niż 100 Hz
	Wyjściowy poziom ciśnienia akustycznego SPL	Nie niższy niż 130 dB SPL (przy pracy ciągłej, mierzony w odległości 1m)
	Ilość i rozmiar przetworników	1 x 18"
	Impedancja nominalna	8 Ohm
	Nominalna moc wyjściowa	Nie niższa niż 600 W RMS
	Typ złączy	2x 4 pinowy SPEAKON
	Waga	Nie większa niż 70 kg
	Orientacja robocza	Możliwość pracy zestawu głośnikowego w pionie i w poziomie
	Kolor obudów głośników i maskownic	Czarny, ciemny grafit, ciemny brąz, jednolity, matowy
	Materiał użyty do konstrukcji obudów	Drewno
	Przystosowanie do podwieszenia	Fabrycznie, standardowo montowane elementy (klamry, szyny itp.) umożliwiające podwieszenie zestawu głośnikowego
	Kompatybilność	Zestaw musi pochodzić od tego samego producenta, co zestaw głośny,
	Ewentualne diody kontrolne	Nie dopuszcza się

**9. Zestaw głośnikowy szerokopasmowy (dogłosnienie frontu sceny)
 ilość w ramach niniejszego zamówienia – 2 sztuki wraz z dedykowanymi uchwytami**

L.p.	Parametr charakteryzujący	Opis wymagań minimalnych
•	Odpowiedź częstotliwościowa	Częstotliwość graniczna dolna nie wyższa niż 70 Hz Częstotliwość graniczna górna nie niższa niż 20 kHz
•	Wyjściowy poziom ciśnienia akustycznego SPL	Nie niższy niż 116 dB SPL (przy pracy ciągłej, mierzony w odległości 1m), 126 dB SPL (w peaku) – tryb dogłosnienia
•	Konstrukcja zestawu	Współosiowa
•	Kierunkowość propagacji cylindrycznej dźwięku do -6dB	Nie mniejsza niż 80° i nie większa niż 100°
•	Nominalna moc wyjściowa zestawu	Nie mniej niż 280 W RMS
•	Konstrukcja obudowy	Kształt Umożliwiający zastosowanie zestawu jako monitor bliskiego lub dalekiego pola
•	Ilość i rozmiar przetworników wysokotonowych	1 x 1,5"



• Ilość i rozmiar przetworników niskotonowych	1 x 8"
• Impedancja nominalna zestawu głośnikowego	8 Ohm
• Typ złączy	2x 4 pinowy SPEAKON
• Waga	Nie większa niż 11 kg
• Orientacja robocza	Możliwość pracy zestawu głośnikowego w pionie i w poziomie
• Tryb pracy	Możliwość pracy zestawu głośnikowego zarówno w trybie monitorowym, frontowym jak i dogłośnienia.
• Kolor obudów głośników i maskownic	Czarny, ciemny grafit, ciemny brąz, jednolity, matowy
• Materiał użyty do konstrukcji obudów	Drewno
• Przystosowanie do podwieszenia	Fabrycznie, standardowo montowane elementy (klamry, uchwyty.) umożliwiające podwieszenie zestawu głośnikowego
• Kompatybilność	Zestaw musi pochodzić od tego samego producenta, co zestaw główny
• Ewentualne diody kontrolne	Nie dopuszcza się

3. a) Wzmacniacze mocy z procesorami Ilość w ramach niniejszego zamówienia – 2 sztuki		
L.p.	Parametr charakteryzujący	Opis wymagań minimalnych
1.	Tryby pracy	2,7; 4; 8 Ohm
2.	Ilość kanałów	4
3.	Napięcie znamionowe	230 V
4.	Odstęp sygnał –szum (dla Pmax)	Nie mniejszy niż 110 dBA
5.	Poziom hałasu	Wzmacniacz nie może być źródłem hałasu o poziomie wyższym niż 60 dBA.
6.	Moc wyjściowa	co najmniej 4x1100W na 8 Ohm przy 1% THD
7.	Typ sygnału wejściowego	Symetryczny
8.	Typ złącza sygnału wejściowego	XLR 3 pinowy żeński
9.	Typ złącza wyjściowego sygnału mocy	4 pinowy SPEAKON
10.	Waga	Nie większa niż 15 kg
11.	Deklaracja CE	TAK dołączyć do oferty
12.	Zgodność z zestawami głośnikowymi	Wzmacniacz mocy musi pochodzić od tego samego producenta, co zestawy głośnikowe. Musi być dedykowany do pracy z oferowanymi zestawami głośnikowymi, musi posiadać fabryczne ustawienia procesora do oferowanych zestawów głośnikowych

Profesjonalny monitor do odsłuchu w bliskim polu (2 szt.)

- aktywny monitor bliskiego pola zasilanymi niezależnie przez 2 wzmacniacze
- aluminiowa obudowa pomalowana farbą odporną na zarysowania
- siatki metalowe chroniące głośniki



- dedykowana podstawka umożliwiająca ustawienie monitorów w pozycji poziomej i pionowej
- konstrukcja dwudrożna
- pasmo przenoszenia nie mniejsze niż 60Hz-20kHz +/- 3dB
- częstotliwość podziału pasma pomiędzy 2,8-3,5 kHz
- moc znamionowa nie mniejsza niż 75 W
- waga nie większa niż 6 kg
- wyłącznik i regulator głośności na przedniej płycie obudowy

Monitor podłogowy aktywny (4szt.)

- dwudrożna kolumna aktywna ze wzmacniaczem w klasie D o mocy minimum 950W
- przetwornik niskotonowy z membraną stożkową 12"
- przetwornik wysokotonowy ciśnieniowy z membraną 1.75"
- pasmo przenoszenia nie mniejsze niż 55Hz-18kHz (- 6dB)
- wejścia XLR/JACK symetryczne, RCA
- 2 regulatory gain,
- wskaźniki: obecności zasilania, 2 wskaźniki obecności sygnału, standby , limit,
- podwójne symetryczne wyjście żeńskie XLR o poziomie liniowym,
- chłodzenie wentylatorem o zmiennej prędkości obrotowej
- zabezpieczenie wzmacniacza, ogranicznik termiczny, nadprądowe, tłumienie sygnału przy przegrzaniu
- zabezpieczenie przetworników termiczne, przed nadmiernym wychyleniem membrany
- uniwersalny zasilacz sieciowy 85 - 265 VAC, 50 - 60 Hz
- blokowane złącze zasilania IEC
- obudowa kolumny wykonana z ABS
- wykończenie czarne ,siatka ochronna stalowa malowana proszkowo
- wymiary nie większe niż 610 mm x 370 mm x 370 mm
- waga nie większa niż 20 kg

Kolumna głośnikowa (8 szt.)

- system dwudrożny
- moc znamionowa 25W
- pasmo przenoszenia minimum 130Hz-17kHz
- napięcie wejściowe 100V
- 6 głośników szerokopasmowych
- głośnik wysokotonowy
- wymiary nie większe niż 70x10x10
- waga nie większa niż 4kg.
- kolor biały

WZMIACNIACZ LINII 100V (1szt.)

- moc minimum 240 W
- wyjścia 4Ohm, 30V,100V
- wejście liniowe symetryczne (XLR i JACK)
- regulacja barwy dźwięku
- filtr zrozumiałości mowy



- zabezpieczenie przeciw zwarciove
- śrubowe zaciski linii głośnikowej
- przystosowany do montażu w stojaku RACK 19"
- waga nie większa niż 15kg.

Odtwarzacz CD / MP3 (2szt.)

- symetryczne wyjścia, AES/EBU
- obudowa rack 1U
- odtworzenie CD-R/RW oraz MP3
- odtworzenie płyt CD 12cm/8cm
- pamięć antywstrząsowa 20 sekund
- wyjścia RCA
- cyfrowe wyjście SPDIF
- funkcja Auto Cue oraz Auto Ready
- wyjście słuchawkowe z regulacją głośności
- interfejs RS-232C,
- wyświetlacz LCD
- pilot zdalnego sterowania
- odłączany przewód sieciowy
- wymiary nie większe niż (S x W x G): 482 x 44 x 370 mm
- waga nie przekraczająca 4kg
- symetryczne analogowe wyjście XLR
- wyjście cyfrowe XLR AES/EBU

Odtwarzacz MD (1 szt.)

- wysokość 2U, obudowa rack 19"
- gniazdo klawiatury na ścianie przedniej
- 20-bitowy ADC/DAC
- pitch -12%
- tryb Auto Cue
- 2 stereofoniczne tryby wydłużonego nagrywania i odtwarzania:
- wbudowany konwerter częstotliwości próbkowania
- cyfrowe wejście RCA
- symetryczne XLR oraz niesymetryczne RCA analogowe wejścia i wyjścia
- bezprowadowy pilot zdalnego sterowania
- wymiary nie większe niż (S x W x G): 483 x 94 x 350 mm
- waga nie większa niż 6.5 kg

Podwójny odtwarzacz MP3 z interfejsem USB/SD/MMC (1.szt.)

- możliwość bezpośredniego podłączenia pamięci ze złączem USB
- obsługa kart SD/MMC do 4GB (FAT32)
- odczyt plików MP3 i WMA
- obsługa znaczników ID3



- programowanie tytułów
- nawigacja w folderach
- wyjście 2x RCA
- obudowa rack 19", 1U
- waga nie większa niż 4kg

System bezprzewodowy z mikrofonem do ręki i profesjonalną kapsułą dynamiczną (4 szt.)

NADAJNIK

- przetwornik dynamiczny superkardioidalny
- maksymalne ciśnienie nie mniejsze niż 150 dB SPL
- regulowana czułość nadajnika
- waga nadajnika nie większa niż 500g
- zasilanie 2x bateria 1,5V AA lub dedykowany akumulator
- możliwość ładowania dedykowanych akumulatorów bez wyjmowania z obudowy
- czas pracy nadajnika nie krótszy niż 7godzin
- przełączana moc nadajnika
- moc nadajnika nie mniejsza niż 25mW
- sygnał pilotujący
- podświetlany wyświetlacz
- czterostopniowy odczyt stanu baterii
- przystosowany do szybkiej wymiany kapsuł, bez używania narzędzi
- w zestawie uchwyt do mikrofonu

ODBIORNIK

- wytrzymała stalowa obudowa ½ z 19"
- pasmo UHF, przestrajanie w paśmie nie węższym niż 40 MHz
- złącze RJ45 do podłączenia komputera
- odbiornik dwuantenowy
- anteny przyłączane za pomocą złącz BNC
- skanowanie w poszukiwaniu wolnych kanałów
- port podczerwieni do synchronizacji nadajnika z odbiornikiem
- podświetlany wyświetlacz
- obrazowanie parametrów nadajnika w odbiorniku
- automatyczna blokada funkcji
- kompander
- czterostopniowy odczyt stanu baterii
- w zestawie uchwyty do montażu w stojaku 19"
- w zestawie 2 anteny odbiorcze
- wyjście XLR, JACK 6,3mm
- regulacja poziomu wyjściowego
- waga nie większa niż 1,1kg

Szafa typu RACK 19" z wymuszonym obiegiem wentylacyjnym (1 szt.)

- wysokość nie mniejsza niż 150 cm



- głębokość nie mniejsza niż 70 cm
- konstrukcja stalowa
- dostęp do urządzeń za pomocą przeszklonych, zamykanych drzwi frontowych
- klapy serwisowe z trzech stron zamykane na klucz
- wentylatory z czujnikiem progu zadziałania

Szafa typu RACK 19" (2 szt.)

- wysokość nie mniejsza niż 50 cm
- głębokość nie mniejsza niż 50 cm
- konstrukcja typu Flight Case
- dostęp do urządzeń za pomocą przeszklonych, zamykanych drzwi frontowych
- zamykana kłapa serwisowa w tylnej części
- podwozie z kołami

Zestaw mikrofonów do nagłośnienia standardowego zestawu perkusyjnego

- mikrofon dynamiczny do bębna basowego (1szt.)
- mikrofon dynamiczny przypinany do obręczy tomów (4szt.)
- mikrofon pojemnościowy do instrumentów blaszanych (3szt.)

Uniwersalny dynamiczny mikrofon instrumentalny (6szt.)

- pasmo przenoszenia nie mniejsze niż 40Hz-15KHz
- charakterystyka kardoidalna
- korpus wykonany z metalu, malowany na kolor szary
- korpus składający się z 2 części
- główka wykonana z poliwęglanu
- waga nie mniejsza niż 270g.

Uniwersalny mikrofon wokalowy (6szt.)

- pasmo przenoszenia nie mniejsze niż 50Hz-15KHz
- charakterystyka kardoidalna
- korpus wykonany z metalu, malowany na kolor szary
- korpus składający się z 2 części
- przetwornik zabezpieczony siatką stalową w kolorze srebrnym
- waga nie mniejsza niż 270g.

Statyw mikrofonowy (15 szt.)

- podstawa trójnożna składana
- regulacja długości elementu pionowego statywu
- kolor szary matowy
- podgumowany zacisk blokady elementu pionowego
- dwa uchwyty do przypinania kabla

Symetryzator DI-BOX (6 szt.)

- równoległe wejścia XLR, JACK 6,3mm
- wyjście link JACK 6,3mm
- wyjście XLR



- transformator na wyjściu
- zasilanie phantom lub bateryjne
- przełącznik PAD 0,-20,-40 dB
- waga nie większa niż 0,7 kg
- obudowa zabezpieczona gumowymi elementami wykończeniowymi

Zestaw okablowania scenicznego

Kabel mikrofonowy(500mb.)

- oplot krzyżowy
- żyły 2x0,22mm²
- kolor czarny
- izolacja PCV

Kabel głośnikowy okrągły (300mb.)

- żyły 2x2,5mm²
- kolor niebieski
- izolacja PCV

Złącza XLR

Wtyk XLR męski uznanego producenta (100szt.)

Wtyk XLR żeński uznanego producenta (100szt.)

II. Sala wielofunkcyjna - elementy zapewniające właściwą akustykę pomieszczenia

Celem zapewnienia odpowiedniego czasu pogłosu dla adaptowanej sali wielofunkcyjnej, zamawiający zamawia dostawę i montaż wewnątrz sali wielofunkcyjnej dostosowanego do potrzeb akustycznych ustroju dźwiękochłonnego:

- przy parametrach akustycznych z uwzględnieniem średniego współczynnika pochłaniania $\alpha = 0,85$ dla powierzchni 220 m²
- przy parametrach akustycznych z uwzględnieniem średniego współczynnika pochłaniania $\alpha = 0,65$ dla powierzchni 300 m²

Ustroje dźwiękochłonne należy zaaplikować na suficie i częściowo na ścianach.

III. Sala wielofunkcyjna - system oświetlenia scenicznego i zarządzaniem oświetleniem wraz z urządzeniami do zaciemniania sali

1. Oświetlenie

Dostawa wyposażenia.

L.p.	Nazwa	Ilość szt.
1	<p>STEROWNIK OŚWIETLENIA</p> <p>100 programowalnych obwodów podzielonych na 10 banków</p> <p>wbudowana pamięć 100 scen, 100 chaserów i 10 spektakli</p> <p>maksymalna długość każdego chasera nie mniej niż 24 kroki</p> <p>maksymalna długość każdego spektaklu to nie mniej niż 100 scen</p> <p>możliwość edycji, kopiowania i kasowania każdej sceny i kroku w spektaklu</p> <p>półautomatyczne i automatyczne odtwarzanie spektakli</p> <p>programowany czas zmiany scen dla automatycznego odtwarzania spektakli</p> <p>zamrażanie scen</p> <p>wyjscie na kolorowy monitor umożliwiający podgląd wszystkich obwodów</p> <p>gniazdo karty COMPACT FLASH do archiwizacji i przenoszenia ustawień</p> <p>łącze RS-232 wraz z darmowym oprogramowaniem pozwala na edycję ustawień stołu w komputerze oraz " wgrywanie" nowych wersji oprogramowania</p> <p>optycznie izolowane wyjście DMX-512</p> <p>wbudowany zasilacz</p> <p>gniazdo lampki do oświetlenia pulpitu o płynnie regulowanej jasności</p>	1
2	<p>Ruchoma głowa typu SPOT</p> <ul style="list-style-type: none"> - lampa wyładowcza 250W - obrotowa tarcza 12 wymiennych kolorów z możliwością ich dzielenia - dimmer mechaniczny - strobo do 14 Hz - obrotowa tarcza 7 gobo 	4

	<ul style="list-style-type: none"> - gobo indeksowane - 3 krotny pryzmat - dodatkowe soczewki wąskokątne 14° - zakres ruchu 540° pan / 257° tilt - sterowanie DMX - waga nie większa niż 24 kg 	
3	<p>STOPIEŃ MOCY w płaskiej obudowie naściennej przeznaczony do stałych instalacji 12x1200W</p> <p>Programowane wspólnie parametry pracy:</p> <ul style="list-style-type: none"> - adres startowy DMX pierwszego kanału - charakterystyka (liniowa, liniowa odwrotna, logarytmiczna, eksponencjalna, przełączana ON/OFF) - ograniczenie napięcia wyjściowego w zakresie 50 V - 230 V z dokładnością do 1 V - podgrzewanie włókien żarówek ustawiane w zakresie 0 - 10 % - programowalny sposób reakcji reakcji ściemniacza na zanik sygnału DMX <p>Programowane indywidualnie parametry pracy:</p> <ul style="list-style-type: none"> - możliwość przypisania adresu DMX z zakresu 1 - 512 - do innego adresu bez zachowywania kolejności, - możliwość przypisania kilku kanałów do jednego adresu. - trójkolorowe diody LED obrazujące stan wszystkich wyjść, - a detektor przerwy w obwodzie obciążenia pozwalający na błyskawiczne zlokalizowanie uszkodzonej żarówki. - stały pomiar temperatury i napięć zasilających. - optyczna izolacja wejścia DMX, - bezpieczniki automatyczne oraz wyłącznik różnicowo-prądowy. 	2
4	<p>Projektor PC 0,5/0,65KW Gy 9,5 Obudowa projektora wykonana ze specjalnych profili na bazie aluminium o bardzo dobrych właściwościach odprowadzenia ciepła, kąt rozsyłu 9-64, z soczewką płasko-wypukłą pryzmatyczną, z siatką zabezpieczającą, z ramką filtra, z blokadą uniemożliwiającą dostęp do komory z żarówką gdy projektor podłączony jest do sieci, z przewodem zasilającym bez wtyczki. Wymagany poziom natężenia oświetlenia płamy świetlnej przy kącie 9 z odległości 8m powyżej 1800Lx.</p>	16
5	<p>Przesłona czterolistna do poz.4</p>	16
6	<p>Projektor profilowy 0,5/0,65 kW Gy 9,5, obudowa projektora wykonana ze specjalnych profili na bazie aluminium o bardzo dobrych właściwościach odprowadzania ciepła, kat rozsyłu 16-35, bez siatki zabezpieczającej, z ramką filtra, z blokadą uniemożliwiającą dostęp do komory z żarówką, gdy projektor podłączony jest do sieci, z przewodem zasilającym bez wtyczki. Wymagany poziom natężenia oświetlenia płamy świetlnej przy kącie 16 z odległości 8m powyżej 600Lx.</p>	2



7	Siatka zabezpieczająca do projektora poz. 6	2
8	Przesłona irys do projektora poz. 6	2
9	Ramka maski GOBO do projektora poz. 6	2
10	Projektor PC1/1,2 kW Gx 9,5 z soczewką płasko-wypukłą pryzmatyczna, obudowa projektora wykonana ze specjalnych profili na bazie aluminium o bardzo dobrych właściwościach odprowadzania ciepła, kat rozsyłu 7-61, z siatki zabezpieczającej, z ramką filtra, z blokadą uniemożliwiającą dostęp do komory z żarówką, gdy projektor podłączony jest do sieci. Wymagany poziom natężenia oświetlenia płamy świetlnej przy kącie 7 z odległości 10m powyżej 3500Lx.	2
11	Przesłona czterolistna do projektora poz. 10	2
12	Projektor profilowy 600/800 W, obudowa projektora wykonana ze specjalnych profili na bazie aluminium o bardzo dobrych właściwościach odprowadzania ciepła, zoom 12-28, lustro diachroniczne, bez siatki zabezpieczającej, z przesłonami zasuwkowymi wbudowanymi w projektor z regulacją przysłon za pomocą pierścieni obrotowych w przedziale 360, z ramką filtra, zoom regulowany za pomocą pierścieni obrotowych, obrotowa maska GOBO i przysłona IRYS za pomocą pierścieni obrotowych z przewodem zasilającym bez wtyczki. Wymagany poziom natężenia oświetlenia płamy świetlnej przy kącie rozsyłu 12 z odległości 10m powyżej 3800Lux.	2
13	Wkład z przysłoną irysową i ramką GOBO do projektora poz. 12	2
14	Wkład z 2 obrotowymi ramkami GOBO do projektora poz. 12	2
15	Wkład maski GOBO do projektora poz. 12	2
16	Siatka zabezpieczająca do projektora poz. 12	2
17	Projektor profilowy 1/1,2 kW Gx 9,5, obudowa projektora wykonana ze specjalnych profili na bazie aluminium o bardzo dobrych właściwościach odprowadzania ciepła, kat rozsyłu 9-19, bez siatki zabezpieczającej, z przesłonami zasuwkowymi, z ramką filtra, z blokadą uniemożliwiającą dostęp do komory z żarówką, gdy projektor podłączony jest do sieci, z przewodem zasilającym bez wtyczki. Wymagany poziom natężenia oświetlenia płamy świetlnej przy kącie 9 z odległości 12m powyżej 4100Lx.	1
18	Ramka maski GOBO do projektora poz. 17	1
19	Przysłona irysowa do projektora poz. 17	1
20	Siatka zabezpieczająca do projektora poz. 17	1
21	Uchwyt obrotowy do projektora prowadzącego na barierkę z atestem	1
22	Uchwyt hakowy – atestowany	2



23	Uchwyt uniwersalny z płytą obrotową dostosowany do montażu do ściany z atestem	4
24	Linka zabezpieczająca – z atestem	2
25	Żarówka halogenowa 650 W, Gy 9,5	24
26	Żarówka halogenowa 800 W, Gy 9,5	6
27	Żarówka halogenowa 1000 W, Gy 9,5	4
28	Wtyczki 16 A do przewodów zasilających projektory	13
29	Filtry barwne w arkuszach wymiarach 50-60 cm	15
30	Kabel sygnałowy DMX /100m	1
31	Kabel OMY 3x1,5mm/ 500m	1

2. Dostawa i montaż rolet materiałowych do okien z napędem ręcznym dla potrzeb sali wielofunkcyjnej.

Roleta materiałowa w kasecie, z prowadnicami i napędem łańcuszkowym:

- tkanina podgumowana nie przepuszczającą promieni słonecznych
- prowadnice boczne
- alumiowa kasetka i elementy konstrukcyjne
- montowana na skrzydle okiennym
- blokada opadania rolety
- atest trudnopalności
- kolor biały
- wymiary:
 - strona lewa sali:
 - 5 okien z otworami okiennymi o wym. 116 x 97
 - strona prawa sali:
 - 3 okna 5-segmentowe z otworami okiennymi o wym. 299 x 96
 - 2 okna pojedyncze z otworami okiennymi o wym. 63 x 100
 - 5 okien 3-segmentowych z otworami okiennymi o wym. 183 x 98



IV. Sala wielofunkcyjna - mobilny system rozmieszczenia widowni wraz z dostawą i montażem miejsc do siedzenia dla 150 widzów

Opis ogólny

Zamawiający zamawia dostawę i montaż 12-rzędowej trybuny rozkładanej na min. 145 miejsc siedzących. Długość trybuny nie powinna przekraczać 8,7 m – w tym dwa biegi biegi schodowe po 1,2 m. każdy, głębokość nie większa niż 10,3 m. Ze względu na wymaganą ilość miejsc Zamawiający wymaga aby wysokość stopniowania trybuny nie przekraczała 29 cm. Zamawiający dopuszcza podział trybuny na krótsze segmenty wg standardów wykonawcy. Każdy z segmentów utworzony ma być z dwunastu platform tworzących poszczególne poziomy i współpracujących między sobą tworząc spójną całość. Nie dopuszczalne jest rozłączanie i / lub dostawianie któregokolwiek z poziomów.

Poszczególne segmenty powinny tworzyć jeden ciąg trybun zapewniając komunikację i przejście wzdłuż rzędów. Wysokość trybuny mierząc do najwyższej platformy nie może przekraczać 3,35 m. Po złożeniu trybuna nie powinna mieć więcej niż 1,3 m głębokości. Zamawiający wymaga aby składanie i rozkładanie trybuny odbywało się ręcznie. Trybunę należy zaprojektować w sposób umożliwiający łatwe składanie i rozkładanie wraz wmontowanym systemem blokad i zamków uniemożliwiającym samoczynne bądź przypadkowe złożenie lub rozłożenie trybuny. Trybunę należy zaprojektować z poziomów (platform) wspartych na słupach uzupełnionych belkami poziomymi. Pomiedzy słupami i platformami należy umieścić stężenia wyposażone w śruby regulacyjne umożliwiające dokładne wyregulowanie poszczególnych poziomów. Belki poziome słupów wyposażać w łożyskowane łożyskami kulkowymi koła jezdne. Bieżnie kół jezdnych należy wykonać z poliuretanu. Pomiedzy belkami poziomymi słupów muszą znajdować się prowadnice wraz z rolkami stabilizującymi i zapewniającymi prawidłowe rozkładanie i składanie trybuny. Konstrukcję platform, słupów oraz pozostałych elementów pomocniczych należy wykonać z profili stalowych gatunku st3s spawanych metodą MAG. Kwalifikacje wykonawcy w zakresie produkcji konstrukcji spawanych powinny być potwierdzone Świadectwem Kwalifikacyjnym wydanym przez Instytut Spawalnictwa w Gliwicach. Powierzchnie platform wykończyć wykładziną PCV. Wszystkie nakrętki należy zabezpieczyć przed odkręceniem. Boki trybuny zabezpieczyć poręczami wysokości 1,1 m. Elementy konstrukcji należy lakierować



proszkowo. Wszystkie elementy złączone należy cynkować. Do wykończenia trybuny należy użyć atestowanych materiałów dopuszczonych do stosowania w budynkach użyteczności publicznej. Boki trybuny (wejście po spód) należy osłonić siatką PCV. Cała trybuna musi posiadać atest higieniczny PZH. Stopnie wykończyć kątownikiem aluminiowym ryflowanym. Schody trybuny wyposażone mają być w oświetlenie przeszkodowe.

Zamawiający wymaga aby trybunę zaprojektować w oparciu o obliczenia statyczne i wymogi odpowiednich norm i przepisów odnośnie bezpieczeństwa użytkowania.

Należy uwzględnić wymagania zarówno Polskich Norm jak i Norm Europejskich m.in. PN-82/B-02003 oraz serii norm PN-EN 13200. Trybunę należy zaprojektować w sposób zapewniający komunikację wzdłuż rzędów i biegów schodowych. W projekcie należy uwzględnić wymagania Rozporządzenia Ministra Infrastruktury z dnia 12 kwietnia 2002r. (Dz.U. 2002r. nr 75 poz. 690 z późn. zm.) w sprawie warunków technicznych, jakim powinny odpowiadać budynki i ich usytuowanie.

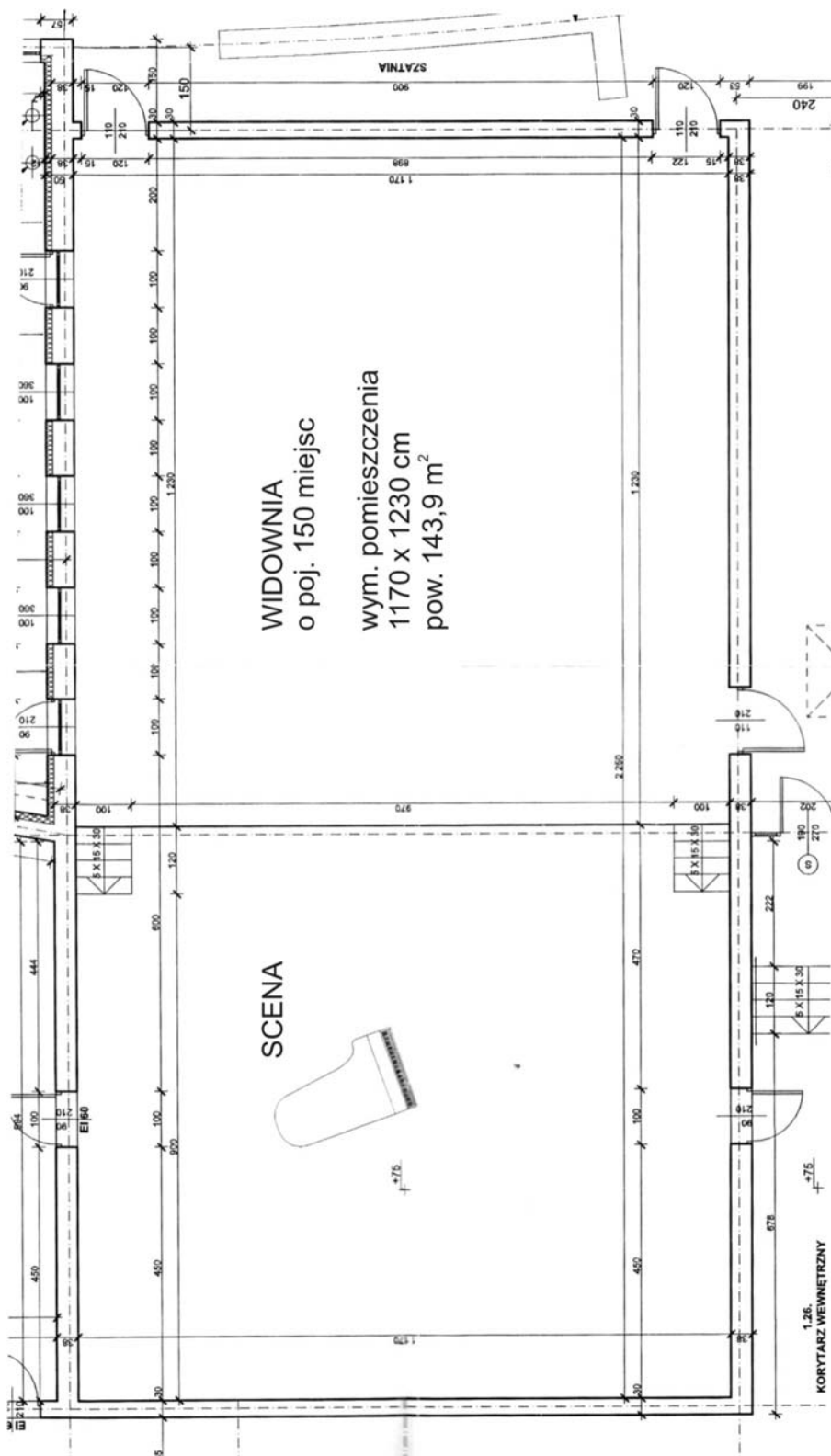
Sala wielofunkcyjna w części przeznaczony na widowieństwo o wymiarach 1170 x 1230cm, powierzchni 143,9 m² posiada podłogę o konstrukcji elastycznej pokrytą parkietem ułożonym na legarach.

Deska grubość 2,5 cm.

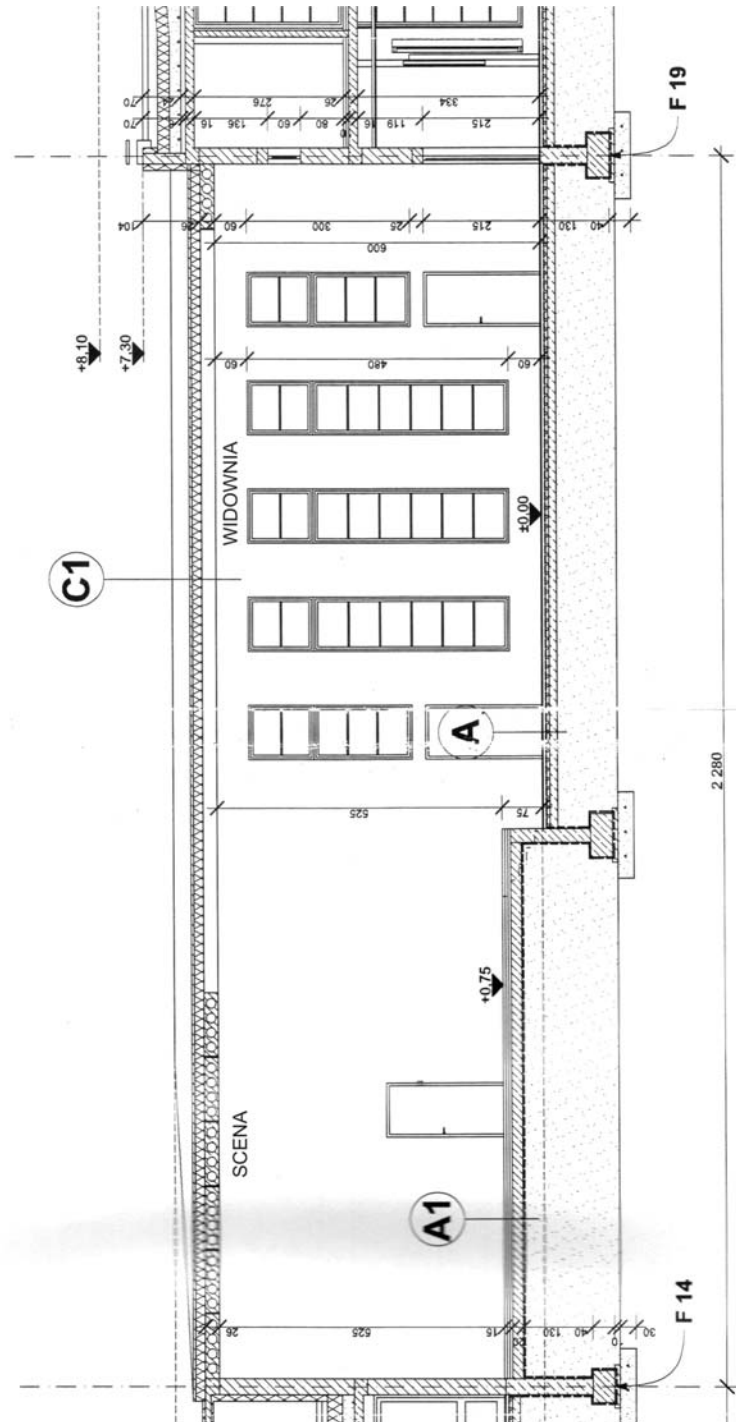
Legary grubość 4,5 cm

Podkładki z twardej gumy

Rzut parteru zgodnie z projektem budowlanym



Przekrój przez salę wielofunkcyjną zgodnie z projektem budowlanym





Krzesła

Zamawiający wymaga zastosowania min. 145 tapicerowanych krzesel ze składanym siedziskiem i oparciem z mechanizmem sprężynowym montowanych w zestawach po dwie lub trzy sztuki na wspólnej belce. Krzesło nie powinno ważyć więcej niż 10 kg, a siedzisko powinno być samoczynnie podnoszone do góry (Tip-Up). Belka krzesła powinna być umocowana do platformy widowni za pośrednictwem wsporników i mechanizmów składania. Krzesła muszą składać się do przodu i w ten sposób mieścić się pomiędzy złożonymi platformami widowni. Siedziska jak i oparcia należy osadzić na stalowym stelażu.

Składanie trybuny

- Trybuna musi być przystosowana do wielokrotnego ręcznego składania i rozkładania
- Trybuna powinna się dać łatwo składać / rozkładać przez trzy osoby.
- Po prawidłowym rozłożeniu szczelina między segmentami powinna zawierać się w granicach 2 cm, ± 1 cm.
- Elementy trybuny takie jak krzesła, poręcze muszą posiadać możliwość montowania w sposób trwały, uniemożliwiający zdemontowanie ich bez użycia narzędzi przez niepowołane osoby.

Bezpieczeństwo

Zamawiający wymaga aby konstrukcja trybuny zapewniała stabilność układu oraz bezpieczeństwo użytkownika. W szczególności biorąc pod uwagę wymiar przejść, schodów oraz krzesel, konstrukcja powinna być zgodna z obowiązującymi przepisami bezpieczeństwa zawartymi w Rozporządzeniu Ministra Infrastruktury z dn. 12.04.2002r. w sprawie warunków technicznych jakim powinny odpowiadać budynki i ich usytuowanie. Zamawiający wymaga aby boki trybun zabezpieczono poręczami o wysokości 1,1 m wykonanymi zgodnie z PN-EN 13200-6.

Dodatkowe uwarunkowania jakie musi spełnić Wykonawca

Wykonawca dostarczy jako załączniki do składanej oferty:

- Rysunki techniczne (foldery, prospekty, katalogi, zdjęcia) przedstawiające oferowane trybuny.
- Karty katalogowe oferowanych krzesel.
- Dokument potwierdzający wytrzymałość konstrukcji trybun – 4,0 kN/m² .



- Atesty potwierdzające trudnopalność zastosowanych materiałów i wyrobów.
- Świadectwo Kwalifikacyjne Zakładu wydane przez Instytut Spawalnictwa w Gliwicach potwierdzające kwalifikacje Wykonawcy w zakresie produkcji konstrukcji spawanych.
- Referencje użytkowników widowni, dostarczonych przez Wykonawcę w ostatnich trzech latach, w tym co najmniej jedna na rozkładaną 12-rzędową trybunę min 200 miejsc siedzących.

V. Sala wielofunkcyjna - okotowanie sceny oraz kurtyna wraz z kratownicą i sztankietami do ich zamocowania

Przedmiotem zamówienia jest dostawa i montaż typowych kratownic utrzymujących elementy wystroju scenicznego, dostawa i montaż sztankietów, dostawa i montaż kurtyny i kulis.

1. Kratownice utrzymujące elementy wystroju scenicznego.

Zamawiający wymaga aby kratownice utrzymujące elementy wystroju scenicznego stanowiły systemowe rozwiązanie oraz były skatalogowane typowe ich długości. Kratownice powinny być wykonane metodą spawania TIG 141 z rur aluminiowych Φ 50x2 mm i poprzeczek Φ 20x2 mm. Całość konstrukcji malowana proszkowo na kolor czarny mat. Zamawiający wymaga aby elementy kratownicowe wykonane były przez Wykonawcę posiadającego odpowiednie kwalifikacje potwierdzone Świadectwem Kwalifikacyjnym Zakładu, wydanym przez Instytut Spawalnictwa w Gliwicach.

Zamawiający wymaga aby kratownice posiadały nośność min 500 kg obciążenia równomiernie rozłożonego na 12m i 200 kg obciążenia skupionego w środku rozpiętości. Kratownice rozpiętości 12 m -4szt. należy umieścić nad sceną - poprzecznie w stosunku do dłuższego boku sali, w odstępach ok. 2,3 m. Prostopadle do nich należy zamontować dwie kratownice długości ok. 7m. Dodatkowo do kratownic - po bokach i z tyłu. w odległości ok. 1m od ściany powinna być zamontowana kratownica płaska umożliwiająca podwieszenie kulis. Końce kratownic nośnych (12 m.) należy utwierdzić w żelbetowych rdzeniach ukrytych w ścianach sali,



poniżej kanałów wentylacji mechanicznej. Konstrukcja stalowych elementów wsporczych oraz ich mocowanie do rdzeni żelbetonowych musi zapewnić przeniesienie wszystkich sił.

Wszystkie kratownice mają być łączone ze sobą typowymi szybkozłączkami klinowo-stożkowymi. Kratownice powinny się charakteryzować dużą wytrzymałością i sztywnością oraz łatwym i szybkim montażem bez użycia dodatkowego sprzętu. Zamawiający wymaga aby oferowane kratownice miały przekrój kwadratu o wymiarach zewnętrznych 39x39 cm oraz spełniały minimalne parametry podane w poniższej tabeli. Dla potwierdzenia spełnienia poniższych parametrów Zamawiający wymaga aby Wykonawca załączył do oferty opinię techniczną Instytutu Techniki Budowlanej potwierdzającą wytrzymałość oferowanych kratownic.

Długość [m]	12,0
Masa [kg]	63,7
Siła skupiona Q [kG]	449
Ugięcie f1 [mm]	60
Siła na metr q [kG/m]	60
Ugięcie f2 [mm]	60

Warunki realizacji określa projekt architektoniczno-budowlany.

Wyciąg z projektu stanowi załącznik 7a/1.

2. Sztankiety

Zamawiający zamawia dostawę i montaż 2 szt. sztankietów o długości 9 m każdy. Zamawiający wymaga aby sztankiet wykonany był z rury stalowej $\varnothing 63 \times 5$, podnoszonej za pomocą wciągarki elektrycznej zamontowanej na ścianie bocznej. Wymagana prędkość podnoszenia sztankietów wynosi 4m/min. Elementy stalowe konstrukcji sztankietów zabezpieczone są przed korozją poprzez malowanie proszkowe. Udźwig jednego sztankietu powinien wynosić min. 250 kg obciążenia równomiernie rozłożonego.

3. Kulisy, kurtyna, horyzont.

Zamawiający zamawia dostawę i montaż kurtyny głównej, horyzontu oraz kulisy.



Kurtyna powinna być rozsuwana mechanicznie. Kurtyna na całej szerokości powinna być wyposażona w lambrekin. Główne elementy mechaniczne kurtyny (o wymiarach 11,63 x 4,66 m.) stanowią szyny, oraz wózki. Zamawiający wymaga aby kurtyna główna wykonana była z pluszu dekoracyjnego o ciężarze około 500g/m² z atestem trudnopalności. Góra kotary podszyta powinna być taśmą tapicerską, marszczenie min 70%, zakładka dolna min 25cm

Zamawiający zamawia dostawę i montaż horyzontu o wymiarach 9,5 x 4,0 m. Horyzont wykonany musi być z tkaniny – pluszu dekoracyjnego o ciężarze około 500g/m² z atestem trudnopalności. Zamawiający wymaga aby góra horyzontu podszyta była taśmą tapicerską, marszczenie min 50%, zakładka dolna min 20cm.

Zamawiający zamawia dostawę i montaż 16 szt. kulisy. Kulisy zamontowane mają być na krótszych bokach kratownicy utrzymującej elementy wystroju scenicznego. Wymiary powierzchni do osłonięcia kulisami to 7,9 x 4,0 m (2x). Zamawiający wymaga aby pojedyncze kulisy miały szerokość około 1,4 m. Kulisy wykonane powinny być z pluszu dekoracyjnego o ciężarze około 500g/m² z atestem trudnopalności. Góra kulisy podszyta powinna być taśmą tapicerską, zakładka dolna min 20cm. Kolor kurtyny i okotowania – granatowy.

4. Dostawa interkomu wielostanowiskowego dla potrzeb obsługi kulisy i sterowania kurtyną:

Jednostka centralna bezprzewodowego systemu interkomowego (1szt.)

- system anten diversity
- pasmo 1,9 lub 2,4GHz
- zasięg nie mniejszy niż 300m w wolnej przestrzeni
- przełączane linie A/B
- złącze zestawu nagłownego
- regulacja głośności
- przycisk CALL
- możliwość montażu w stojaku RACK 19"
- wysokość nie przekraczająca 1U
- wejście komunikatów zewnętrznych XLR
- wyjście komunikatów XLR
- wewnętrzny zasilacz
- dedykowana ładowarka dla 4 transponderów

Transponder przenośny systemu interkomowego (4szt.)

- pasmo 1,9 lub 2,4GHz
- zasięg nie mniejszy niż 300m w wolnej przestrzeni
- wewnętrzna antena
- wskaźnik stanu baterii
- złącze słuchawek 4 pin XLR



- przycisk CALL
- przyciski głośności
- czas pracy nie mniejszy niż 10 godzin
- system wibracji
- waga nie większa niż 200 gramm
- dedykowane słuchawki z mikrofonem

Stacjonarna baza systemu interkomowego (3szt.)

- baza dwukanałowa
- zintegrowany głośnik
- mikrofon na gęsiej szyjce
- złącze zestawu nagłownego
- regulacja głośności
- przycisk CALL
- możliwość montażu w stojaku RACK 19"
- wysokość nie przekraczająca 2U

VI. Sala wielofunkcyjna - projektor i ekran zapewniający możliwości wykorzystania technik multimedialnych.

Dostawa wyposażenia.

1. Projektor multimedialny

Parametry techniczne:

Projektor multimedialny z szerokokątnym obiektywem,

- technologia LCD,
- rozdzielczość XGA 1024x768,
- jasność nie mniejsza niż 3000 ANSL lumenów,
- format 4:3,
- kontrast nie mniejszy niż 500:1,
- stosunek odległości projekcyjnej do szerokości ekranu nie mniejszy niż 1.10-1.9:1,
- wielkość obrazu nie mniejsza niż 0,8-7,1m,
- cyfrowa korekcja trapezu,
- automatyczna regulacja trapezu,
- licznik czasu prezentacji,



- menu w j. polskim,
- projekcja odwrócona,
- projekcja tylna,
- stop-klatka,
- wejścia minimum 1xVGA, 1xDVI, 1xs-Video, 1xComposite Video,
- wejścia sterujące projektorem 1xRS232, 1xLAN (RJ45),
- głośnik minimum 6W,
- pilot,
- torba transportowa,
- waga nie większa niż 3kg.

2. Przenośny ekran projekcyjny na statywie o parametrach:

- powierzchnia projekcyjna o wymiarach nie mniejszych niż 200x150 cm,
- powierzchnia ekranu typu Matt-White,
- rozwijany z kasety,
- regulacja wysokości ekranu oraz dolnej krawędzi,
- możliwość odchylenia ekranu od pionu,
- składany trójnóg statywu.
-

GWARANCJA NA WSZYSTKIE ELEMENTY WYPOSAŻENIA CZĘŚCI I - NIE KRÓTSZA NIŻ 24 m-ce.

Zał. nr 7a/1 do SIWZ

Wyciąg z projektu architektoniczno-budowlanego do dostawy i montażu kratownic aluminiowych

OPIS TECHNICZNY
DO PROJEKTU ARCHITEKTONICZNO - BUDOWLANEGO

1. DANE OGÓLNE:

Przedmiot opracowania – typowe kratownice wg projektu Producenta wybranego do realizacji zamówienia, utrzymujące elementy wystroju scenicznego w istniejącym budynku Dom Kultury w Rzeszowie przy ul. I. Osmeckiego.

2. OPIS BUDOWLANY.

2.1. Stan istniejący.

Wybudowany ok. 1,5 roku temu budynek Domu Kultury to obiekt o dwóch kondygnacjach, w części jednokondygnacyjny bez podpiwniczenia.

Posiada zespół pomieszczeń dla zajęć o różnorodnej tematyce zainteresowań oraz wielofunkcyjną salę wyposażoną w scenę.

Powierzchnia użytkowa całej sali to 265 m² z czego na scenę przypada 120 m².

Budynek pełni projektowaną funkcję a jego stan techniczny jest bardzo dobry.

2.2 Elementy projektowane

W związku z możliwością wykorzystania sali wielofunkcyjnej do organizowania amatorskich przedstawień teatralnych oraz występów scenicznych projektuje się montaż typowych kratownic aluminiowych utrzymujących kurtynę, kotary tkaninowe oraz elementy wystroju scenicznego.

Przyjęto 4 typowe kratownice aluminiowe o nośności min. 500 kG obciążenia równomiernie rozłożonego lub 200 kG obciążenia skupionego w środku rozpiętości jako główna konstrukcja nośna dla ustrojów drugorzędnych oraz elementów wystroju.

Ciężar własny kratownic max. 70 kG.

Kratownice o długości 12 m. umieszczone zostaną poprzecznie w stosunku do dłuższego boku sali wielofunkcyjnej pod elementami wentylacji mechanicznej.

Zostaną zamocowane do żelbetowych rdzeni ukrytych w ścianach sali.

Szczegóły konstrukcyjne w części branżowej oraz w projekcie wykonawczym.

Kolorystyka – kratownice i elementy w kolorze czarnym z wykończeniem matowym.



Wszystkie tkaniny (m.in. kurtyna, kotary) i elementy sceniczne muszą posiadać wymagane atesty i świadectwa dopuszczenia do użytku jako elementy wystroju scenicznego w teatrach.

3. INSTALACJE WEWNĘTRZNE

Nie dotyczy – w związku z montażem kratownic nie przewiduje się dodatkowych instalacji.

4. CHARAKTERYSTYKA EKOLOGICZNA:

Nie dotyczy – w związku z montażem kratownic nie przewiduje się jakichkolwiek skutków dla środowiska naturalnego.

5. CHARAKTERYSTYKA ENERGETYCZNA:

Nie dotyczy – w związku z montażem kratownic nie przewiduje się jakichkolwiek zmian w charakterystyce energetycznej budynku.

6. WARUNKI OCHRONY PRZECIWPOŻAROWEJ BUDYNKU.

Montażem kratownic nie spowoduje zmian w charakterystyce ochrony p.pożarowej budynku.

Nie zmieniają się żadne cechy decydujące o klasyfikacji obiektu do danej klasy odporności pożarowej i ogniowej.

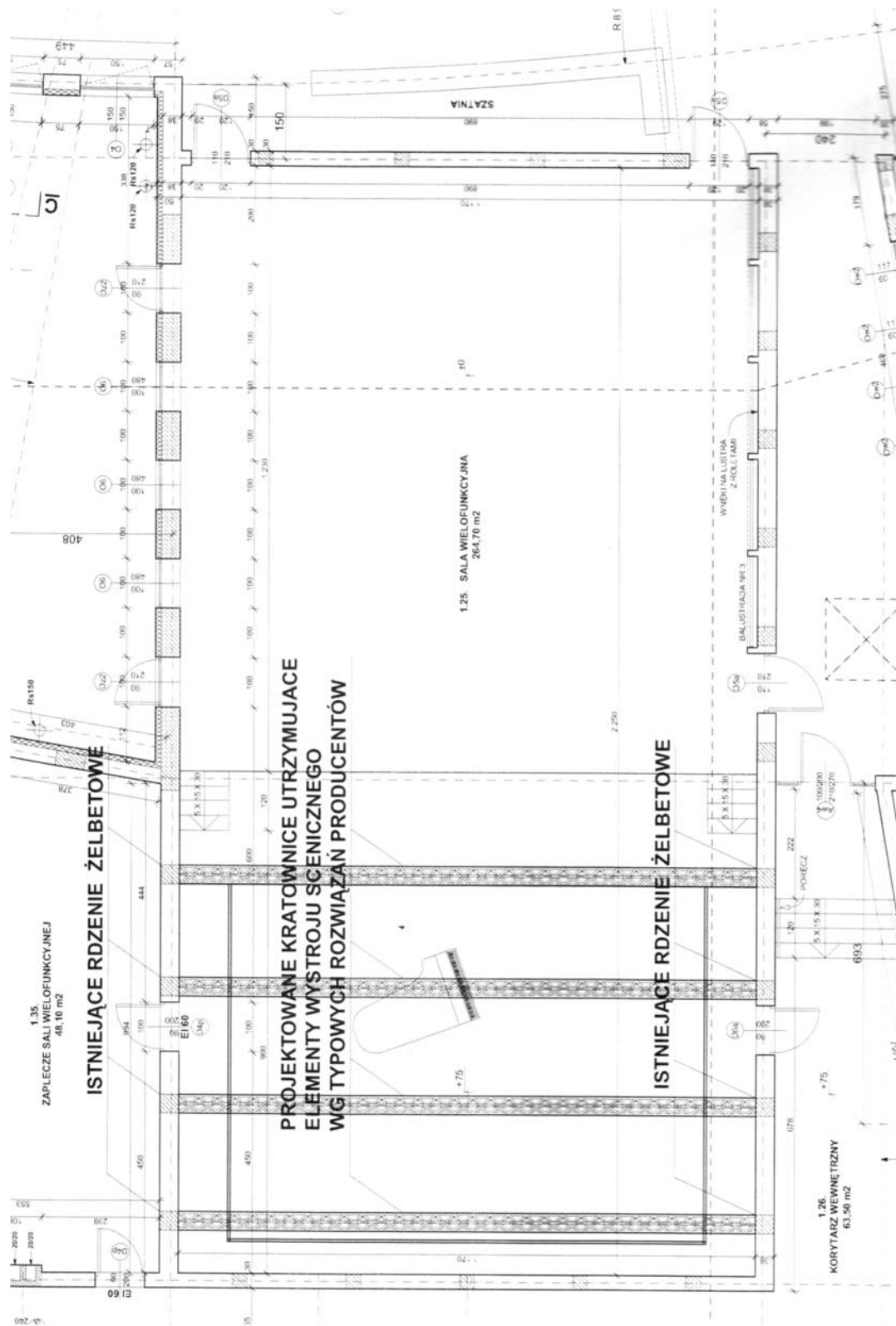
Wszystkie elementy wyposażenia scenicznego w tym m.in. kotary, kurtyna i dekoracje muszą być wykonane z materiałów niepalnych, niekapiących pod wpływem działania ognia.

Uwaga: Niniejsze opracowanie nie może być podstawą do prowadzenia prac montażowych, które mogą być realizowane wyłącznie w oparciu o projekt wykonawczy.

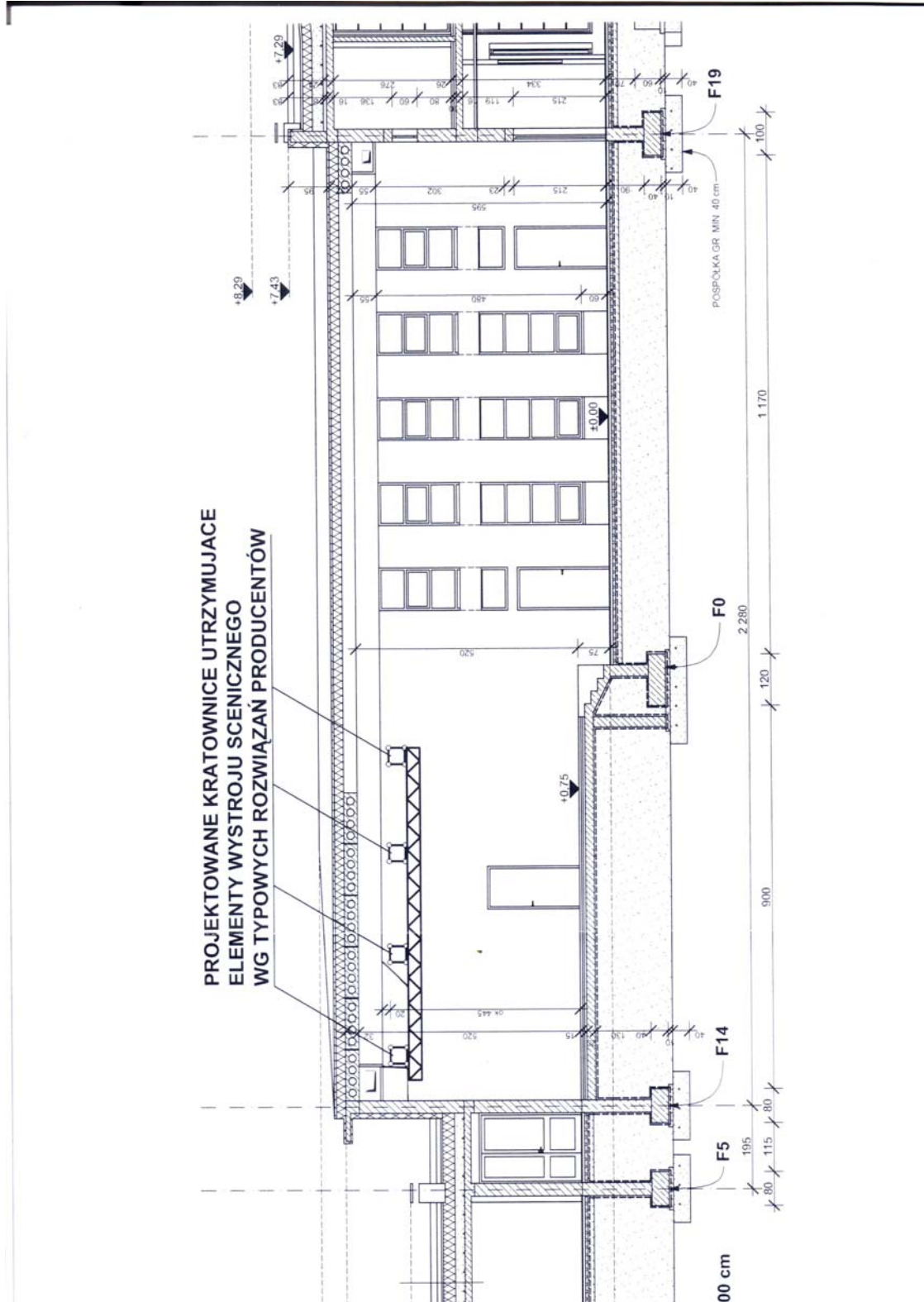
mgr inż. arch. Wiesław Gorczak



Rzut poziomy



Przekrój





OPIS TECHNICZNY

1. DANE OGÓLNE:

Przedmiot opracowania – typowe kratownice utrzymujące elementy wystroju scenicznego w istniejącym budynku Dom Kultury w Rzeszowie przy ul. I.Osmeckiego.

2. OPIS BUDOWLANY.

2.1. Ocena stanu technicznego istniejącego budynku.

Budynek Domu Kultury wybudowany został zaledwie ok. 1,5 roku temu i jego stan techniczny jest bardzo dobry.

Obiekt, ani żaden z jego elementów konstrukcyjnych nie wykazuje jakichkolwiek oznak mogących wskazywać na osłabienie nośności lub stateczności.

Budynek został wybudowany w technologii tradycyjnej – uprzemysłowionej, z wykorzystaniem prefabrykowanych płyt stropowych.

Przykrycie sali wielofunkcyjnej stanowią sprężone płyty strunobetonowe o rozpiętości 12.0 m. Projektowane kratownice mogą zostać zamontowane z uwzględnieniem uwarunkowań w p.pkt . 2.2.

2.2. Elementy projektowane

W sali wielofunkcyjnej nad sceną przewidziano montaż typowych kratownic aluminiowych utrzymujących kurtynę, kotary tkaninowe oraz elementy wystroju scenicznego.

Jako główną konstrukcję nośną przyjęto 4 typowe kratownice aluminiowe o nośności min. 500 kG (5.0 KN) obciążenia równomiernie rozłożonego, lub 200 kG (2.0 KN) obciążenia skupionego w środku rozpiętości.

Ciążar własny kratownic max. 70 kG (0.7 KN).

Kratownice typowe, wykonane i zamontowane wg projektu wybranego Producenta.

Kratownice o długości ok. 11.70 m. umieszczone zostaną poprzecznie w stosunku do dłuższego boku sali wielofunkcyjnej – nad sceną.

Zostaną zamocowane do żelbetowych rdzeni ukrytych w ścianach sali poniżej kanałów wentylacji mechanicznej.

Kratownice muszą zostać wykonane i zamocowane w taki sposób aby możliwe było uzyskanie następujących warunków:



- URZĄD MIASTA
WYDZIAŁ
INŻYNIERIA
MIASTA I GOSPODARSTWA
KRAJOWEGO
10-000
- Wymiary przekroju kratownicy – max. 35x35 cm.
 - Schemat pracy kratownic – belka wolnopodparta (bez utwierdzenia jej końców w rdzeniach żelbetowych).
 - Oparcie kratownic – przegubowe, na stalowych elementach wsporczych mocowanych do rdzeni. Jedna podpora przegubowo-przesuwna.
 - Odległość punktu oparcia kratownic (przekazywania sił reakcji od wszystkich obciążeń na podporę czyli element wsporczy) od wewnętrznego lica rdzenia żelbetowego – max 10 cm.
 - Konstrukcja stalowych elementów wsporczych oraz ich mocowanie do rdzeni żelbetowych – należy je wykonać i zamocować w sposób zapewniający przeniesienie wszystkich sił, w tym siły poprzecznej i momentu zginającego od pionowej reakcji dźwigara działającej na mimośrodkie.

Rdzeń żelbetowy – wg projektu - z betonu B-25 zbrojony stalą A-III, o przekroju 38x38 cm.

- Przyjęta do założeń reakcja dźwigara na podporę (element wsporczy) z uwzględnieniem ciężaru własnego – max. 200 kG (2.0 kN).

Jest to wielkość siły od obciążeń obliczeniowych.

Szczegóły mocowania i montażu kratownic zostaną rozwiązane przez wybranego Wykonawcę robót.

Kształt kratownic i przekrój mogą być inne niż przewidziano w tym projekcie, pod warunkiem utrzymania wymienionych wyżej warunków.

Z uwagi na sposób prowadzenia kanałów wentylacji mechanicznej, ostatnia z kratownic może mieć na odcinkach przypodporowych kształt inny niż prostoliniowy.

Szczegóły rozwiązań należy dostosować do warunków istniejących.

Przed rozpoczęciem wykonywania elementów należy zapoznać się z miejscem ich zamontowania i dokonać szczegółowych pomiarów.

Uwaga.

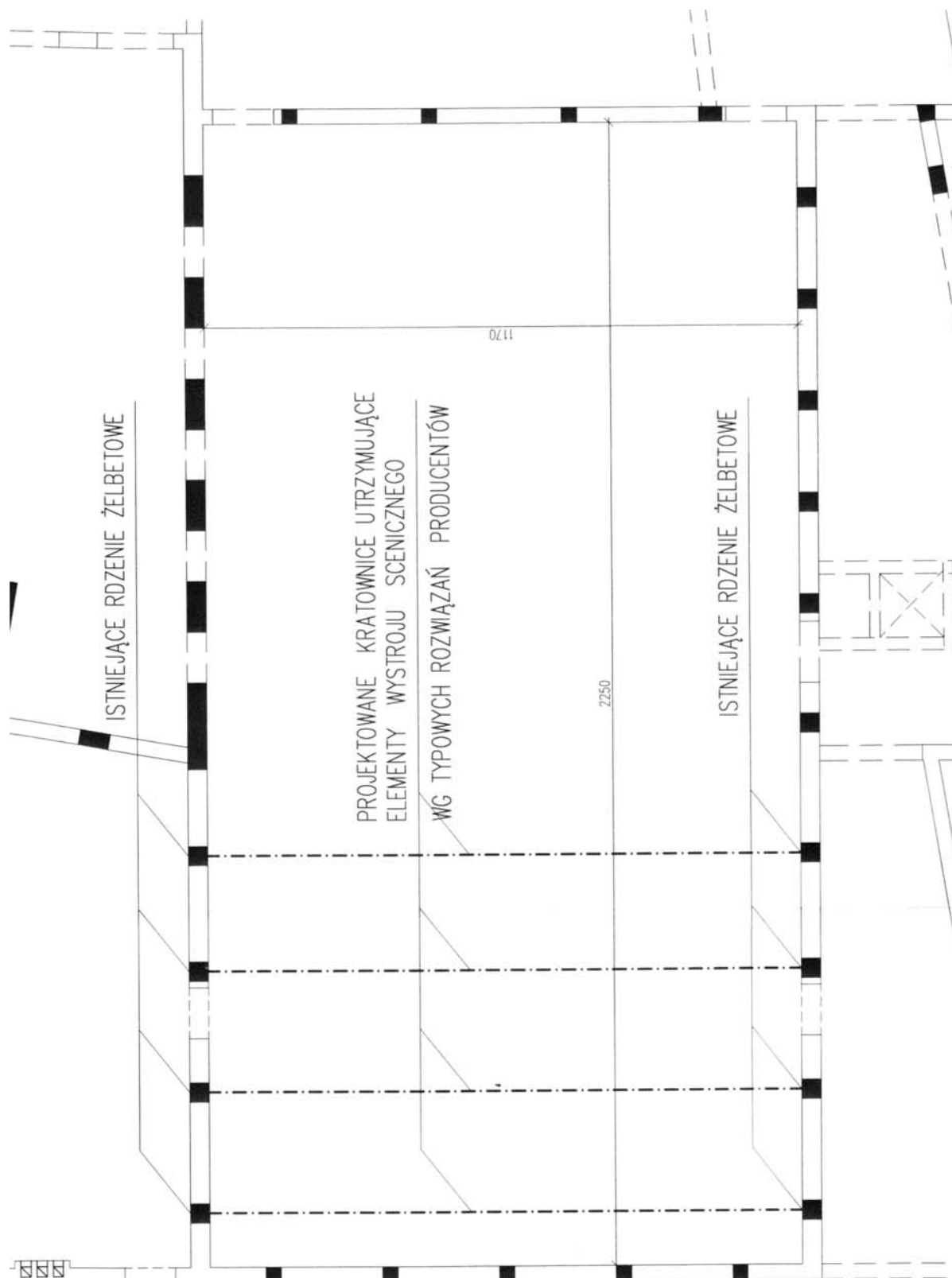
Wyklucza się kategorycznie możliwość jakiegokolwiek ingerencji w sprężone, strunobetonowe płyty stropowe stanowiące przykrycie sali.

Płyty te nie mogą być w żaden sposób dociążone w związku z montażem kratownic stanowiących przedmiot opracowania (nie wolno podwieszać do nich żadnych elementów).

Projekt budowlany nie stanowi podstawy do prowadzenia robót budowlanych, których realizacja musi się odbywać w oparciu o projekt wykonawczy.

Rzeszów 09.2009

Opracował:
mgr inż. W. Pazdan





Zał. nr 7b do SIWZ

Wykaz wyposażenia z opisem

CZĘŚĆ II

I. Wyposażenie sali do zajęć z niepełnosprawnymi

Dostawa wyposażenia.

1. Podpórka dwukołowa ułatwiająca chodzenie: sztuk 1

- składana
- rama stalowa, emaliowana (zielona lub pomarańczowa)
- wyposażona w dwa koła przednie i dwie stopki tylne
- szerokość 55 cm
- chromowe rurki przy uchwytach
- koła o średnicy 15 cm
- siedzisko zielone lub pomarańczowe z tworzywa sztucznego
- po uniesieniu siedziska podpórka się składa
- uchwyty z regulacją wysokości
- zakres regulacji wysokości od 70 do 105 cm,
- waga: 5 - 6 kg
- max obciążenie 100 kg

2. Drabinka rehabilitacyjna: sztuk 1

- lakierowane drewno bukowe
- wysokość: 225 cm
- szerokość: 78 cm
- głębokość: 10 cm
- okucia umożliwiające montaż

3. Suchy basen rehabilitacyjny: sztuk 1

- wykonany z pianki poliuretanowej jako integralna całość (bez łączeń), wzmocniony sztywną białą we wszystkich rogach
- kolor: do uzgodnienia
- wymiary 170 x 170 cm
- wysokość ścian 50 cm
- grubość ścian 15 cm
- w komplecie 3500 piłek plastikowych o średnicy 7 cm



- schodki wejściowe z pianki poliuretanowej, dostosowane wysokością do poziomu ścian basenu

4. Zestaw ruchowy – Mega-klocki piankowe: 1 zestaw

- zestaw kształtek gimnastyczno-rehabilitacyjnych służących do ćwiczeń i zabaw ruchowych
- wykonany z pianki poliuretanowej, pełny zestaw kolorów
- skład zestawu - 15 elementów:

Walek 30x30cm 2szt

Walek 30x60cm 2szt

Materac 90x30x15cm 1szt

Materac 30x30x15cm 2szt

Kostka 30x30x30cm 2szt

Kostka 60x30x30cm 2szt

Klin 30x15x30cm 2szt

Półwalek 60x30x15cm 2szt

5. Mata gimnastyczna (materac rehabilitacyjny 3- częściowy, składany): sztuk 1

- wymiary: 195x85x5cm
- wykonany z pianki poliuretanowej pokrytej trwałą, zmywalną tkaniną powlekaną typu skaj w kolorze żółtym, jasno zielonym lub pomarańczowym.
- składany w poręczną "walizkę" zamykaną na rzepy

6. Worek Sako - duży: sztuk 1

- objętość – 400 litrów
- pokrycie - skóra ekologiczna, jasno zielona, żółta lub pomarańczowa
- dodatkowo wzmocnione szwy
- wypełnienie - granulatem styropianowy

7. Tablica do ćwiczeń manualnych: sztuk 1

- blat obrotowy o wymiarach 730 mm x 530 mm, z możliwością regulacji wysokości blatu w zakresie 400 ÷ 630 mm.
- zamocowany zestaw przyrządów do ćwiczeń
- masa: ok. 11 -12 kg
- obciążniki miękkie ze skóry 4 x 25 dkg

8. Stolik rehabilitacyjny: sztuk 8

- blat stolika z płyty (olcha góraska jasna) z regulowaną wysokością (55 - 80cm) i kątem nachylenia, aż do możliwości całkowitego opuszczenia
- wymiary blatu: 80x60 cm
- z jednej strony na środku blatu półkoliste wycięcie – głębokość wycięcia 15 cm, szerokość 40 cm
- z pozostałych trzech stron blatu na brzegu listwa ograniczająca zsuwanie się przedmiotów ze stolika
- nogi stolika metalowe, emaliowane, w kolorze pomarańczowym z regulowaną wysokością



- wysokość nóg 55 cm – zakres regulacji wysokości (możliwość wyciągnięcia w górę) 30 cm
- rozstaw nóg 70 cm (umożliwiający wstawienie wózka)

9. Krzesło rehabilitacyjne na kółkach: sztuk 8

- krzeselko drewniane (kolor płyty olcha góraska jasna)
- z elementami tapicerowanymi (obicie skóropodobne pomarańczowe)
- wysuwany blatem,
- z zamontowanymi kółkami
- blat na wysokości ok. 70 cm
- możliwość regulacji: głębokości siedziska, głębokości i kąta pochylenia oparcia, głębokości wsuwania blatu, wysokości zawieszenia podnóżków, wysokości zawieszenia stabilizatorów bocznych
- siedzisko: 40 cm szerokość, 50 cm głębokość; 3 stopnie regulacji głębokości poprzez możliwość przesuwania oparcia
- z przodu siedziska przykręcany, w odległości ok. 7-8 cm od brzegu, tapicerowany wałek o średnicy ok. 8 cm
- oparcie: wysokość 65 cm, szerokość 40 cm, środek oparcia tapicerowany
- po bokach oparcia, na wysokości głowy i pasa, stabilizatory boczne, tapicerowane, z regulacją wysokości zawieszenia
- boki: wysokość 20 cm, długość 50 cm; na długości 30 cm drewniane podłokietniki, na których także opiera się wsuwany blat, z możliwością regulacji głębokości wsuwania
- blat: wymiary 65x50 cm, z półkolistym podcięciem - głębokość wycięcia 15 cm, szerokość 40 cm, wkłó blatu z trzech stron listwa ograniczająca zsuwanie się przedmiotów
- podnóżek z możliwością regulacji wysokości zwieszenia: ściana tylna (po której można przesuwać podnóżek na różną wysokość) - 30 cm wysokości, 40 cm szerokości; i prostopadła do niej deska pod stopy - 40x25 cm
- na środku podnóżka „stopki” z ogranicznikami z tyłu na piętę i paskami do przypinania stóp

10. Stolik świetlicowy: sztuk 5

- blat stolika z płyty (olcha góraska jasna), składany (możliwość całkowitego opuszczenia blatu)
- wymiary blatu: 60x80
- nogi stolika metalowe, emaliowane, w kolorze pomarańczowym
- wysokość (standardowa – ok. 70 cm)

11. Krzesło szkolne: sztuk 8

- drewniane siedzisko i oparcie (olcha góraska jasna)
- nogi metalowe, emaliowane w kolorze pomarańczowym
- wielkość – (standardowe – młodzież starsza)

12. Regał z szafką: sztuk 1

- regał z płyty (olcha góraska jasna)
- wymiary: szerokość 140 cm, wysokość 200 cm, głębokość 70 cm
- dwie szafki zamykane o wysokości po 50 cm z 1 półką w środku
- trzy półki o wysokości ok. 33 cm.



13. Alfabet ruchomy Glotto - Rocławskiego: sztuk 1

- wszystkie litery alfabetu na drewnianych tabliczkach, o wymiarach 6x16 cm, w liczbie umożliwiającej układanie wielu wyrazów, a także znaki matematyczne, interpunkcyjne i cyfry
- cały ruchomy alfabet można umieścić na ścianie

14. Klocki typu logo – Rocławskiego: sztuk 1

- wózek z drewnianymi klockami z literkami, cyframi oraz znakami matematycznymi i interpunkcyjnymi - komplet.

15. Tablica magnetyczna biała: sztuk 1

- suchościeralna
- z możliwością zawieszenia na ścianie
- wymiary: 170x100 cm

16. Tablica korkowa: sztuk 1

- oprawiona w drewno
- wymiary 200x100 cm
-

17. Kosz na śmieci: sztuk 1

- plastikowy
- zamykany
- w kolorze jasno zielonym lub pomarańczowym

18. Wieszak: sztuk 1

- wolnostojący
- chromoniklowy
- z 8 ramionami

19. Krzesło obrotowe: sztuk 1

- krzesło biurowe z tapicerowanym siedziskiem i oparciem
- tapicerka w kolorze ciemnozielonym
- plastikowe podłokietniki
- płynna regulacja wysokości siedziska za pomocą podnośnika pneumatycznego
- stabilna podstawa jezdna

20. Podnośnik: sztuk 1

- mobilny podnośnik dla osób niepełnosprawnych, nadający się do małych pomieszczeń,
- niewielkie wymiary i waga,
- dwa rodzaje napędu - elektryczny z akumulatorem i manualny,
- duża łatwość obsługi,
- udźwig do 150-160 kg. ,
- urządzenie wyposażone w 4 kółka,
- niezależny hamulec,



- rama podnośnika wykonana z metalu, malowana proszkowo,
- możliwość regulacji rozstawu podstawy od 62 do 99 cm,
- niska wysokość podstawy jezdnej,
- ramię podnośnika obrotowe z bezpiecznymi zaczepami na siedzisko pozwalające, bezproblemowo ustawić pacjenta we właściwej pozycji,
- siedzisko do podnośnika - do transportu, krój oraz materiał tak dobrane, by móc optymalnie dopasować siedzisko do potrzeb pacjenta i by było ono łatwe do zakładania i zdejmowania oraz do zawieszenia na ramieniu podnośnika,
- siedzisko - mata z dodatkową możliwością podporu głowy,
- system mocowania i kształt siedziska umożliwiający zakładanie i zdejmowanie maty bez podnoszenia czy przesuwania osoby niepełnosprawnej,
- regulowane mocowania siedziska,
- wygodny w czyszczeniu.

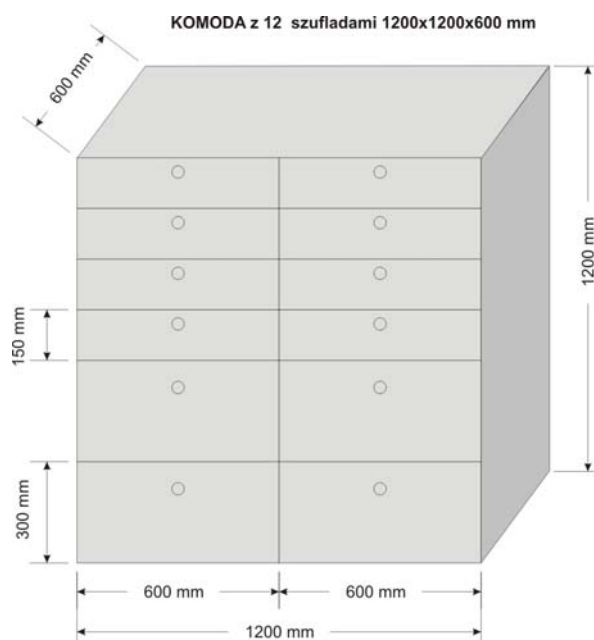
Wyposażenie rehabilitacyjne musi posiadać stosowne atesty, meble i krzesła muszą być dopuszczone do użytku szkolnego.

II. Wyposażenie sali do zajęć rękodziela artystycznego

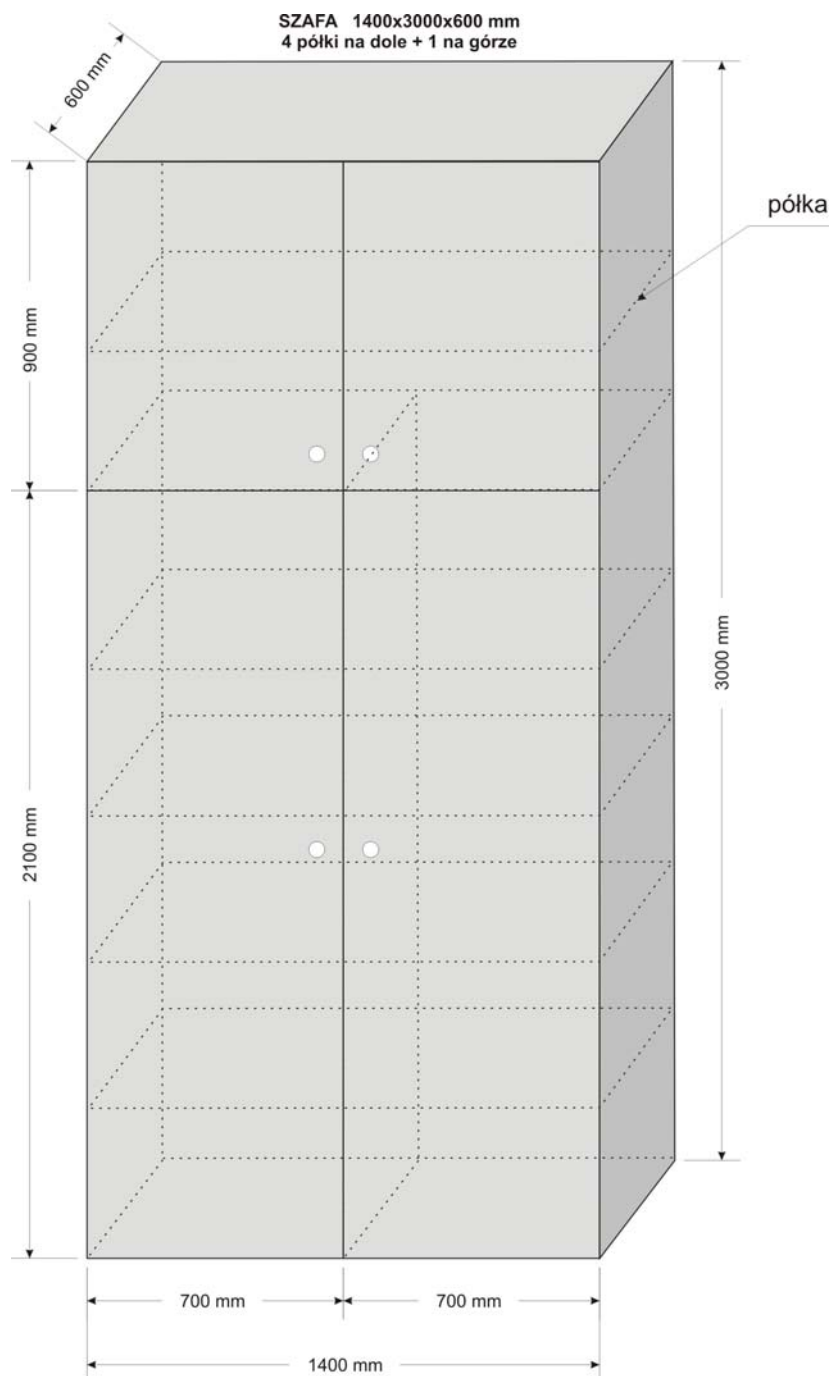
Dostawa wyposażenia.

1. **Stolik szkolny: sztuk 8** – wykonany z profili zamkniętych, malowany proszkowo, konstrukcja umożliwiająca regulację wysokości stolika i kąta nachylenia blatu (710 mm wysokość do górnej powierzchni stołu), konstrukcja spawana, stolik 1 osobowy 70X50, blat z płyty laminowanej 18mm (kolor olcha góraska jasna) oklejonej obrzeżem PCV 2mm – zaokrąglone kanty.
2. **Stolik szkolny: sztuk 2** - wykonany z profili zamkniętych, malowany proszkowo, konstrukcja umożliwiająca regulację wysokości stolika i kąta nachylenia blatu (590mm wysokość do górnej powierzchni stołu), konstrukcja spawana, stolik 2 osobowy 130X50, blat z płyty laminowanej 18mm (kolor olcha góraska jasna) oklejonej obrzeżem PCV 2mm – zaokrąglone kanty.
3. **Krzesło szkolne: sztuk 8** – wykonane z rury $\varnothing 25\text{mm}$ malowane proszkowo, siedzisko i oparcie z lakierowanej sklejki liściastej 10 mm (kolor olcha góraska jasna), wysokość do górnej powierzchni siedziska 430 mm (wysokość ucznia 1460-1765), z możliwością nakładania krzesel na siebie.

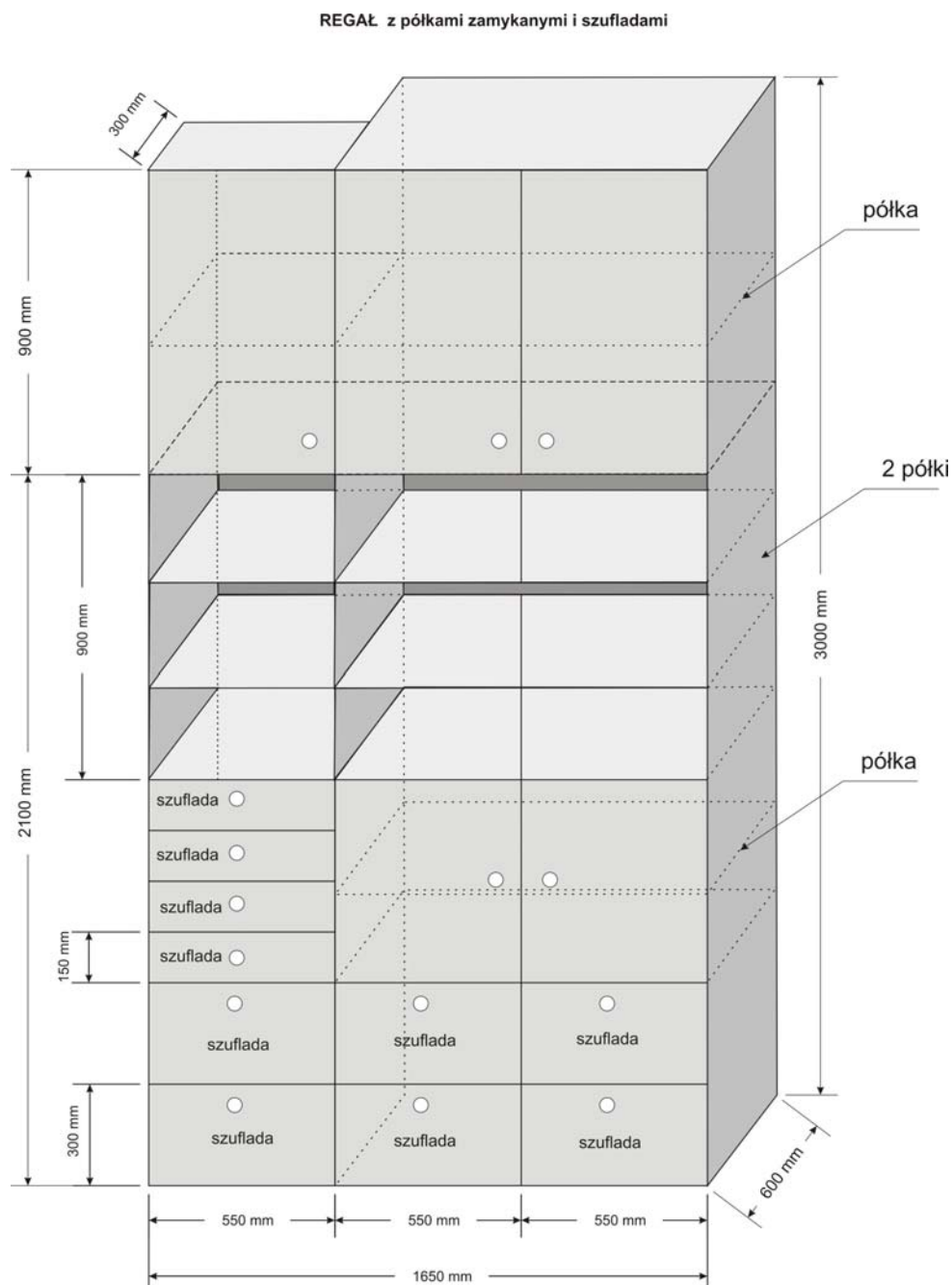
4. **Krzesełko szkolne niskie: sztuk 4** – wykonane z rury $\varnothing 25\text{mm}$ malowane proszkowo, siedzisko i oparcie z lakierowanej sklejki liściastej 10 mm (kolor olcha górska jasna), wysokość do górnej powierzchni siedziska 350 mm (wysokość ucznia 1190-1420), z możliwością nakładania krzeseł na siebie.
5. **Biurko: sztuk 1** – o wymiarach 1200x600x760, wykonane z płyty laminowanej 18mm (kolor olcha górska jasna) blat oklejony obrzeżem PCV 2mm – zaokrąglone kandy.
6. **Krzesełko ergonomiczne: sztuk 1** – krzesło regulowane na siłowniku gazowym, z regulacją wysokości i kąta nachylenia oparcia, H - 380 – 510 mm, na kółkach, siedzisko i oparcie wykonane ze sklejki liściastej lakierowane (kolor olcha górska jasna).
7. **Komoda z szufladami: sztuk 1** – wymiary 1200x1200x600 mm z 12 szufladami (po 2 obok siebie, 4 dolne szuflady wysokości 300 mm, pozostałe o wys. 150 mm) wykonana z płyty laminowanej 18 mm (kolor olcha górska jasna) wg załączonego rysunku.



8. **Szafa: sztuk 1** - do zabudowy przestrzeni o wymiarach wys. 3000 mm, szer. 1400 mm, głębokość 600 mm wykonana z płyty laminowanej 18mm (kolor olcha górska jasna) wg załączonego rysunku. Dolna część szafy podzielona w pionie na dwie części. Drzwi do wszystkich części zamykane na klucz.



9. **Regał z szafką i szufladami: sztuk 1** - do zabudowy przestrzeni o wymiarach wys. 3000 mm, szer. 1700 mm, głębokość 600 mm, wykonany z płyty laminowanej 18mm (kolor olcha górska jasna) wg załączonego rysunku. Drzwi do wszystkich części zamykane na klucz.





-
10. **Sztaluga: sztuk 4** - sztaluga studyjna z półką, składana, z możliwością precyzyjnej regulacji ustawień wykonana z litego drewna bukowego, impregnowanego, szer.53cm, wys. 183-250cm, wys. podobrazia do ok. 120 cm.
 11. **Tablica biała suchościeralna: sztuk 1** , suchościeralna, magnetyczna, rama z aluminium, wymiary 120x90.
 12. **Tablica korkowa: sztuk 2** - o wymiarach 120x180, z drewnianą ramą.
 13. **Wieszak biurowy: sztuk 1** - stojący chromowany wysokość 1870 mm obwód podstawy Ø 620. Wieszak wyposażony w 12 wieszaków na ubrania i podstawę na parasol.
 14. **Kosz na śmieci: sztuk 1** – zamykany, plastikowy kolor jasny neutralny.

Wszystkie meble muszą posiadać atest dopuszczający do użytku szkolnego.

GWARANCJA NA WSZYSTKIE ELEMENTY WYPOSAŻENIA CZĘŚCI I - NIE KRÓTSZA NIŻ 24 m-ce.



Zał. nr 8 do SIWZ

Formularz cenowy dla Części I

SALA WIELOFUNKCYJNA							
L.p	Nazwa	jednostki miary	ilość	Cena jednostkowa netto	Wartość netto	stawka VAT	Wartość brutto
1	Sprzęt nagłaśniający zapewniający obsługę imprez artystycznych	komplet	1				
2	Elementy zapewniające właściwą akustykę pomieszczenia	komplet	1				
3	System oświetlenia scenicznego	komplet	1				
4	Rolety do zaciemniania sali	komplet	1				
5	Mobilny system rozmieszczenia widowni (widownia składana dla 150 os.)	komplet	1				
6	Okotowanie sceny oraz kurtyna wraz z kratownicą i sztankietami do ich zamocowania	komplet	1				
7	Projektor multimedialny	szt.	1				
8	Ekran projekcyjny	szt.	1				


Formularz cenowy dla Części II

SALA DO ZAJĘĆ Z NIEPEŁNOSPRAWNYMI							
L.p	Nazwa	jednostki miary	ilość	Cena jednostkowa netto	Wartość netto	stawka VAT	Wartość brutto
1	Podpórka (balkonik)	szt.	1				
2	Drabinka	szt.	1				
3	Suchy basen	szt.	1				
4	Zestaw ruchowy	zestaw	1				
5	Mata gimnastyczna	szt.	1				
6	Worek sakwa	szt.	1				
7	Tablica do ćwiczeń manualnych	szt.	1				
8	Stolik rehabilitacyjny	szt.	8				
9	Krzesło rehabilitacyjne	szt.	8				
10	Stolik świetlicowy szkolny	szt.	5				
11	Krzesło szkolne	szt.	8				
12	Regał z szafką	szt.	1				
13	Alfabet typu GLOTTO	komplet	1				
14	Klocki typu LOGO Rocławskiego	komplet	1				
15	Tablica biała magnetyczna	szt.	1				
16	Tablica korkowa	szt.	1				
17	Kosz na śmieci	szt.	1				
18	Wieszak	szt.	1				
19	Krzesło obrotowe	szt.	1				
20	Podnośnik	szt.	1				
SALA DO RĘKODZIELA ARTYSTYCZNEGO							
L.p	Nazwa	jednostki miary	ilość	Cena jednostkowa netto	Wartość netto	stawka VAT	Wartość brutto
1	Stolik szkolny	szt.	8				
2	Stolik szkolny niski	szt.	2				
3	Krzesło szkolne	szt.	8				
4	Krzesło szkolne niskie	szt.	4				
5	Biurko	szt.	1				
6	Krzesło ergonomiczne	szt.	1				
7	Komoda z szufladami	szt.	1				
8	Szafa	szt.	1				
9	Regał z szafką z szufladami	szt.	1				



10	Sztaluga	szt.	4				
11	Tablica biała	szt.	1				
12	Tablica korkowa	szt.	2				
13	Wieszak biurowy na ubranie	szt.	1				
14	Kosz	szt.	1				