

**UCHWAŁA NR XIX/392/2011
RADY MIASTA RZESZOWA
z dnia 25 października 2011 r.**

**w sprawie przystąpienia do sporządzenia Studium Uwarunkowań
i Kierunków Zagospodarowania Przestrzennego Miasta Rzeszowa .**

Działając na podstawie art.18 ust.2 pkt 15 ustawy z dnia 8 marca 1990 r. o samorządzie gminnym (Dz. U. z 2001 r. Nr 142, poz.1591, z późn. zm.) oraz art.9 ust.1 i 3, w związku z art. 27 ustawy z dnia 27 marca 2003 r. o planowaniu i zagospodarowaniu przestrzennym (Dz. U. Nr 80, poz. 717, z późn. zm.),

Rada Miasta Rzeszowa uchwala, co następuje:

§1

Przystępuje się do sporządzenia Studium Uwarunkowań i Kierunków Zagospodarowania Przestrzennego Miasta Rzeszowa, w granicach administracyjnych na dzień 1 stycznia 2010 r., zwanego dalej Studium.

§2

Studium obejmuje obszar o powierzchni około **116,3 km²**, oznaczony konturem na dołączonym do uchwały załączniku graficznym.

§3

Studium określać będzie politykę przestrzenną gminy, w tym istniejące uwarunkowania kierunki rozwoju i lokalne zasady zagospodarowania przestrzennego, zgodnie z art. 10 ust. 1 i 2 ustawy o planowaniu i zagospodarowaniu przestrzennym.

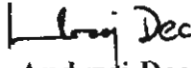
§4

Wykonanie uchwały powierza się Prezydentowi Miasta Rzeszowa.

§5

Uchwała wchodzi w życie z dniem podjęcia.

**Przewodniczący
Rady Miasta Rzeszowa**


Andrzej Dec

UZASADNIENIE

do uchwały Nr XIX/392/2011 Rady Miasta Rzeszowa z dnia 25 października 2011 r. w sprawie przystąpienia do sporządzenia Studium Uwarunkowań i Kierunków Zagospodarowania Przestrzennego Miasta Rzeszowa.

W związku ze zmianą granic administracyjnych i włączeniem w granice miasta terenów z gmin sąsiednich, Studium Uwarunkowań i Kierunków Zagospodarowania Przestrzennego miasta Rzeszowa składa się z sześciu części uchwalonych następującymi uchwałami:

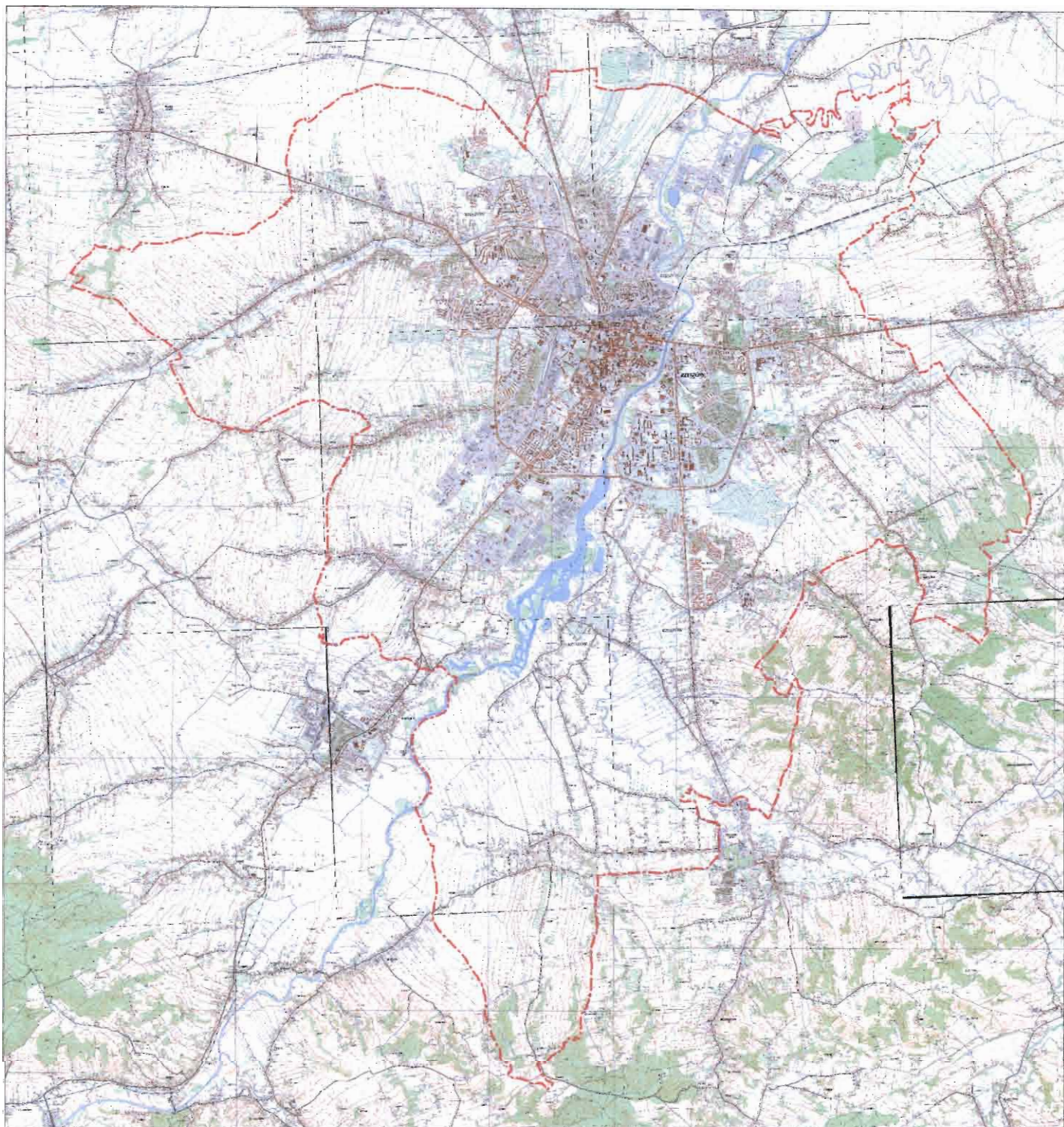
- 1) uchwałą Nr XXXVII/113/2000 Rady Miasta Rzeszowa z dnia 4 lipca 2000 r., z późn. zm.;
- 2) uchwałą Nr III/28/2002 Rady Gminy w Świlczy z dnia 30 grudnia 2002 r., w części dotyczącej sołectwa Przybyszówka;
- 3) uchwałą Nr XVI/161/2000 Rady Gminy Krasne z dnia 28 kwietnia 2000 r., z późn. zm., w części dotyczącej sołectw Słocina i Załęże;
- 4) uchwałą Nr XXVIII/336/2005 Rady Gminy Boguchwała z dnia 28 kwietnia 2005 r. (tekst jednolity), w części dotyczącej sołectwa Zwiężczyca;
- 5) uchwałą Nr XXXVIII/290/2002 Rady Miejskiej w Tyczynie z dnia 29 sierpnia 2002 r., z późn. zm., w części dotyczącej sołectw Biała i Budziwój;
- 6) uchwałą za Nr XLIV/407/2002 Rady Miejskiej w Głogowie Małopolskim z dnia 29 maja 2002 r., z późn. zm., w części dotyczącej fragmentu sołectwa Miłocin.

Z uwagi na konieczność zachowania jednolitego charakteru dokumentu Studium i wejście w życie nowych przepisów prawa oraz na podstawie analiz zmian w zagospodarowaniu przestrzennym, a także wniosków w sprawie sporządzania zmian Studium niezbędne jest opracowania Studium w aktualnych granicach administracyjnych w celu uzyskania m.in. spójnej struktury funkcjonalno-przestrzennej.

Tym samym nowe Studium będzie dostosowane do wymogów ustawy z dnia 27 marca 2003 r. o planowaniu i zagospodarowaniu przestrzennym (Dz. U. Nr 80, poz.717, z późn. zm.) oraz zostaną określone w szczególności uwarunkowania i kierunki zagospodarowania dla osiedli przyłączonych do miasta od 1 stycznia 2006 r. zostaną także określone kierunki zagospodarowania na terenach przemysłowych i na byłych terenach zamkniętych, a także zweryfikowane obecnie obowiązujące kierunki zagospodarowania przestrzennego.

Nowe Studium określi politykę przestrzenną miasta, w tym lokalne zasady zagospodarowania przestrzennego dla obszaru w obecnych granicach administracyjnych, uwzględniając zasady określone w opracowaniach regionalnych i krajowych.

**ZAŁĄCZNIK DO UCHWAŁY NR XIX/392/2011
RADY MIASTA RZESZOWA
Z DNIA 25 PAŹDZIERNIKA 2011 R.**



 OBSZAR MIASTA RZESZOWA OBJĘTY OPRACOWANIEM
STUDIUM UWARUNKOWAŃ I KIERUNKÓW ZAGOSPODAROWANIA PRZESTRZENNEGO