

**Uchwała Nr XXXIV/670/2012**

**Rady Miasta Rzeszowa  
z dnia 19 czerwca 2012 roku**

w sprawie przyjęcia „Powiatowego Programu Rozwoju Pieczy Zastępczej na lata 2012 – 2014”.

Na podstawie art.12 pkt 11, art.4 ust.1 pkt 3a ustawy z dnia 5 czerwca 1998r. o samorządzie powiatowym ( Dz. U. z 2001r. Nr 142, poz. 1592 z późn.zm.), art.180 pkt 1 ustawy z dnia 9 czerwca 2011r. o wspieraniu rodziny i systemie pieczy zastępczej ( Dz. U. Nr 149, poz. 887 z późn. zm.)

Rada Miasta Rzeszowa  
uchwała, co następuje:

§ 1

Przyjmuje się do realizacji „Powiatowy Program Rozwoju Pieczy Zastępczej na lata 2012 – 2014” dla miasta Rzeszowa, w brzmieniu określonym w załączniku do niniejszej uchwały.


§ 2

Wykonanie uchwały powierza się Prezydentowi Miasta Rzeszowa.

§ 3

Uchwała wchodzi w życie z dniem podjęcia.

Przewodniczący  
Rady Miasta Rzeszowa

  
Andrzej Dec

## UZASADNIENIE

Jednym z nadrzędnych celów polityki prorodzinnej Państwa jest tworzenie odpowiednich warunków do pełnego rozwoju i prawidłowego funkcjonowania dziecka pozbawionego opieki rodziców biologicznych, wspierania środowiska rodzin zastępczych, kształtowanie infrastruktury pomocowej skierowanej na rzecz dziecka i rodziny.

W tym celu, zgodnie z ustawą z dnia 9 czerwca 2011 r. o wspieraniu rodziny i systemie pieczy zastępczej, przy uwzględnieniu lokalnych uwarunkowań, Powiatowy Program Rozwoju Pieczy Zastępczej nakreśla kierunki działań w perspektywie 3 – letniej, których głównym celem jest stworzenie warunków dla skutecznego rozwoju systemu pieczy zastępczej w mieście Rzeszowie ze wskazaniem na rodzinne formy pieczy zastępczej.

Załącznik do uchwały Nr XXXIV/670/2012

Rady Miasta Rzeszowa

z dnia 19 czerwca 2012 r.

**Powiatowy Program Rozwoju  
Pieczy Zastępczej  
na lata 2012 - 2014**

Rzeszów 2012 r.

## Spis treści:

Wstęp .....	3
1. Charakterystyka miasta Rzeszowa .....	5
2. Podstawy prawne „Powiatowego programu rozwoju pieczy zastępczej na lata 2012 - 2014” .....	6
3. Diagnoza systemu pieczy zastępczej w mieście Rzeszowie .....	7
3.1. Charakterystyka rodzin zastępczych .....	7
3.2. Charakterystyka placówek opiekuńczo – wychowawczych działających na terenie miasta Rzeszowa .....	14
3.3. Potrzeby miasta Rzeszowa w zakresie pieczy zastępczej .....	23
4. Cel główny i cele szczegółowe „Powiatowego programu rozwoju pieczy zastępczej na lata 2012 2014” .....	24
5. Zakładane rezultaty realizacji „Powiatowego programu rozwoju pieczy zastępczej na lata 2012 - 2014” .....	26
6. Realizatorzy „Powiatowego programu rozwoju pieczy zastępczej na lata 2012 - 2014” .....	27
7. Źródła finansowania .....	27
8. Ewaluacja i monitoring realizacji „Powiatowego programu rozwoju pieczy zastępczej na lata 2012 - 2014” .....	27
9. Spis tabel.....	28
10. Spis wykresów .....	28
11. Spis zdjęć .....	28

## Wstęp

Podstawą opracowania „*Powiatowego Programu Rozwoju Pieczy Zastępczej na lata 2012 – 2014*” zwanego dalej „*Powiatowym programem*” są założenia ustawy z dnia 9 czerwca 2011 r. o wspieraniu rodziny i systemie pieczy zastępczej (Dz. U. z 2011 r., Nr 149, poz. 887 z póź. zm.). Zgodnie z art. 180 pkt 1 ww. ustawy do zadań własnych powiatu należy opracowywanie i realizacja trzyletnich powiatowych programów dotyczących rozwoju pieczy zastępczej.

Ustawa wyraźnie rozdziela kompetencje gminy i powiatu w ten sposób, że do zadań własnych gminy przypisuje się pracę z rodziną biologiczną dzieci umieszczonych w pieczy zastępczej, natomiast do zadań powiatu organizację pieczy zastępczej, zarówno w obszarze rodzinnym jak i instytucjonalnym. Zgodnie z obowiązującymi przepisami w zakresie głównych zadań własnych powiatu należy wyróżnić:

- zapewnienie dzieciom czasowej opieki i wychowania w przypadkach niemożności sprawowania jej przez rodziców biologicznych poprzez tworzenie warunków do powstania i działania rodzin zastępczych, rodzinnych domów dziecka, rodzin pomocowych oraz prowadzenie placówek opiekuńczo – wychowawczych oraz placówek wsparcia dziennego;
- organizowanie szkoleń dla rodzin zastępczych, prowadzących rodzinne domy dziecka, rodzin pomocowych i dyrektorów placówek opiekuńczo – wychowawczych typu rodzinnego oraz kandydatów do pełnienia pieczy zastępczej;
- organizowanie wsparcia dla rodzinnej pieczy zastępczej oraz usamodzielnianych wychowanków pieczy zastępczej;
- przyznawanie świadczeń na pokrycie kosztów utrzymania dzieci i wychowanków pieczy zastępczej.

Zadania powiatu na terenie miasta Rzeszów realizuje Miejski Ośrodek Pomocy Społecznej w Rzeszowie, wyznaczony Zarządzeniem nr 109/2011 Prezydenta Miasta Rzeszowa z dnia 27 grudnia 2011 r. organizatorem pieczy zastępczej. W związku z tym w Ośrodku został utworzony Zespół do Spraw Organizacji Pieczy Zastępczej.

W celu wdrożenia działań wynikających z założeń ustawy o wspieraniu rodziny i systemie pieczy zastępczej Zespół Miejskiego Ośrodka Pomocy Społecznej w Rzeszowie przygotował „*Powiatowy program...*”, który wskazuje kierunki rozwoju pieczy zastępczej w powiecie Miasto Rzeszów.

Niniejszy „*Program...*” oscyluje wokół trzech rozdziałów:

- I. Diagnoza systemu pieczy zastępczej na terenie miasta Rzeszowa – przedstawiająca strukturę pieczy zastępczej oraz zasoby instytucjonalnych form wsparcia dziecka i rodziny;
- II. Cel główny, cele szczegółowe oraz działania, które wskazują kierunki rozwoju pieczy zastępczej na terenie miasta Rzeszowa;
- III. Ewaluacja, monitoring mający na celu dokonanie oceny skuteczności zrealizowanych działań.

Zakłada się, że niniejszy program będzie służył rozwojowi pieczy zastępczej na terenie miasta Rzeszowa z uwzględnieniem:

- potrzeb społeczności lokalnej;
- potencjału zasobów ludzkich;
- potencjału organizacji pozarządowych i instytucji wspierających dziecko i rodzinę.

„*Powiatowy program...*” wskazuje zakres działań jednostek zaangażowanych w świadczenie usług na rzecz dziecka i rodziny, a tym samym zapewni profesjonalną pracę z dzieckiem i rodziną, z uwzględnieniem pracy z indywidualnym przypadkiem, pracy grupowej i środowiskowej.

## 1. Charakterystyka miasta Rzeszowa.

Rzeszów - miasto na prawach powiatu położone jest w centralnej części województwa podkarpackiego. Aktualnie zajmuje powierzchnię 116,36 km<sup>2</sup>, która od 2005 roku stale się powiększa dzięki poszerzaniu obszaru miasta.

Zmianie ulega również liczba mieszkańców Rzeszowa i tak:

- w 2009 r. Rzeszów liczył 172 770 mieszkańców;
- w 2010 r. Rzeszów liczył 178 227 mieszkańców;
- na koniec roku 2011 Rzeszów liczył 179 819 mieszkańców.

Rzeszów jest stolicą województwa podkarpackiego oraz siedzibą najważniejszych instytucji regionu. Miasto pełni funkcję głównego ośrodka przemysłowego, handlowo - usługowego, akademickiego i kulturalnego w regionie. Rzeszów posiada międzynarodowy port lotniczy i od 2007 roku Podkarpacki Park Naukowo - Technologiczny ukierunkowany na przemysł lotniczy, farmaceutyczny i informatyczny.

W mieście znajdują się dwie państwowe uczelnie wyższe – Uniwersytet Rzeszowski i Politechnika Rzeszowska oraz kilka prywatnych m. in.: Wyższa Szkoła Informatyki i Zarządzania, Wyższa Szkoła Administracji. Ponadto na terenie miasta znajdują się 51 przedszkoli, 32 szkoły podstawowe, 26 gimnazjów oraz 91 szkół ponadgimnazjalnych.

Stolica województwa jest siedzibą dwóch teatrów: Dramatycznego im. Wandy Siemaszkowej oraz teatru Lalki i Aktora „Maska”, a także Filharmonii Podkarpackiej im. A. Malawskiego. W Rzeszowie znajduje się siedziba Polskiego Radia Rzeszów oraz Regionalny Oddział Telewizji Polskiej.

## **2. Podstawy prawne ” Powiatowego programu”.**

Działania w zakresie rozwoju pieczy zastępczej będą realizowane w oparciu o następujące akty prawne:

1. Konstytucja Rzeczypospolitej Polskiej z dnia 2 kwietnia 1997 r. (Dz. U. Nr 78, poz. 483 z póź. zm.);
2. Konwencja O Prawach Dziecka (Dz. U. z 1991 r. Nr 120, poz. 526 z póź. zm.);
3. Ustawa z dnia 25 lutego 1964 r. Kodeks Rodzinny i Opiekuńczy (Dz. U. Nr 9, poz. 59 z póź. zm.);
4. Ustawa z dnia 9 czerwca 2011 r. o wspieraniu rodziny i systemie pieczy zastępczej (Dz. U. Nr 149 poz. 887 z póź. zm.);
5. Ustawa z dnia 12 marca 2004 r. o pomocy społecznej (Dz. U. z 2009 r., Nr 175, poz. 1362 z póź. zm.);
6. Rozporządzenie Ministra Pracy i Polityki Społecznej z dnia 9 grudnia 2011 r. w sprawie szkoleń dla kandydatów do sprawowania pieczy zastępczej (Dz. U. Nr 274 poz. 1620);
7. Rozporządzenie Ministra Pracy i Polityki Społecznej z dnia 22 grudnia 2011 r. w sprawie instytucjonalnej pieczy zastępczej (Dz. U. Nr 292 poz. 1720).



### **3. Diagnoza systemu pieczy zastępczej w mieście Rzeszowie.**

#### **3.1 Charakterystyka rodzin zastępczych.**

Dokonując diagnozy rodzin zastępczych z terenu Rzeszowa należy zwrócić uwagę na kilka zmiennych tj.:

- ilość rodzin zastępczych funkcjonujących na terenie miasta;
- ilość dzieci umieszczonych w tych rodzinach;
- typy rodzin zastępczych;
- wiek dzieci oraz wiek rodziców.

Najczęściej przyczynami umieszczenia dzieci w rodzinach zastępczych na terenie Rzeszowa w ostatnich latach było:

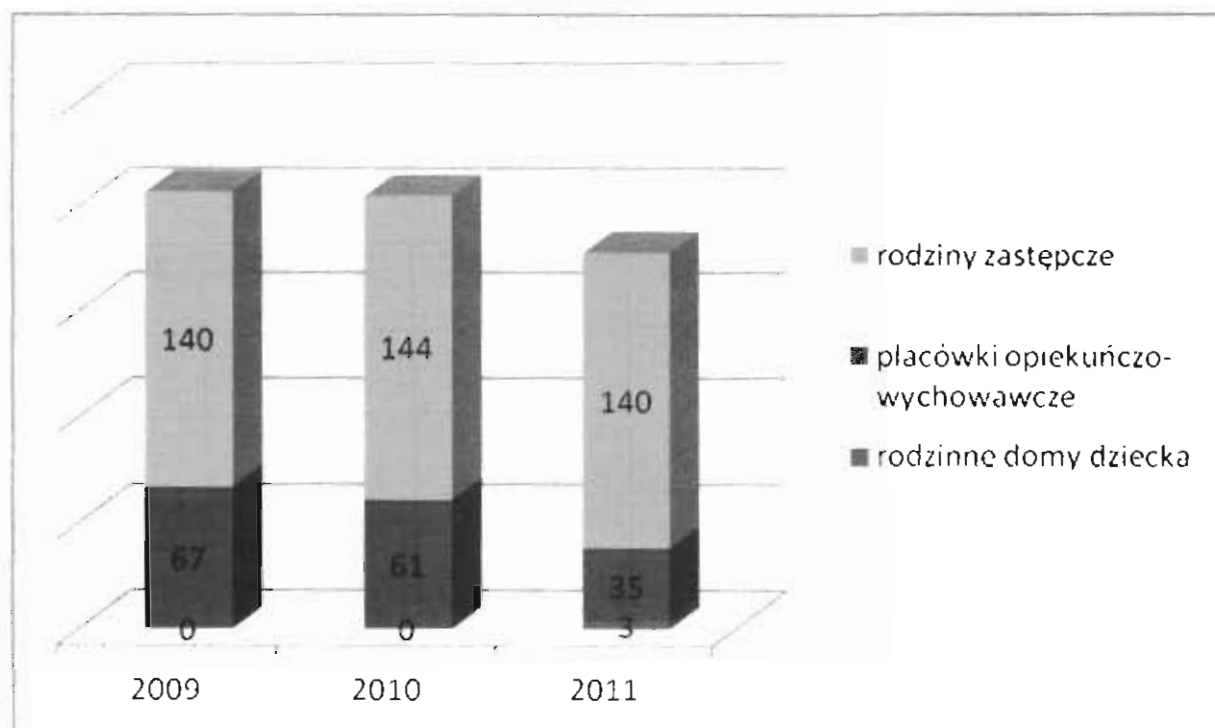
- osierocenie;
- porzucenie;
- niepełnosprawność lub długotrwała choroba rodziców;
- wyjazd rodzica za granicę;
- przebywanie opiekunów w zakładzie karnym;
- dysfunkcjonalność rodziny biologicznej (alkoholizm, narkomania).

Nadrzędną zasadą umieszczania dziecka w środowisku zastępczym jest jego dobro wyrażające się w poszanowaniu praw dziecka do:

- wychowania w rodzinie, a w razie konieczności wychowywania dziecka poza rodziną do opieki i wychowania w rodzinnych formach pieczy zastępczej, jeśli jest to zgodne z dobrem dziecka;
- powrotu do rodziny;
- utrzymania osobistych kontaktów z rodzicami, z wyjątkiem przypadków, w których sąd zakazał takich kontaktów;
- stabilnego środowiska wychowawczego;
- kształcenia, rozwoju uzdolnień, zainteresowań i przekonań oraz zabawy i wypoczynku;
- pomocy w przygotowaniu do samodzielnego życia;
- ochrony przed arbitralną lub bezprawną ingerencją w życie dziecka;
- informacji i wyrażania opinii w sprawach, które go dotyczą, odpowiednio do jego wieku i stopnia dojrzałości;
- ochrony przed poniżającym traktowaniem i karaniem;

- poszanowania tożsamości religijnej i kulturowej;
- dostępu do informacji dotyczących jego pochodzenia.

Wykres nr 1 przedstawia liczbę dzieci z terenu Rzeszowa umieszczonych w latach 2009 – 2011 poza rodziną naturalną.



*Wykres 1. Liczba dzieci umieszczonych poza rodziną biologiczną (w latach 2009-2011).*

Jak wynika z przedstawionych danych liczba dzieci umieszczonych poza rodziną biologiczną utrzymuje się na jednym poziomie z uwzględnieniem faktu, że spada liczba dzieci umieszczanych w placówkach opiekuńczo - wychowawczych na korzyść rodzinnej pieczy zastępczej.

Jedną z form pomocy dzieciom pozbawionym wsparcia ze strony rodziny naturalnej jest umieszczenie ich w rodzinach zastępczych. Do 31 grudnia 2011 r. funkcjonował następujący podział rodzin zastępczych:

- spokrewnione - opiekę nad dzieckiem przejmowali np. dziadkowie, rodzeństwo, dalsi krewni;
- niespokrewnione - opiekę sprawowały osoby w świetle prawa niespokrewnione z dzieckiem;
- zawodowe niespokrewnione z dzieckiem w tym wielodzietne, specjalistyczne, o charakterze pogotowia rodzinnego.

Z dokumentacji posiadanej przez Miejski Ośrodek Pomocy Społecznej w Rzeszowie wynika, że na terenie Rzeszowa w latach 2009 - 2011 funkcjonowały jedynie rodziny zastępcze spokrewnione i niespokrewnione, natomiast nie powstawały zawodowe niespokrewnione z dzieckiem wielodzietne i specjalistyczne rodziny zastępcze. Szczególną uwagę należy zwrócić na liczbę rodzin spokrewnionych.

Stopień pokrewieństwa opiekunów z dzieckiem wskazuje poniższa tabela.

Stopień pokrewieństwa rodziców zastępczych z dzieckiem	Liczba rodzin		
	2009 rok	2010 rok	2011 rok
<b>dziadkowie</b>	62	63	66
<b>rodzeństwo</b>	15	17	17
<b>krewni w linii bocznej</b>	20	22	20
<b>dalsi krewni</b>	5	5	5
<b>osoby niespokrewnione</b>	14	17	15
<b>suma</b>	<b>116</b>	<b>124</b>	<b>123</b>

*Tabela 1. Stopień pokrewieństwa rodziców zastępczych z dzieckiem.*

Z powyższych danych wynika, że ilość rodzin spokrewnionych znacznie przewyższa liczbę pozostałych rodzajów rodzinnej pieczy zastępczej.

Kolejnym ważnym elementem dokonywanej analizy jest wiek rodziców zastępczych, ma on bardzo duży wpływ na wydolność i efektywność w procesie wychowawczym. Wraz z wiekiem obniża się sprawność fizyczna opiekunów a różnica wieku nie sprzyja rozwojowi trwałych i mocnych więzi pomiędzy rodzicami zastępczymi a wychowankami. Uważa się, że podeszły wiek rodziców zastępczych, przejście na emeryturę, zły stan zdrowia negatywnie wpływają na funkcjonowanie rodziny. Osobom tym coraz trudniej rozpoznać potrzeby dorastającego dziecka, bardzo często przyczyną tego jest niezrozumienie przez nich między innymi:

- form spędzania wolnego czasu wychowanków;
- zainteresowań;

- sposobu ubierania się;
- słuchana muzyka czy korzystanie z Internetu.

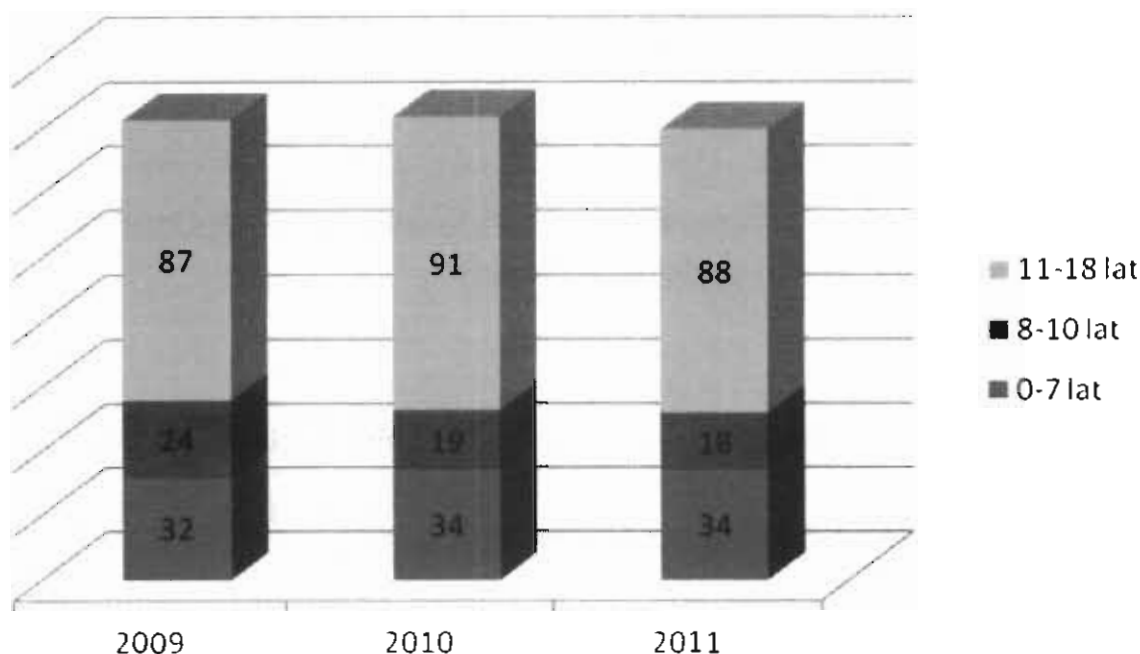
Tabela zamieszczona poniżej prezentuje liczbę dzieci pozostających pod opieką rodziców zastępczych z uwzględnieniem liczby dzieci w rodzinie.

Wyszczególnienie		Liczba rodzin zastępczych		
		2009	2010	2011
rodziny zastępcze	o liczbie dzieci 1	92	101	100
	o liczbie dzieci 2	18	17	18
	o liczbie dzieci 3	5	5	5
	o liczbie dzieci 4	1	1	-
suma		<b>116</b>	<b>124</b>	<b>123</b>

*Tabela 2. Liczba dzieci pozostających pod opieką rodzin zastępczych funkcjonujących na terenie Rzeszowa (w latach 2009-2011).*

Z przedstawionych informacji wynika, że większość rodzin zastępczych sprawuje opiekę nad jednym dzieckiem. Załedwie w jednej rodzinie umieszczono 4 dzieci, zaś w pięciu rodzinach po 3. W związku z powyższym zasadnym wydaje się tworzenie w przyszłości rodzin zastępczych zawodowych i niezawodowych, które podejmą się opieki i wychowania do trójki dzieci.

Ważne znaczenie w opiece nad dzieckiem ma jego wiek, warunkuje on dostosowanie odpowiednich metod wychowawczych oraz wymaga od rodziców odpowiedniego podejścia i znajomości etapów rozwojowych dzieci. Poniższy wykres przedstawia wiek dzieci umieszczonych w pieczy zastępczej.



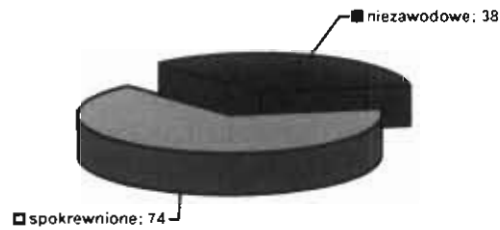
**Wykres 2.** Liczba oraz wiek dzieci z terenu miasta Rzeszowa umieszczonych w rodzinach zastępczych (w latach 2009-2011).

W myśl nowych przepisów obowiązujących od 1 stycznia 2012 roku formami rodzinnej pieczy zastępczej są:

1. rodzina zastępcza
  - spokrewniona - opiekę nad dzieckiem przejmują wyłącznie wstępni lub rodzeństwo dziecka;
  - niezawodowa - to rodziny, które tworzone są przez osoby nie będące wstępnymi lub rodzeństwem dziecka lub też zupełnie obce (niespokrewnione z dziećmi);
  - zawodowa, w tym:
    - pełniąca funkcję pogotowia rodzinnego;
    - specjalistyczna;

2. rodzinny dom dziecka.

Uwzględniając nowe zapisy ustawy dotyczące podziału rodzin zastępczych, obecnie na terenie Rzeszowa funkcjonuje 112 rodzin zastępczych, w tym 74 spokrewnione oraz 38 rodzin zastępczych niezawodowych.



*Wykres 3. Typy rodzin zastępczych.*

Nowe przepisy wprowadzają funkcjonowanie tzw. rodzin pomocowych, które mają pomagać rodzicom zastępczym.

W rodzinie pomocowej, można umieszczać dzieci w przypadku czasowego niesprawowania opieki przez rodziców zastępczych w związku z ich wypoczynkiem, udziałem w szkoleniu lub pobytem w szpitalu oraz w wyniku nieprzewidzianych trudności lub zdarzeń losowych w rodzinie zastępczej.

Rodziną pomocową może być:

- rodzina zastępcza niezawodowa, zawodowa lub prowadzący rodzinny dom dziecka;
- małżonkowie lub osoba niepozostająca w związku małżeńskim przeszkoleni do pełnienia funkcji rodziny zastępczej, prowadzenia rodzinnego domu dziecka lub rodziny przysposabiającej.

Zadaniem naszego Ośrodka będzie przygotowanie takich rodzin gotowych do podjęcia się opieki nad dzieckiem.

Każda rodzina zastępcza zostanie objęta opieką koordynatora rodzinnej pieczy zastępczej zaakceptowanego przez rodzinę. Pod opieką jednego koordynatora nie będzie mogło znajdować się więcej niż 30 rodzin zastępczych lub rodzinnych domów dziecka.

Do zadań koordynatora rodzinnej pieczy zastępczej należy:

- udzielanie pomocy rodzinom zastępczym i prowadzącym rodzinne domy dziecka w realizacji zadań wynikających z pieczy zastępczej;
- przygotowanie, we współpracy z asystentem rodziny i odpowiednio z rodziną zastępczą lub prowadzącym rodzinny dom dziecka, planu pomocy dziecku;
- pomoc rodzinom zastępczym oraz prowadzącym rodzinne domy dziecka w nawiązaniu wzajemnego kontaktu;

- zapewnienie rodzinom zastępczym oraz prowadzącym rodzinne domy dziecka dostępu do specjalistycznej pomocy dla dzieci, w tym psychologicznej, reedukacyjnej i rehabilitacyjnej;
- zgłaszanie do ośrodków adopcyjnych informacji o dzieciach z uregulowaną sytuacją prawną, w celu poszukiwania dla nich rodzin przysposabiających;
- udzielanie wsparcia pełnoletnim wychowankom rodzinnych form pieczy zastępczej (pomoc pozamaterialna);
- przedstawianie corocznego sprawozdania z efektów pracy organizatorowi rodzinnej pieczy zastępczej.

### 3.2 Charakterystyka placówek opiekuńczo – wychowawczych działających na terenie miasta Rzeszowa.

W przypadku braku możliwości umieszczenia dzieci w rodzinie zastępczej zostają one skierowane do placówki opiekuńczo – wychowawczej.

Całodobowe placówki opiekuńczo - wychowawcze zaspokajają potrzeby bytowe, rozwojowe, emocjonalne, społeczne i religijne dzieci i młodzieży, a także zapewniają przysługujące świadczenia zdrowotne i dostęp do kształcenia.

Na terenie Miasta Rzeszowa działają placówki opiekuńczo – wychowawcze typu:

- **interwencyjnego** – Pogotowie Opiekuńcze, które zapewnia dzieciom całodobową opiekę i wychowanie, do czasu powrotu do rodziny biologicznej, umieszczenia dziecka w rodzinie zastępczej albo placówce socjalizacyjnej. Okres pobytu dziecka w placówce nie może trwać dłużej niż 3 miesiące, można go przedłużyć o kolejne 3 miesiące, jeżeli trwa postępowanie sądowe w sprawie uregulowania sytuacji dziecka;
- **rodzinnego** – Rodzinny Dom Dziecka, zapewnia dzieciom całodobową opiekę i wychowanie w warunkach zbliżonych do domu rodzinnego;
- **socjalizacyjnego** – Zespół Placówek Opiekuńczo Wychowawczych Dom dla Dzieci i Młodzieży „Mieszko” zapewniający całodobową opiekę i wychowanie dzieciom całkowicie lub częściowo pozbawionym opieki rodzicielskiej.

*Pogotowie Opiekuńcze* jest placówką opiekuńczo – wychowawczą typu interwencyjnego, przeznaczoną dla dzieci od 3 - go do 18 - go roku życia, znajdujących się w sytuacji kryzysowej i wymagających doraźnej opieki całodobowej.





*Zdjęcie 1. Pogotowie Opiekunice.*

Pogotowie Opiekunice jest przeznaczone dla 30 wychowanków, 28 podopiecznych tworzy dwie grupy wychowawcze po 14 wychowanków, 2 miejsca przeznaczone są na nagłe przypadki interwencyjne. Placówka posiada 5 pomieszczeń mieszkalnych oraz 6 pomieszczeń specjalistycznych w tym: gabinet pedagoga; gabinet psychologa; gabinet terapeuty; gabinet pielęgniarki; pracownia komputerowa, siłownia.

Placówka przyjmuje małoletnich na podstawie postanowienia Sądu Rejonowego Sądu Rodzinnego zarówno z Miasta Rzeszowa, jak i całego województwa podkarpackiego, a także w przypadku wolnych miejsc z całej Polski. Przyjmowanie odbywa się również na uzasadnioną prośbę rodziców, opiekunów prawnych lub samych dzieci. Wychowankami pogotowia są małoletni i nieletni umieszczani w placówce z powodów opiekuńczych, którymi najczęściej są:

- brak należytej opieki spowodowanej przez niewydolność wychowawczą rodziców;
- trudne warunki bytowe (bezrobocie rodziców, ubóstwo);
- alkoholizm;
- choroby psychiczne nieleczone;
- przemoc psychiczna, fizyczna, molestowanie seksualne;
- porzucenie dziecka.

Placówka przy realizacji zadań współpracuje z rodzicami, opiekunami prawnymi dziecka, sądami, placówkami pomocy społecznej, szkołami, poradniami psychologiczno – pedagogicznymi, ośrodkami adopcyjnymi, placówkami służby zdrowia i innymi instytucjami i organizacjami, w tym także charytatywnymi.

*Zespół Placówek Opiekuńczo – Wychowawczych – Dom dla Dzieci i Młodzieży „MIESZKO”* jest placówką wielofunkcyjną, całodobową, łączącą działania socjalizacyjne, terapeutyczne i interwencyjne, skierowane na dziecko i jego rodzinę. Siedzibą Zespołu Placówek jest budynek mieszczący się w Rzeszowie, przy ul. Nizinnej 30.



*Zdjęcie 2. ZPOW „MIESZKO”.*

W skład Zespołu Placówek wchodzi:

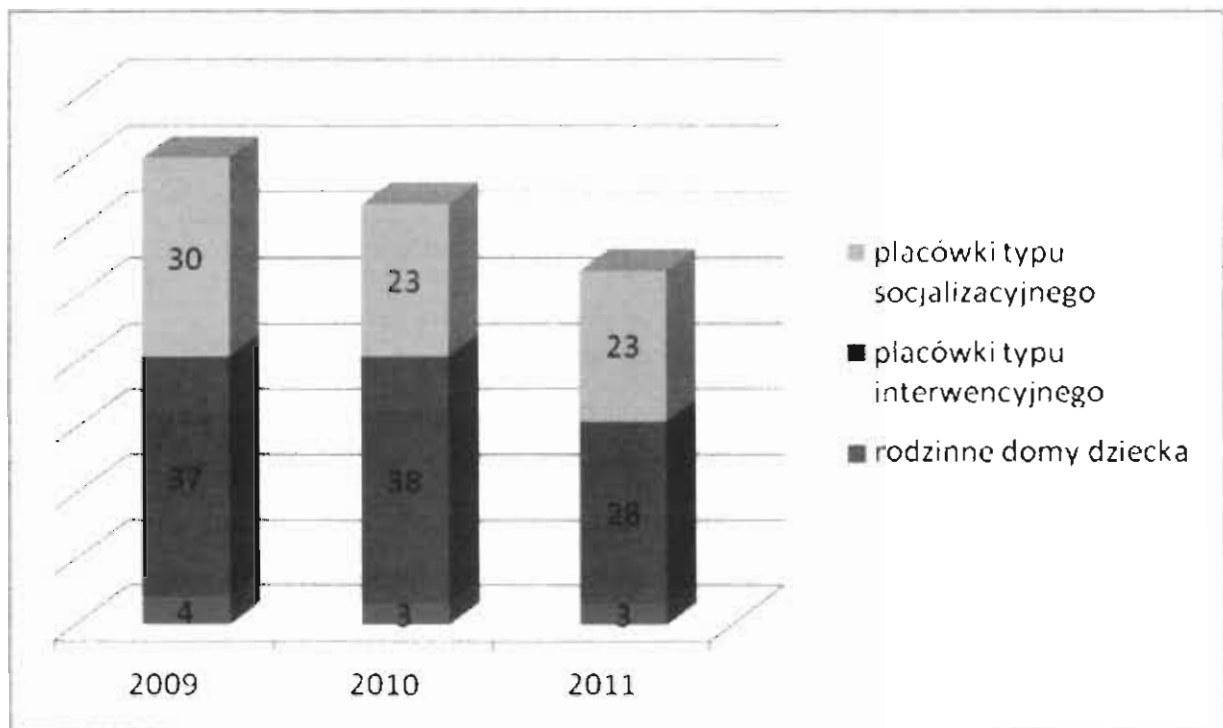
- Dom Małego Dziecka;
- Dom dla Dzieci i Młodzieży.

Zespół Placówek: Dom Małego Dziecka i Dom dla Dzieci i Młodzieży, pracuje całą dobę przez cały rok kalendarzowy i jest zobowiązany do:

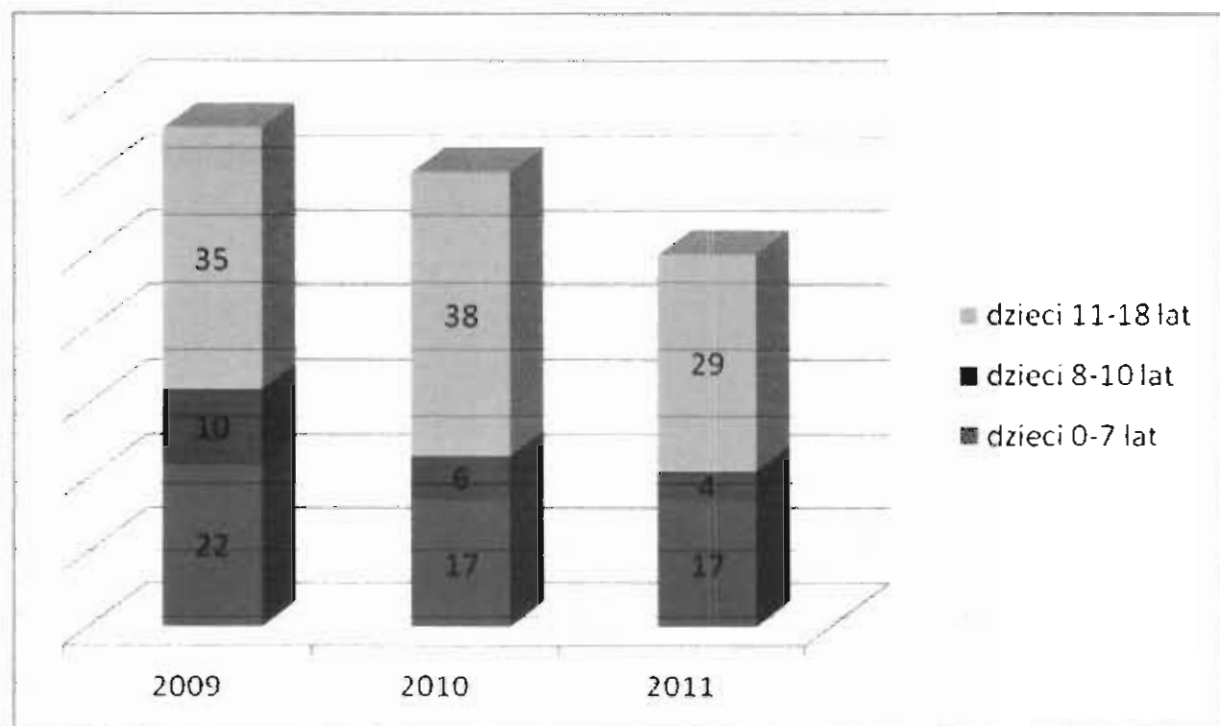
- tworzenia dzieciom warunków fizycznego, psychicznego i poznawczego rozwoju;
- poszanowania podmiotowości dziecka, wysłuchiwanie jego zdania i w miarę możliwości uwzględniania jego wniosków we wszelkich dotyczących go sprawach oraz informowania dziecka o podejmowanych wobec niego działaniach;

- zapewnienia poczucia bezpieczeństwa;
- dbałości o poszanowanie i podtrzymanie związków emocjonalnych dziecka z rodzicami, rodzeństwem i innymi osobami zarówno spoza placówki, jak i przebywającymi lub zatrudnionymi w placówce;
- uczenia nawiązywania więzi uczuciowych oraz związków interpersonalnych;
- uczenia poszanowania tradycji, ciągłości kulturowej;
- uczenia planowania i organizowania codziennych zajęć stosownie do wieku dziecka;
- uczenia organizowania czasu wolnego, w tym uczestniczenia w zajęciach kulturalnych, rekreacyjnych i sportowych;
- kształtowania u dzieci nawyków i zachowań prozdrowotnych;
- przygotowywania dzieci do podejmowania odpowiedzialności za własne postępowanie oraz uczenia samodzielności w życiu;
- wyrównywania deficytów rozwojowych dzieci;
- uzgadniania istotnych decyzji dotyczących dziecka z jego rodzicami lub opiekunami.

Zespół Placówek realizuje swoje działania przez umożliwienie dzieciom regularnych, osobistych i bezpośrednich kontaktów z rodzicami oraz innymi osobami bliskimi, z wyjątkiem przypadków, w których sąd zakazał lub ograniczył ich prawo do osobistych kontaktów z dzieckiem. Ponadto poprzez współpracę, w szczególności z powiatowymi centrami pomocy rodzinie i ośrodkami pomocy społecznej, ośrodkami adopcyjnymi, szkołami, sądami rodzinnymi, kuratorami sądowymi, organizacjami zajmującymi się statutowo pomocą rodzinom, działającymi w środowisku rodziców dzieci.



*Wykres 4. Liczba dzieci przebywających w placówkach typu socjalizacyjnego, interwencyjnego i rodzinnych domach dziecka na terenie miasta Rzeszowa (w latach 2009 – 2011).*



*Wykres 5. Liczba oraz wiek dzieci z terenu miasta Rzeszowa umieszczonych w placówkach opiekuńczo-wychowawczych (w latach 2009-2011).*

Zgodnie z art. 95 ustawy o wspieraniu rodziny i systemie pieczy zastępczej z dnia 9 czerwca 2011 r. w placówkach typu socjalizacyjnego, interwencyjnego lub specjalistyczno – terapeutycznego mają być umieszczane dzieci powyżej 10 roku życia. Ponadto z art. 231 cytowanej ustawy wynika, że w okresie 4 lat od dnia wejścia w życie ustawy o wspieraniu rodziny i systemie pieczy zastępczej mogą być umieszczane dzieci poniżej 7 roku życia.

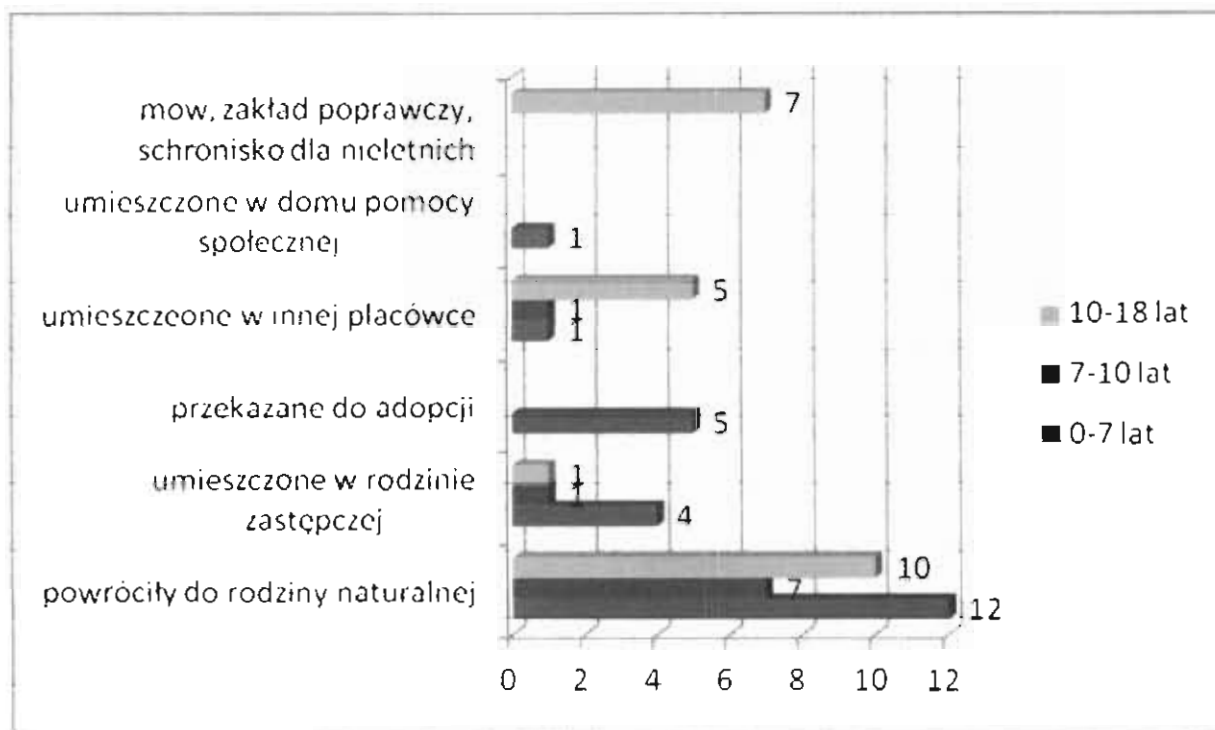
Ważnym wydaje się, więc dążenie do tego, aby dzieci, które w najbliższym czasie będą zmuszone do opuszczenia rodziny biologicznej były umieszczane w rodzinnych formach pieczy zastępczej. Tego typu rodziny stanowią optymalną formę opieki zastępczej nad dziećmi o szczególnych potrzebach, dlatego należy dołożyć wszelkich starań, aby pozyskać kandydatów do pełnienia funkcji rodzin zastępczych czy prowadzących rodzinne domy dziecka.

Pobyt dzieci w omawianych placówkach ustaje w przypadku:

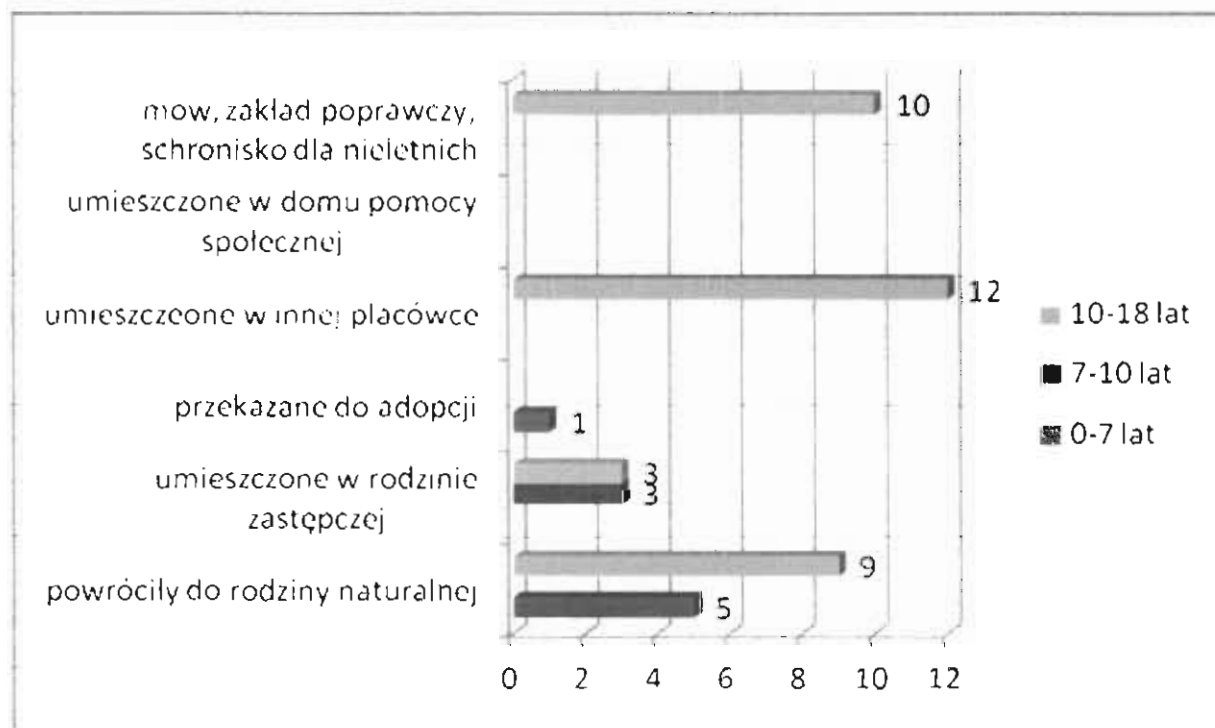
- powrotu dziecka do rodziców;
- umieszczenia w rodzinie zastępczej;
- przekazania do adopcji;
- umieszczenia w domu pomocy społecznej;
- umieszczenia w młodzieżowym ośrodku wychowawczym (mow), zakładzie poprawczym, schronisku dla nieletnich;
- umieszczenia w innej placówce.

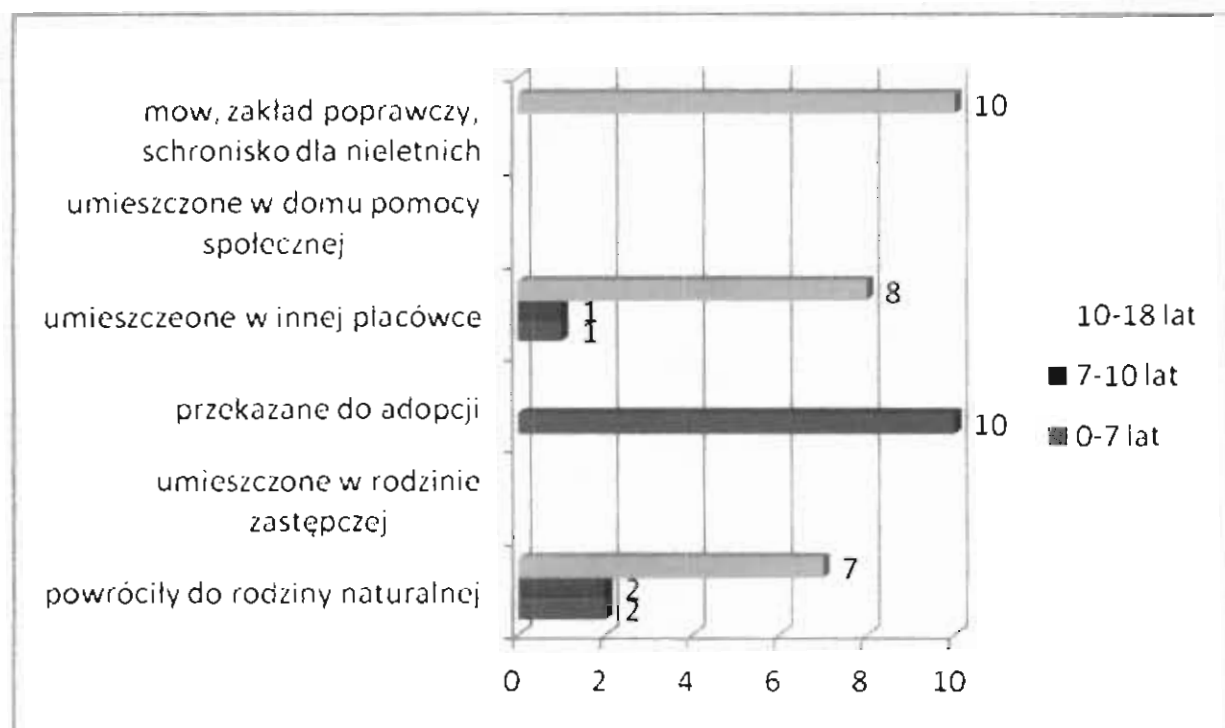
Poniżej wykresy wskazują liczbę, wiek dzieci oraz przyczynę, z jakiej opuściły placówki.

2009



2010





**Wykres 6.** Liczba, dzieci z terenu miasta Rzeszowa, które opuściły placówki opiekuńczo-wychowawcze (w latach 2009-2011).

Ważnym zadaniem systemu pieczy zastępczej jest usamodzielnianie wychowanków rodzinnej i instytucjonalnej pieczy.

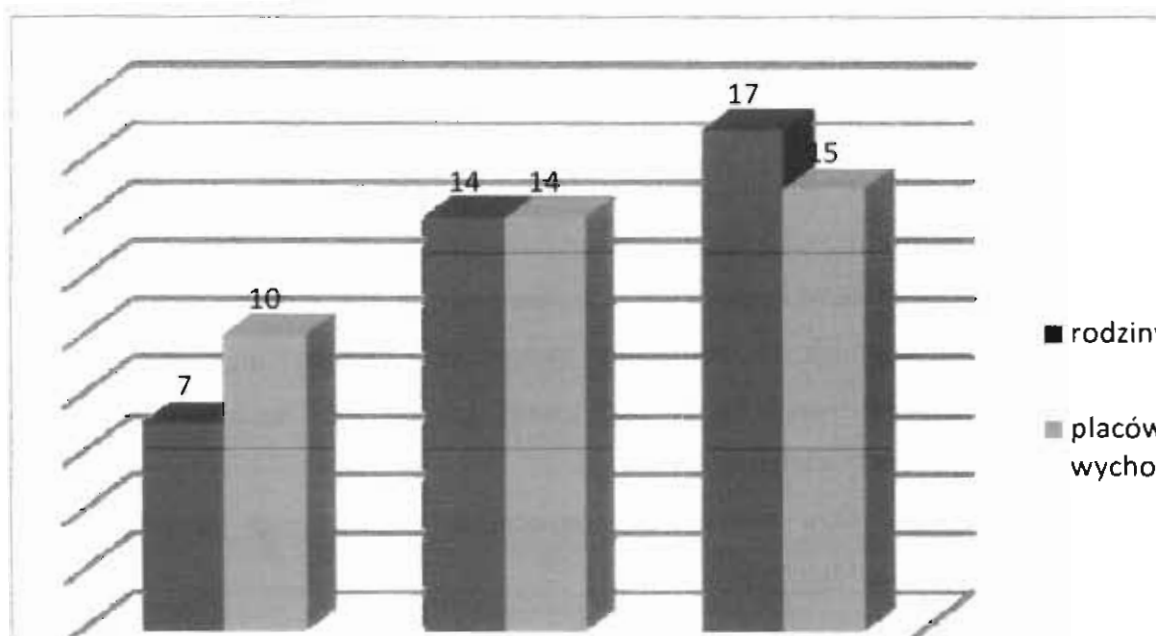
Pomoc pełnoletnim wychowankom w procesie usamodzielniania polega na:

- wspieraniu w uzyskaniu wykształcenia lub kwalifikacji zawodowych;
- pomocy w uzyskaniu odpowiednich warunków mieszkaniowych;
- przyznawaniu pomocy pieniężnej na kontynuowanie nauki, usamodzielnienie oraz zagospodarowanie;
- motywowaniu do aktywnego poszukiwania pracy i pomoc w zakresie poruszania się na rynku pracy.

Pomoc na kontynuowanie nauki, usamodzielnienie i zagospodarowanie dla osoby usamodzielnianej jest przyznawana na jej wniosek. Warunkiem przyznania pomocy jest:

- wskazanie przez wychowanka osoby, która podejmie się pełnienia funkcji opiekuna usamodzielniania;
- przedstawienie pisemnej zgody tej osoby;
- złożenie indywidualnego programu usamodzielnienia sporządzonego wspólnie z opiekunem, na miesiąc przed uzyskaniem pełnoletniości.

Wykres poniżej przedstawia liczbę usamodzielnionych wychowanków z terenu miasta Rzeszowa.



*Wykres 7. Liczba usamodzielnianych wychowanków rodzin zastępczych i wychowanków placówek opiekuńczo – wychowawczych. (w latach 2009-2011).*

Jednym z największych problemów usamodzielniających się wychowanków jest pozyskanie własnego mieszkania. Pełnoletni wychowankowie zarówno rodzin jak i placówek cechują się często biernością, niechęcią do zmian, brakiem motywacji do dalszej nauki, dlatego zasadnym jest kontynuowanie działań wspierających umożliwiających młodym ludziom start w dorosłe życie.

Zgodnie z zapisem ustawy o wspieraniu rodziny i systemie pieczy zastępczej wsparcia pełnoletnim wychowankom rodzinnych form pieczy zastępczej udziela koordynatorzy rodzinnej pieczy zastępczej.



### 3.3 Potrzeby miasta Rzeszowa w zakresie pieczy zastępczej.

1. Promowanie w środowisku lokalnym zastępczych form opieki.
2. Rozwój współpracy lokalnych instytucji działających na rzecz rodziny mającej na celu pozyskiwanie kandydatów do sprawowania zastępczych form opieki.
3. Organizowanie szkoleń dla kandydatów do pełnienia funkcji rodziny zastępczej zawodowej, rodziny zastępczej niezawodowej lub prowadzenia rodzinnego domu dziecka oraz na dyrektorów placówki opiekuńczo – wychowawczej typu rodzinnego.
4. Zapewnienie funkcjonującym rodzinom zastępczym szkoleń mających na celu podnoszenie ich kwalifikacji biorąc pod uwagę ich potrzeby oraz potrzeby dzieci umieszczonych w pieczy zastępczej.
5. Organizowanie dla rodzin zastępczych wsparcia w ramach grup wsparcia, szkoły dla rodziców i rodzin pomocowych.
6. Zwiększenie liczby rodzin zastępczych – niezawodowych i zawodowych, ze szczególnym naciskiem na stworzenie rodzin zawodowych specjalistycznych oraz zastępczych zawodowych pełniących funkcję pogotowia rodzinnego.

Lp	Rok	Liczba rodzin
1.	2012	4
2.	2013	4
3.	2014	4

*Tabela 3. Limit rodzin zastępczych zawodowych na lata 2012 – 2014.*

7. Nawiązywanie współpracy z instytucjami wspierającymi dziecko i rodzinę mającej na celu pozyskiwanie wolontariuszy.
8. Pomoc dzieciom umieszczonym w pieczy zastępczej oraz osobom tworzącym rodzinną pieczę zastępczą w przewyciężaniu problemów opiekuńczo - wychowawczych małoletnich przebywających pod ich opieką poprzez organizowanie specjalistycznej pomocy psychologicznej, pedagogicznej, prawnej w zależności od ich potrzeb.
9. Objęcie wsparciem usamodzielnianych wychowanków rodzinnej i instytucjonalnej pieczy zastępczej, tworzenie i realizacja indywidualnych programów usamodzielnienia.
10. Doskonalenie zawodowe kadr w zakresie pomocy rodzinie i dziecku.

#### **4. Cel główny i cele szczegółowe „Powiatowego programu...”**

Cel główny:

##### **Tworzenie i wspieranie form pieczy zastępczej.**

Cele szczegółowe:

1. Zapewnienie pieczy dzieciom pozbawionym częściowo lub całkowicie opieki rodziców biologicznych.
2. Systematyczne wspieranie rodzin zastępczych funkcjonujących na terenie miasta Rzeszowa.
3. Zapewnienie pomocy i wsparcia usamodzielniającym się wychowankom pieczy zastępczej.

##### **Cel szczegółowy 1**

*Zapewnienie pieczy dzieciom pozbawionym częściowo lub całkowicie opieki rodziców biologicznych.*

**Zadania do realizacji:**

- 1.1 Promowanie rodzinnych form pieczy zastępczej na terenie miasta Rzeszowa.
- 1.2 Zorganizowanie systemu naboru i kwalifikowania kandydatów do prowadzenia rodzinnych form pieczy zastępczej.
- 1.3 Zwiększenie liczby rodzin zastępczych zawodowych z uwzględnieniem rodzin zawodowych specjalistycznych i pełniących funkcję pogotowia rodzinnego oraz rodzin niezawodowych.
- 1.4 Pomoc rodzinom zastępczym w uregulowaniu sytuacji prawnej dzieci umieszczanych w ich rodzinach.
- 1.5 Zgłaszanie do Ośrodka Adopcyjnego dzieci z uregulowaną sytuacją prawną w celu poszukiwania dla nich rodzin przysposabiających.

## **Cel szczegółowy 2**

*Systematyczne wspieranie rodzin zastępczych funkcjonujących  
na terenie miasta Rzeszowa.*

Zadania do realizacji:

- 2.1 Zapewnienie wsparcia dzieciom umieszczonym w pieczy zastępczej i osobom pełniącym funkcję rodzin zastępczych w przewyżnianiu problemów poprzez pomoc psychologiczną, pedagogiczną i prawną.
- 2.2 Zapewnienie pomocy i wsparcia osobom sprawującym rodzinną pieczę zastępczą w ramach grup wsparcia, szkoły dla rodziców oraz rodzin pomocowych.
- 2.3 Organizowanie dla rodzin zastępczych oraz prowadzących rodzinne domy dziecka pomocy wolontariuszy.
- 2.4 Zapewnienie rodzinom zastępczym i prowadzącym rodzinne domy dziecka szkoleń mających na celu podnoszenie ich kompetencji opiekuńczo – wychowawczych.
- 2.5 Wspieranie w uzyskaniu pomocy materialnej.
- 2.6 Współpraca z ośrodkami pomocy społecznej, powiatowymi centrami pomocy rodzinie, sądem rodzinnym, Kościołem Katolickim i innymi kościołami, organizacjami pozarządowymi działającymi na rzecz dziecka i rodziny.
- 2.7 Udzielanie informacji o instytucjach świadczących pomoc na rzecz dziecka i rodziny.

## **Cel szczegółowy 3**

*Zapewnienie pomocy i wsparcia usamodzielniającym  
się wychowankom pieczy zastępczej.*

Zadania do realizacji:

- 3.1 Tworzenie i realizacja programów usamodzielnienia pełnoletnich wychowanków przebywających w pieczy zastępczej.

- 3.2 Zapewnienie wsparcia usamodzielnianym wychowankom pieczy zastępczej w przewycięzaniu problemów poprzez pomoc psychologiczna, pedagogiczna, prawną.
- 3.3 Wspieranie w uzyskaniu pomocy na kontynuowanie nauki, pomocy pienięznej na usamodzielnienie oraz pomocy rzeczowej na zagospodarowanie.
- 3.4 Umożliwienie usamodzielnianym wychowankom zamieszkania w mieszkaniach chronionych i wspieranie procesu usamodzielnienia.
- 3.5 Pomoc w uzyskaniu zatrudnienia, mieszkania z zasobów miasta Rzeszowa.

## **5. Zakładane rezultaty realizacji „Powiatowego programu...”**

1. Zwiększenie poziomu wiedzy i świadomości społeczności lokalnej na temat rodzinnych form pieczy zastępczej poprzez działania promujące ideę rodzicielstwa zastępczego.
2. Zwiększanie liczby niezawodowych i zawodowych rodzin zastępczych.
3. Wsparcie osób sprawujących rodzinną pieczę zastępczą poprzez prowadzenie grup wsparcia, szkoły dla rodziców, organizowanie szkoleń podnoszących ich kwalifikacje i wzmacniających ich kompetencje wychowawcze, zapobiegających również zjawisku wypalenia zawodowego i tworzenie rodzin pomocowych.
4. Wzmocnienie systemu wsparcia istniejących już rodzin zastępczych i ich wychowanków poprzez zapewnienie dostępu do specjalistycznej pomocy oraz pozyskanie wolontariuszy.
5. Zwiększenie liczby dzieci powracających do rodzin biologicznych.
6. Zmniejszenie liczby dzieci umieszczanych w instytucjonalnej pieczy zastępczej.
7. Zapewnienie kompleksowej pomocy pełnoletnim wychowankom opuszczającym formy pieczy zastępczej poprzez poradnictwo prawne, psychologiczne i pedagogiczne, pomoc w zabezpieczeniu potrzeb mieszkaniowych, wsparcie rzeczowe i finansowe, kontakt z doradcą zawodowym.
8. Wzmocnienie procesu aktywizowania pełnoletnich wychowanków pieczy zastępczej do uczestnictwa w życiu społecznym, kontynuowania nauki, podnoszenia kwalifikacji zawodowych i poszukiwania pracy.

## **6. Realizatorzy „Powiatowego programu...”**

- Miejski Ośrodek Pomocy Społecznej w Rzeszowie;
- Wydział Edukacji Urzędu Miasta Rzeszowa oraz podległe placówki oświatowe;
- Centrum Profilaktyki i Terapii Uzależnień w Rzeszowie;
- kuratorzy sądowi;
- organizacje pozarządowe;
- placówki opiekuńczo – wychowawcze;
- Policja;
- Poradnie psychologiczno – pedagogiczne;
- Regionalny Ośrodek Polityki Społecznej;
- służba zdrowia;
- Zespół Placówek Opiekuńczo – Wychowawczych Dom dla Dzieci i Młodzieży „MIESZKO” w Rzeszowie;
- Pogotowie Opiekuńcze w Rzeszowie.

## **7. Źródła finansowania:**

- budżet samorządowy;
- administracja rządowa (Ministerstwo, Wojewoda);
- środki organizacji pozarządowych;
- środki Unii Europejskiej;
- inne podmioty/partnerzy działań;
- inne.

## **8. Ewaluacja i monitoring realizacji „Powiatowego programu...”**

Monitorowanie „Powiatowego Programu Rozwoju Pieczy Zastępczej na lata 2012–2014” będzie polegało na zbieraniu danych dotyczących zrealizowanych zadań przewidzianych w Programie od zaangażowanych podmiotów, przez koordynatora „Powiatowego programu”: Miejski Ośrodek Pomocy Społecznej w Rzeszowie Zespół do Spraw Organizacji Pieczy Zastępczej, w celu dokonania oceny czy założone cele zostały zrealizowane.

„Powiatowy program...” ma charakter otwarty i będzie podlegał ewaluacji zależności od pojawiających się potrzeb i możliwości.

Dyrektor Miejskiego Ośrodka Pomocy Społecznej w Rzeszowie będzie, co roku przedkładał sprawozdanie Radzie Miasta Rzeszowa z realizacji łącznie ze sprawozdaniem z działalności MOPS.

## 1. Spis tabel:

<b>Tabela nr 1.</b>	Stopień pokrewieństwa rodziców zastępczych z dzieckiem.....	9
<b>Tabela nr 2.</b>	Liczba dzieci pozostających pod opieką rodzin zastępczych funkcjonujących na terenie Rzeszowa (w latach 2009-2011).....	10
<b>Tabela nr 3.</b>	Limit rodzin zastępczych zawodowych na lata 2012 – 2014.....	23

## 2. Spis wykresów:

<b>Wykres nr 1.</b>	Liczba dzieci umieszczonych poza rodziną biologiczną (w latach 2009 - 2011).....	8
<b>Wykres nr 2.</b>	Liczba oraz wiek dzieci z terenu miasta Rzeszowa umieszczonych w rodzinach zastępczych (w latach 2009-2011).....	11
<b>Wykres nr 3.</b>	Typy rodzin zastępczych .....	12
<b>Wykres nr 4.</b>	Liczba dzieci przebywających w placówkach typu socjalizacyjnego, interwencyjnego i rodzinnych domach dziecka na terenie miasta Rzeszowa (w latach 2009 – 2011) .....	18
<b>Wykres nr 5.</b>	Liczba oraz wiek dzieci z terenu miasta Rzeszowa umieszczonych w placówkach opiekuńczo-wychowawczych (w latach 2009-2011) .....	18
<b>Wykres nr 6.</b>	Liczba, dzieci z terenu miasta Rzeszów, które opuściły placówki opiekuńczo-wychowawcze (w latach 2009-2011) .....	20-21
<b>Wykres nr 7.</b>	Liczba usamodzielnianych wychowanków rodzin zastępczych i wychowanków placówek opiekuńczo – wychowawczych (w latach 2009 - 2011) .....	22

## 11. Spis zdjęć:

Zdjęcie nr 1. Pogotowie Opiekuńcze .....	15
Zdjęcie nr 2. ZPOW „MIESZKO” .....	16