

Uchwała Nr XXVI/567/2016  
Rady Miasta Rzeszowa  
z dnia 17 maja 2016 r.

w sprawie uchwalenia Regulaminu utrzymania czystości i porządku na terenie Gminy Miasto Rzeszów

Na podstawie art. 18 ust. 2 pkt 15, art. 40 ust. 1 i art.41 ust. 1 ustawy z dnia 8 marca 1990 r. o samorządzie gminnym (Dz. U. z 2016r., poz. 446) oraz art. 4 ust. 1 i 2 ustawy z dnia 13 września 1996r. o utrzymaniu czystości i porządku w gminach (Dz. U. z 2016r., poz. 250)

Rada Miasta Rzeszowa  
uchwala, co następuje:

## **ROZDZIAŁ I**

### **Postanowienia ogólne**

#### **§ 1**

1. Regulamin określa szczegółowe zasady utrzymania czystości i porządku na terenie Gminy Miasto Rzeszów.
2. Ilekroć w Regulaminie jest mowa o:
  - 1) właścicieli nieruchomości – rozumie się przez to także współwłaścicieli, użytkowników wieczystych oraz jednostki organizacyjne i osoby posiadające nieruchomości w zarządzie lub użytkowaniu, a także inne podmioty władające nieruchomością – zgodnie z art. 2 ust. 1 pkt 4 ustawy z dnia 13 września 1996 r. o utrzymaniu czystości i porządku w gminach (Dz.U. z 2016 r. poz. 250),
  - 2) mieszkańcu – rozumie się przez to osobę, która zazwyczaj spędza czas na danej nieruchomości przeznaczony na odpoczynek, niezależnie od czasowych nieobecności związanych z wypoczynkiem, urlopem, odwiedzinami u przyjaciół, krewnych, interesami, leczeniem medycznym lub pielgrzymkami religijnymi – zgodnie z art. 2d Rozporządzenia WE nr 763/2008 z 09.07.2008 r. w sprawie spisów powszechnych ludności i mieszkań (Dz.U.U.E.L.08.218.14),
  - 3) odpadach komunalnych – rozumie się przez to odpady powstające w gospodarstwach domowych, z wyłączeniem pojazdów wycofanych z eksploatacji, a także odpady nie zawierające odpadów niebezpiecznych pochodzących od innych wytwórców odpadów, które ze względu na swój charakter lub skład są podobne do odpadów powstających w gospodarstwach domowych; zmieszane odpady komunalne pozostają zmieszanyimi odpadami komunalnymi, nawet jeżeli zostały poddane czynności przetwarzania odpadów, która nie zmieniła się w sposób znaczący ich właściwości – zgodnie z art. 3 ust. 1 pkt 7 ustawy z dnia 14 grudnia 2012r. o odpadach (Dz. U. z 2013r. poz. 21 z późn. zm.),
  - 4) odpadach komunalnych zbieranych jako frakcja „sucha” – rozumie się przez to wyselekcjonowane z odpadów komunalnych, zbieranych dotychczas w jednym pojemniku jako odpady zmieszane, odpady takie jak: papier i tektura, tworzywa sztuczne oraz odpady opakowaniowe (nie zawierające odpadów niebezpiecznych), a także odzież, obuwie i tekstylia,
  - 5) odpadach komunalnych zbieranych jako frakcja „mokra” – rozumie się przez to odpady pozostałe po wyselekcjonowaniu odpadów frakcji „suchej” z odpadów komunalnych, zbieranych dotychczas jako odpady zmieszane nie zawierające przeterminowanych leków

- i chemikaliów, zużytych baterii i akumulatorów, zużytego sprzętu elektrycznego i elektronicznego, mebli i innych odpadów wielkogabarytowych, odpadów budowlanych i rozbiórkowych, zużytych opon, odpadów zielonych, odpadów opakowaniowych, papieru i tektury, tworzyw sztucznych, szkła, metali,
- 6) odpadach ulegających biodegradacji – rozumie się przez to odpady, które ulegają rozkładowi tlenowemu lub beztlenowemu przy udziale mikroorganizmów – zgodnie z art. 3 ust. 1 pkt 10 ustawy dnia 14 grudnia 2012r. o odpadach (Dz. U. z 2013r. poz. 21 z późn. zm.),
  - 7) odpadach zielonych – rozumie się przez to odpady komunalne stanowiące części roślin pochodzących z pielęgnacji terenów zielonych, ogrodów, parków i cmentarzy, a także targowisk, z wyłączeniem odpadów z czyszczenia ulic i placów – zgodnie z art. 3 ust. 1 pkt 12 ustawy z dnia 14 grudnia 2012r. o odpadach (Dz. U. z 2013r. poz. 21 z późn. zm.),
  - 8) zwierzętach domowych – rozumie się przez to zwierzęta tradycyjnie przebywające wraz z człowiekiem w jego domu lub innym odpowiednim pomieszczeniu, utrzymywane przez człowieka w charakterze jego towarzysza – zgodnie z art. 4 pkt 17 ustawy z dnia 21 sierpnia 1997 r. o ochronie zwierząt (Dz.U. z 2013 r. poz. 856 z późn. zm.),
  - 9) zwierzętach gospodarskich – rozumie się przez to zwierzęta gospodarskie w rozumieniu przepisów o organizacji hodowli i rozrodzie zwierząt gospodarskich – zgodnie z art. 4 pkt 18 ustawy z dnia 21 sierpnia 1997 r. o ochronie zwierząt (Dz.U. z 2013 r. poz. 856 z późn. zm.),
  - 10) zabudowie jednorodzinnej – należy przez to rozumieć budynek wolnostojący albo budynek w zabudowie bliźniaczej lub szeregowej służący zaspokojeniu potrzeb mieszkaniowych, stanowiący konstrukcyjnie samodzielną całość, w którym znajduje się nie więcej niż dwa lokale mieszkalne. Dopuszcza się zakwalifikowanie budynków w zabudowie szeregowej jako wielolokalowych tylko w przypadku, gdy ustanowiony jest dla nich wspólny zarząd, bądź wspólnota mieszkaniowa i jeżeli budynki te będą wyposażone we wspólne pojemniki na odpady komunalne,
  - 11) zabudowie wielolokalowej – należy przez to rozumieć budynek na nieruchomości, w którym znajduje się trzy lub więcej lokale mieszkalne i który wyposażony jest we wspólne dla tych lokali pojemniki na odpady komunalne.

## **ROZDZIAŁ II**

### **Wymagania w zakresie utrzymania czystości i porządku na terenie nieruchomości**

#### **§ 2**

Właściciel nieruchomości obowiązany jest do prowadzenia selektywnego zbierania następujących rodzajów odpadów komunalnych:

- 1) przeterminowanych leków, zużytych igieł i strzykawek, chemikaliów (środków ochrony roślin, opakowań po środkach ochrony roślin, rozpuszczalników, farb, lakierów, opakowań po farbach i lakierach, kwasów i alkali, środków chemicznych typu domowego, termometrów, odpadów zawierających rtęć),
- 2) zużytych baterii i akumulatorów,
- 3) zużytego kompletnego sprzętu elektrycznego i elektronicznego (w tym: świetlówek, żarówek energooszczędnych),
- 4) mebli i innych odpadów wielkogabarytowych,
- 5) odpadów budowlanych i rozbiórkowych,
- 6) zużytych opon,
- 7) odpadów zielonych,
- 8) odpadów opakowaniowych, papieru i tektury, tworzyw sztucznych,
- 9) szkła,
- 10) metali,
- 11) odzieży, obuwia i tekstylii.

#### **§ 3**

1. Odpady komunalne zbierane jako frakcja „mokra” należy gromadzić w pojemniku, o którym mowa w § 6 ust. 1 pkt 1.

2. W zależności od rodzaju zabudowy odpady komunalne opakowaniowe, papier i tekturę, tworzywa sztuczne, odzież, obuwie i tekstylia należy zbierać w sposób następujący:
  - 1) w zabudowie jednorodzinnej:
    - a) szkło opakowaniowe - w worku, o którym mowa w § 6 ust.1 pkt 2 lit. a, tiret pierwszy
    - b) odpady opakowaniowe (z wyłączeniem szkła opakowaniowego), papier i tekturę, tworzywa sztuczne, odzież, obuwie i tekstylia - łącznie zbierane jako frakcja „sucha” - w worku, o którym mowa w § 6 ust. 1 pkt 2, lit. a, tiret drugi,
  - 2) w zabudowie wielolokalowej odpady opakowaniowe (z wyłączeniem szkła opakowaniowego), papier i tekturę, tworzywa sztuczne, odzież, obuwie i tekstylia - łącznie zbierane jako frakcja „sucha” - w pojemniku, o którym mowa w § 6 ust. 1 pkt 2 lit. b. Dopuszcza się zbieranie szkła opakowaniowego w pojemniku, o którym mowa w § 6 ust.1 pkt. 2, lit. b, w przypadku, gdy w najbliższym otoczeniu nie znajdują się pojemniki na szkło opakowaniowe ustawiane przez Gminę w Punktach Selektywnego Zbierania Odpadów Opakowaniowych, o których mowa w ust. 3,
  - 3) na nieruchomościach niezamieszkałych, na których powstają odpady:
    - a) szkło opakowaniowe - w worku, o którym mowa w § 6 ust. 1 pkt. 2 lit. c tiret pierwszy,
    - b) odpady opakowaniowe (z wyłączeniem szkła opakowaniowego), papier i tekturę, tworzywa sztuczne, odzież, obuwie i tekstylia - łącznie zbierane jako frakcja „sucha” - w worku, o którym mowa w § 6 ust. 1 pkt. 2 lit. c tiret drugi lub w pojemniku o którym mowa w § 6 ust. 1 pkt 1 lit. h - j.
3. Niezależnie od zapisów ust. 2 odpady opakowaniowe z tworzyw sztucznych, papieru, szkła bezbarwnego i szkła kolorowego oraz puszki metalowe właściciele nieruchomości zamieszkałych mogą deponować w pojemnikach ustawionych przez Gminę w Punktach Selektywnego Zbierania Odpadów Opakowaniowych. Wykaz tych punktów znajduje się na stronie internetowej Urzędu Miasta Rzeszowa.
4. W uzasadnionych przypadkach:
  - 1) odpady, o których mowa w ust 2 pkt 1 i 3 mogą być zbierane w pojemniku o pojemności, o której mowa w §6 ust.1 pkt 1,
  - 2) odpady o których mowa w ust. 1 oraz ust. 5 mogą być zbierane w workach o ciemnej barwie (np. szary, czarny) o pojemności 120 litrów.
5. Odpady komunalne niesegregowane (zmieszane) należy zbierać - w pojemniku, o pojemności, o której mowa w § 6 ust. 1 pkt 1.
6. Odpady, o których mowa w ust. 1, 2 i 5 będą zbierane na terenie nieruchomości i odbierane przez przedsiębiorcę odbierającego odpady.
7. W przypadku nieruchomości zamieszkałych o zabudowie jednorodzinnej worki na „frakcję suchą” oraz worki na szkło opakowaniowe dostarczane będą jednorazowo przez przedsiębiorcę odbierającego odpady komunalne w formie tzw. „pakietu startowego”. Kolejne worki dostarczane będą na wymianę w ilości odebranych worków zapełnionych. Zaleca się identyfikację worków na frakcję „suchą” oraz szkło opakowaniowe poprzez umieszczenie na nich adresu danej posesji, w celu pozostawienia przez przedsiębiorcę odbierającego odpady komunalne odpowiedniej ilości w/w worków na wymianę dla danej nieruchomości. Ponadto właściciel nieruchomości będzie mógł nabyć odpłatnie dodatkowe worki w wyznaczonych punktach. Lokalizacja punktów gdzie można zakupić worki zostanie podana przez Gminę do publicznej wiadomości na stronie internetowej Urzędu Miasta Rzeszowa i w innych środkach publicznego przekazu.
8. Przeteterminowane leki pochodzące z gospodarstw domowych, niezwiązanych z działalnością gospodarczą należy zbierać i deponować w specjalistycznych pojemnikach ustawionych przez Gminę w wyznaczonych aptekach na terenie Rzeszowa. Wykaz tych aptek znajduje się na stronie internetowej Urzędu Miasta Rzeszowa.
9. Odpady takie jak: świetlówki, zużyte baterie, środki ochrony roślin, opakowania po środkach ochrony roślin, rozpuszczalniki, farby, lakiery, opakowania po farbach i lakierach, kwasy i alkalia, środki chemiczne typu domowego, termometry, odpady zawierające rtęć, żarówki energooszczędne, przeteterminowane leki oraz zużyte igły i strzykawki, właściciele nieruchomości zamieszkałych mogą przekazywać do Mobilnych Punktów Zbierania Odpadów Niebezpiecznych zorganizowanych przez Gminę w wyznaczonych terminach i miejscach zbiórki. Terminy i miejsca zbiórki zostaną podane przez Gminę do publicznej wiadomości co najmniej dwa tygodnie przed zbiórką na stronie internetowej Urzędu Miasta Rzeszowa i w innych środkach publicznego przekazu.
10. Zużyty sprzęt elektryczny i elektroniczny właściciele nieruchomości zamieszkałych mogą przekazywać do Mobilnych Punktów Zbierania Odpadów zorganizowanych przez Gminę

w wyznaczonych terminach i miejscach zbiórki. Terminy i miejsca zbiórki zostaną podane przez Gminę do publicznej wiadomości na stronie internetowej Urzędu Miasta Rzeszowa i w innych środkach publicznego przekazu.

11. Odpady wielkogabarytowe z zabudowy jednorodzinnej będą odbierane z posesji dwa razy w ciągu roku po zgłoszeniu telefonicznym takiej potrzeby przez właściciela nieruchomości do przedsiębiorcy świadczącego usługę odbioru odpadów komunalnych. Odpady zostaną odebrane w ciągu 7 dni roboczych od zgłoszenia przez właściciela nieruchomości w ustalonym terminie. Odpady wielkogabarytowe z terenu zabudowy wielolokalowej będą odbierane dwa razy w ciągu roku z terenu pergoli w terminach ustalonych przez właściciela nieruchomości (zarządcę) z przedsiębiorcą świadczącym usługę odbioru odpadów komunalnych. Dodatkowe (częstsze) odbiory odpadów wielkogabarytowych z terenu nieruchomości mogą być wykonywane przez przedsiębiorcę odbierającego odpady komunalne za dodatkową odpłatną usługę transportu.  
Numer telefonu pod którym można zgłaszać potrzebę odbioru odpadów zostanie podany przez Gminę do publicznej wiadomości na stronie internetowej Urzędu Miasta Rzeszowa i w innych środkach publicznego przekazu.
12. Odpady zielone z terenu nieruchomości zamieszkałej można oddawać w specjalnie do tego celu przeznaczonych odpłatnych workach koloru brązowego dostępnych u pracownika przedsiębiorcy odbierającego odpady komunalne lub w wyznaczonych punktach na terenie Gminy. Terminy zbiórki odpadów zielonych winny zostać uzgodnione przez właściciela nieruchomości z przedsiębiorcą odbierającym odpady komunalne. Lokalizacja punktów, gdzie można zakupić worki zostaną podane przez Gminę do publicznej wiadomości na stronie internetowej Urzędu Miasta Rzeszowa.
13. Odpady, o których mowa w §2 będą przyjmowane od właścicieli nieruchomości zamieszkałych w Punktach Selektywnego Zbierania Odpadów Komunalnych (z tym, że odpady opakowaniowe, papier, tektura, tworzywa sztuczne wymienione w §2 pkt 8 odbierane będą jako odrębne frakcje). W Punktach Selektywnego Zbierania Odpadów Komunalnych przyjmowane będą jedynie odpady posegregowane na poszczególne frakcje oraz których ilość i charakter jest tożsamy z odpadami powstającymi w gospodarstwie domowym. Lokalizacja i godziny otwarcia punktów zostaną podane przez Gminę do publicznej wiadomości na stronie internetowej Urzędu Miasta Rzeszowa i w innych środkach publicznego przekazu. Właściciel nieruchomości oddając odpady do Punktu Selektywnego Zbierania Odpadów Komunalnych, obowiązany jest okazać dokument potwierdzający jego zamieszkanie w Rzeszowie lub kopię deklaracji o wysokości opłaty za gospodarowanie odpadami komunalnymi, bądź inny dokument potwierdzający wnoszenie opłaty za gospodarowanie odpadami komunalnymi na rzecz Gminy Miasto Rzeszów.
14. W Punktach Selektywnej Zbiórki Odpadów Komunalnych od właścicieli nieruchomości zamieszkałych przyjmowane będą w ramach opłaty za gospodarowanie odpadami komunalnymi odpady zielone w ilości do 180 szt. worków o pojemności 120 l/rok dla jednego gospodarstwa domowego (tj. 21,6 m<sup>3</sup>/rok). Większa ilość odpadów zielonych przyjmowana będzie odpłatnie.
15. W Punktach Selektywnej Zbiórki Odpadów Komunalnych od właścicieli nieruchomości zamieszkałych przyjmowane będą w ramach opłaty za gospodarowanie odpadami komunalnymi odpady remontowo – budowlane w ilości do 5 m<sup>3</sup>/rok dla jednego gospodarstwa domowego. Większa ilość odpadów remontowo - budowlanych przyjmowana będzie odpłatnie.
16. Odpady, o których mowa w §2 pkt 4 – 7 będą przyjmowane od właścicieli nieruchomości niezamieszkałych, na których powstają odpady komunalne odpłatnie w Punktach Selektywnego Zbierania Odpadów Komunalnych, bądź mogą być odbierane przez przedsiębiorców posiadających odpowiednie zezwolenia na podstawie umów lub zleceń.
17. Dopuszcza się gromadzenie odpadów budowlanych i rozbiórkowych w specjalnie do tego celu przeznaczonych pojemnikach (dostarczonych odpłatnie przez przedsiębiorcę odbierającego odpady komunalne) ustawionych w wydzielonym miejscu na terenie nieruchomości, w sposób nie utrudniający korzystanie z nieruchomości, które będą usuwane w terminach uzgodnionych przez właścicieli nieruchomości z przedsiębiorcą odbierającym odpady komunalne (nie dotyczy odpadów powstających z działalności firm remontowo – budowlanych, a jedynie odpadów powstających podczas remontów wykonywanych przez właścicieli nieruchomości we własnym zakresie).
18. Gmina zapewniając czystość i porządek na swoim terenie oraz tworząc warunki niezbędne do ich utrzymania m.in.:

- 1) zapobiega zanieczyszczaniu ulic, placów i parków, których jest właścicielem lub zarządcą,
- 2) utrzymuje czystość i porządek na przystankach komunikacyjnych, na których jest właścicielem lub zarządzającą oraz które są położone na jej obszarze przy drogach publicznych.

#### § 4

1. Błoto, śnieg, lód i inne zanieczyszczenia uprzątnięte z chodników, należy gromadzić w miejscach niepowodujących zakłóceń w ruchu pieszych lub pojazdów, przy krawężniku chodnika od strony jezdni, z zabezpieczeniem rosnących drzew i krzewów.
2. Nie dopuszcza się zgarniania śniegu, lodu, błota lub innych zanieczyszczeń z chodnika na jezdnię.
3. Piasek lub inny środek użyty celem zapobiegania śliskości chodników należy usunąć niezwłocznie po ustaniu przyczyny jego zastosowania.
4. Właściciel nieruchomości zobowiązany jest do niezwłocznego uprzątnięcia chodnika, jako miejsca chwilowego składowania materiałów opałowych i budowlanych, oraz doprowadzenia tego miejsca do stanu poprzedniego.
5. Uprzątnięcie błota, śniegu, lodu i innych zanieczyszczeń z dróg publicznych powinno odbywać się w sposób nie powodujący szkód i uciążliwości dla właścicieli nieruchomości przyległych do dróg oraz nie powodować zagrożenia bezpieczeństwa ludzi.

#### § 5

1. Dopuszcza się mycie pojazdów samochodowych na nieruchomości pod warunkiem, że odbywać się będzie poza bezpośrednią bliskością rzek, potoków, stawów i studni, oraz zachowując warunek, że powstające ścieki odprowadzane będą do kanalizacji sanitarnej lub do szczelnego zbiornika bezodpływowego, z którego będą usuwane zgodnie z wymaganiami niniejszego regulaminu. W szczególności ścieki takie nie mogą być bezpośrednio odprowadzane do wód powierzchniowych lub do ziemi.
2. Dopuszcza się doraźną naprawę pojazdów samochodowych poza warsztatami samochodowymi, o ile jest ona związana z bieżącą eksploatacją pojazdu a czynność ta nie ma negatywnego oddziaływania na środowisko i nie stwarza uciążliwości dla ludzi.

### ROZDZIAŁ III

#### **Rodzaje i minimalna pojemność pojemników przeznaczonych do zbierania odpadów komunalnych na terenie nieruchomości oraz na drogach publicznych oraz warunki rozmieszczania tych pojemników i ich utrzymania w odpowiednim stanie sanitarnym, porządkowym i technicznym**

#### § 6

1. Ustala się następujące rodzaje pojemników (worków) przeznaczonych do zbierania odpadów komunalnych na terenie nieruchomości oraz na drogach publicznych:
  - 1) na odpady komunalne zbierane jako frakcja „mokra”:
    - a) o pojemności 60 litrów,
    - b) o pojemności 80 litrów,
    - c) o pojemności 120 litrów,
    - d) o pojemności 140 litrów,
    - e) o pojemności 180 litrów,
    - f) o pojemności 240 litrów,
    - g) o pojemności 360 litrów,
    - h) o pojemności 700 litrów,
    - i) o pojemności 900 litrów,
    - j) o pojemności 1100 litrów,

- 2) na odpady komunalne opakowaniowe, papier i tekturę, tworzywa sztuczne, odzież, obuwie i tekstylia w zależności od rodzaju zabudowy:
    - a) w zabudowie jednorodzinnej:
      - worek koloru zielonego (przezroczysty) o pojemności 80 litrów na szkło opakowaniowe,
      - worek koloru żółtego (przezroczysty) o pojemności 120 litrów na odpady opakowaniowe (z wyłączeniem szkła opakowaniowego), papier i tekturę, tworzywa sztuczne, odzież, obuwie i tekstylia - łącznie zbierane jako frakcja „sucha”,
    - b) w zabudowie wielolokalowej - pojemnik o pojemności, o której mowa w ust. 1 - na odpady opakowaniowe (z wyłączeniem szkła opakowaniowego), papier i tekturę, tworzywa sztuczne, odzież, obuwie i tekstylia - łącznie zbierane jako frakcja „sucha”,
    - c) na nieruchomości niezamieszkałej, na której powstają odpady:
      - worek koloru zielonego (przezroczysty) o pojemności 80 litrów na szkło opakowaniowe,
      - worek koloru żółtego (przezroczysty) o pojemności 120 litrów na odpady opakowaniowe (z wyłączeniem szkła opakowaniowego), papier i tekturę, tworzywa sztuczne, odzież, obuwie i tekstylia - łącznie zbierane jako frakcja „sucha”,
      - pojemnik o pojemności, o której mowa w ust. 1 pkt.1 lit. h-j - na odpady opakowaniowe (z wyłączeniem szkła opakowaniowego), papier i tekturę, tworzywa sztuczne, odzież, obuwie i tekstylia - łącznie zbierane jako frakcja „sucha”.
  - 3) Na odpady komunalne niesegregowane (zmieszane) - pojemnik o pojemności, o której mowa w ust. 1 pkt 1.
  - 4) Kosze uliczne - o pojemności od 45 litrów do 60 litrów;
  - 5) Kosze na przystankach autobusowych - o pojemności od 45 litrów do 60 litrów.
  - 6) Kosze w parkach i skwerach - o pojemności od 20 litrów do 60 litrów.
  - 7) W uzasadnionych przypadkach dopuszcza się stosowanie pojemników na odpady komunalne o innych pojemnościach niż wymienione w ust.1 w uzgodnieniu z przedsiębiorcą odbierającym odpady komunalne i za zgodą Gminy.
  - 8) na nieruchomościach niezamieszkałych, na których powstają odpady - frakcję „mokrą”, frakcję „suchą” (nie dotyczy prasokontenerów) oraz odpady niesegregowane (zmieszane) można gromadzić także:
    - a) w kontenerach typu: KP-5, KP-7, KP-10, KP-12,
    - b) w prasokontenerach o pojemnościach: 5 000 l, 7 000 l, 10 000 l,
    - c) w pojemnikach podziemnych o pojemnościach: 3 000 l, 4 000 l,
  - 9) na nieruchomościach zamieszkałych - frakcję „mokrą”, frakcję „suchą” oraz odpady niesegregowane (zmieszane) można gromadzić również w pojemnikach podziemnych o pojemnościach: 3 000 l, 4 000 l,
2. Pojemniki, o których mowa w ust. 1 pkt. 1 powinny posiadać konstrukcję umożliwiającą ich opróżnianie grzebieniowym mechanizmem załadowniczym pojazdów odbierających odpady oraz powinny spełniać wymagania Polskiej Normy PN-EN 840 lub posiadać deklarację zgodności wystawioną przez producenta zgodnie z ustawą z dnia 30 sierpnia 2002 r. o systemie oceny zgodności (Dz.U. z 2004 r. Nr 204, poz. 2087 z późn. zm.).
  3. Wyposażenie nieruchomości w pojemniki, o których mowa w ust. 1 pkt 8 lit. b i c oraz pkt 9 leży po stronie właściciela nieruchomości.
  4. Właściciel nieruchomości niezamieszkałej, na której powstają odpady komunalne winien przyjąć w deklaracji o wysokości opłaty za gospodarowanie odpadami komunalnymi, w oparciu o zapisy § 7 ust. 2 odpowiednie pojemniki odrębnie dla każdej z prowadzonych działalności.

## § 7

1. Określa się minimalną pojemność pojemników na odpady komunalne zmieszane - dla nieruchomości zamieszkałych przy uwzględnieniu średniej ilości wytwarzanych odpadów komunalnych oraz liczby osób korzystających z tych urządzeń - co najmniej jeden pojemnik 60 l na każdą nieruchomość przyjmując 30 l tygodniowo na mieszkańca. Łączna pojemność pojemników i worków w przypadku selektywnego zbierania odpadów dla frakcji „mokrej” i frakcji „suchej” powinna być równa lub większa od wyliczonej z normatywu dla odpadów zmieszanych.

2. Określa się minimalną pojemność pojemników na odpady komunalne zmieszane oraz na odpady frakcji „mokrej” dla nieruchomości niezamieszkałych, na których powstają odpady, przy uwzględnieniu średniej ilości wytwarzanych odpadów komunalnych oraz liczby osób korzystających z tych urządzeń:
  - 1) dla lokali handlowych o powierzchni użytkowej do 1000 m<sup>2</sup>, w tym aptek i lokali pocztowych - co najmniej jeden pojemnik 60 l przyjmując 20 l na każde 10 m<sup>2</sup> powierzchni użytkowej tygodniowo,
  - 2) dla lokali handlowych o powierzchni użytkowej od 1 001 do 10 000 m<sup>2</sup>, - co najmniej jeden pojemnik 1100 l przyjmując 15 l na każde 10 m<sup>2</sup> powierzchni użytkowej tygodniowo,
  - 3) dla lokali handlowych o powierzchni użytkowej pow. 10 000 m<sup>2</sup> - co najmniej jeden pojemnik 1100 l przyjmując 10 l na każde 10 m<sup>2</sup> powierzchni użytkowej tygodniowo,
  - 4) dla barów (punktów) szybkiej obsługi – co najmniej jeden pojemnik 120 l przyjmując 15 l na 1 miejsce konsumpcyjne tygodniowo,
  - 5) dla pozostałych lokali gastronomicznych – co najmniej jeden pojemnik 120 l przyjmując 6 l na 1 miejsce konsumpcyjne tygodniowo,
  - 6) dla magazynów i hurtowni – co najmniej jeden pojemnik 120 l przyjmując 10 l na 1 pracownika tygodniowo,
  - 7) dla warsztatów, warsztatów rzemieślniczych – co najmniej jeden pojemnik 60 l przyjmując 15 l na pracownika tygodniowo,
  - 8) dla zakładów produkcyjnych – co najmniej jeden pojemnik 120 l przyjmując 15 l na pracownika tygodniowo,
  - 9) dla powierzchni biurowych – co najmniej 1 pojemnik 60 l przyjmując 12 l na 1 pracownika tygodniowo,
  - 10) dla szkół bez stołówki, domów kultury – co najmniej 1 pojemnik 120 l przyjmując 3,5 l na ucznia/pracownika,
  - 11) dla szkół ze stołówką - co najmniej 1 pojemnik 120 l przyjmując 6 l na ucznia/pracownika,
  - 12) dla żłobków i przedszkoli – co najmniej 1 pojemnik 120 l przyjmując 5 l na dziecko/pracownika,
  - 13) dla hoteli, pensjonatów – co najmniej 1 pojemnik 120 l przyjmując 20 l na 1 łóżko,
  - 14) dla akademików, internatów – co najmniej 1 pojemnik 120 l przyjmując 25 l na osobę,
  - 15) dla jednostek wojskowych – co najmniej 1 pojemnik 120 l przyjmując 10 l na osobę,
  - 16) dla placówek służby zdrowia (przychodni) i gabinetów: stomatologicznych, masażu, kosmetycznych – co najmniej 1 pojemnik 60 l przyjmując 10 l na każde 10 m<sup>2</sup> powierzchni użytkowej tygodniowo,
  - 17) dla kin – co najmniej 1 pojemnik 120 l przyjmując 15 l na każde 10 m<sup>2</sup> powierzchni użytkowej tygodniowo,
  - 18) dla szpitali, domów pomocy społecznej – co najmniej 1 pojemnik 120 l przyjmując 20 l na 1 łóżko tygodniowo,
  - 19) dla cmentarzy parafialnych – co najmniej 1 pojemnik 700 l przyjmując 2,3 m<sup>3</sup> na 1 ha powierzchni tygodniowo,
  - 20) dla targowisk – co najmniej 1 pojemnik 360 l przyjmując 117 l na pawilon handlowy tygodniowo,
  - 21) dla ogrodów działkowych – co najmniej 1 pojemnik 120 l przyjmując 5 l na 1 ogródek tygodniowo,
  - 22) dla pozostałych powierzchni – co najmniej 1 pojemnik 60 l.
3. Określa się minimalną pojemność pojemników (worków) na odpady frakcji „suchej” oraz na szkło opakowaniowe dla nieruchomości zamieszkałych:
  - 1) w przypadku pojemnika od 60 l do 360 l na frakcję „mokrą” – co najmniej 1 worek o pojemności 120 l na frakcję „suchą” i co najmniej 1 worek o pojemności 80 l na szkło opakowaniowe,
  - 2) w przypadku pojemnika powyżej 360 l na frakcję „mokrą” – pojemnik na frakcję „suchą” o takiej samej pojemności jak na frakcję „mokrą” oraz co najmniej 1 worek o pojemności 80 l na szkło opakowaniowe.
4. W przypadku nieruchomości niezamieszkałych, na których powstają odpady komunalne pojemność pojemników (worków) na odpady frakcji „suchej” oraz na szkło opakowaniowe przyjmuje się:
  - 1) w przypadku zadeklarowania pojemnika od 60 l do 360 l na frakcję „mokrą” – worek o pojemności 120 l na frakcję „suchą” oraz worek o pojemności 80 l na szkło opakowaniowe w ilości adekwatnej do pojemności pojemnika na frakcję „mokrą”,



- 2) w przypadku zadeklarowania pojemnika powyżej 360 l na frakcję „mokrą” – pojemnik na frakcję „suchą” o takiej samej pojemności jak na frakcję „mokrą” oraz worek o pojemności 80l na szkło opakowaniowe w ilości adekwatnej do pojemności pojemnika na frakcję „mokrą”.
5. Kosze, o których mowa w § 6 ust. 1 pkt. 4 rozmieszcza się w miejscach o dużym natężeniu ruchu pieszych.

## § 8

Ustala się następujące warunki rozmieszczania pojemników (worków) na odpady komunalne na terenach nieruchomości:

- 1) na terenie nieruchomości zamieszkałej powinny znajdować się pojemniki o pojemności będącej co najmniej iloczynem liczby osób rzeczywiście zamieszkałych na terenie nieruchomości i obowiązującej dla tej nieruchomości normatywnej ilości odpadów, ustalonej wg zasad określonych w § 7 ust.1.
- 2) na terenie nieruchomości niezamieszkałej na której powstają odpady komunalne powinny znajdować się pojemniki o pojemności nie mniejszej niż wynika to z normatywnej ilości odpadów, ustalonej wg zasad określonych § 7 ust.2
- 3) pojemniki (worki) na odpady komunalne należy ustawiać w miejscach łatwo dostępnych zarówno dla ich użytkowników, jak i dla pracowników przedsiębiorcy odbierającego odpady, w sposób niepowodujący nadmiernych uciążliwości i utrudnień dla mieszkańców nieruchomości lub osób trzecich,
- 4) pojemniki (worki) powinny być ustawione w granicach nieruchomości ( z uwzględnieniem zapisów pkt. 6 i 7 ) w miejscu wyznaczonym, na równej, utwardzonej trwale nawierzchni, zabezpieczonej przed zbieraniem się wody i błota, w miejscu, do którego drogą posiadającą trwałą nawierzchnię, w sposób bezpieczny może dojechać pojazd odbierający odpady. Miejsce ustawienia pojemników właściciel nieruchomości jest obowiązany utrzymywać w czystości,
- 5) pojemniki (worki) powinny być tak usytuowane, aby ich opróżnianie odbywało się bez konieczności wejścia na ogrodzoną część nieruchomości,
- 6) w przypadku właściciela nieruchomości, który nie posiada możliwości ustawienia pojemników (worków) na swojej nieruchomości, dopuszcza się możliwość ustawienia ich na innej, pod warunkiem uregulowania tej kwestii przez niego z właścicielem tej nieruchomości,
- 7) w przypadku, gdy brak jest odpowiedniego dojazdu dla samochodu odbierającego odpady, właściciel nieruchomości zobowiązany jest w dniu odbioru odpadów komunalnych ustawić pojemnik (worki) w miejscu umożliwiającym odbiór tych odpadów przez przedsiębiorcę odbierającego odpady (poza jezdnią, dopuszcza się ustawienie pojemnika na chodniku w przypadku, gdy nie stwarza jego lokalizacja zagrożenia bądź uciążliwości dla korzystających z chodnika), w odległości nie większej niż 10 metrów od drogi, po której może bezpiecznie przejechać samochód odbierający odpady (śmieciarka), z uwzględnieniem spełnienia wymogu, o którym mowa w pkt. 4 i 6.

## § 9

1. Gmina przejmuje obowiązek wyposażenia nieruchomości w pojemniki (worki) służące do zbierania odpadów komunalnych i utrzymuje je w odpowiednim stanie technicznym (nie dotyczy pojemników, o których mowa w §6 ust. 1pkt 8 lit. b i c oraz w pkt 9).
2. Gmina zapewnia w przypadku nieruchomości zamieszkałych o zabudowie wielolokalowej utrzymanie pojemników w odpowiednim stanie sanitarnym i porządkowym oraz ich dezynfekcję. Na pozostałych nieruchomościach obowiązek utrzymania pojemników w czystości oraz dezynfekcja co najmniej raz na kwartał spoczywa na właścicielach nieruchomości.
3. W pojemnikach na odpady komunalne nie można gromadzić: śniegu, lodu, gorącego popiołu i żużlu, odpadów z remontów, ziemi, szlamów, substancji toksycznych, żrących, zużytego sprzętu elektrycznego i elektronicznego, odpadów zielonych.
4. Zakazuje się poddawanie procesowi zgniatania odpadów komunalnych umieszczonych w pojemnikach (nie dotyczy prasokontenerów).



## ROZDZIAŁ IV

### **Częstotliwość i sposoby pozbywania się odpadów komunalnych i nieczystości ciekłych z terenu nieruchomości oraz terenów przeznaczonych do użytku publicznego**

#### § 10

1. Każda nieruchomość, na której powstają odpady powinna być wyposażona w odpowiednią ilość pojemników (worków) gwarantującą umieszczenie w nich wszystkich powstających odpadów, z zachowaniem wymogów ujętych w § 3 i § 7 niniejszego regulaminu.
2. Zbieranie przez właściciela nieruchomości odpadów komunalnych jako frakcja „mokra” oraz odpadów komunalnych opakowaniowych, papieru i tektury, tworzyw sztucznych - łącznie zbieranych, jako frakcja „sucha”, winno odbywać się poprzez ich umieszczenie w odpowiednich pojemnikach (workach) z zachowaniem wymogów niniejszego regulaminu.
3. Dopuszcza się zbieranie odpadów komunalnych bez prowadzenia ich segregacji z zastrzeżeniem, że do pojemnika na odpady zmieszane nie można wrzucać: odpadów zielonych (trawy, liści, gałęzi), przeterminowanych leków, chemikaliów, zużytych baterii i akumulatorów, zużytego sprzętu elektrycznego i elektronicznego, odpadów z remontów i budowlanych, odpadów niebezpiecznych, opon, odpadów wielkogabarytowych z zachowaniem zasad określonych w niniejszym regulaminie.

#### § 11

1. Ustala się następującą częstotliwość pozbywania się odpadów komunalnych z terenów nieruchomości oraz terenów przeznaczonych do wspólnego użytku publicznego:
  - 1) odpady komunalne zbierane jako frakcja „mokra”:
    - a) w zabudowie jednorodzinnej – nie rzadziej niż jeden raz w tygodniu,
    - b) w zabudowie wielolokalowej - nie rzadziej niż dwa razy w tygodniu,
    - c) z terenów nieruchomości, na której nie zamieszkują mieszkańcy, a powstają odpady – nie rzadziej niż jeden raz w tygodniu,
  - 2) odpady opakowaniowe, papier i tekturę, tworzywa sztuczne, odzież, obuwie i tekstylia w zależności od rodzaju zabudowy:
    - a) w zabudowie jednorodzinnej:
      - odpady ze szkła opakowaniowego – nie rzadziej niż jeden raz w miesiącu,
      - odpady opakowaniowe (z wyłączeniem szkła opakowaniowego), papier i tekturę, tworzywa sztuczne, odzież, obuwie i tekstylia - łącznie zbierane jako frakcja „sucha”, – nie rzadziej niż co drugi tydzień,
    - b) w zabudowie wielolokalowej odpady opakowaniowe (z wyłączeniem szkła opakowaniowego), papier i tektura, tworzywa sztuczne, odzież, obuwie i tekstylia - łącznie zbierane jako frakcja „sucha” – nie rzadziej niż jeden raz w tygodniu,
    - c) z terenów nieruchomości, na której nie zamieszkują mieszkańcy, a powstają odpady:
      - odpady ze szkła opakowaniowego – nie rzadziej niż jeden raz w miesiącu,
      - odpady opakowaniowe (z wyłączeniem szkła opakowaniowego), papier i tekturę, tworzywa sztuczne, odzież, obuwie i tekstylia - łącznie zbierane jako frakcja „sucha” – nie rzadziej niż co drugi tydzień.
  - 3) odpady komunalne niesegregowane – zmieszane:
    - a) w zabudowie jednorodzinnej – nie rzadziej niż jeden raz w tygodniu,
    - b) w zabudowie wielolokalowej - nie rzadziej niż dwa razy w tygodniu,
    - c) z terenów nieruchomości, na której nie zamieszkują mieszkańcy, a powstają odpady – nie rzadziej niż jeden raz w tygodniu,
  - 4) odpady komunalne z koszy ulicznych, koszy na przystankach autobusowych, koszy w parkach i skwerach – nie rzadziej niż jeden raz w tygodniu.
2. Dopuszcza się w uzasadnionych przypadkach możliwość interwencyjnego odbioru odpadów komunalnych z nieruchomości (odpłatnie przez przedsiębiorcę odbierającego odpady) po wcześniejszym pisemnym zgłoszeniu takiej potrzeby przez właściciela nieruchomości do Gminy. W zgłoszeniu należy podać: adres nieruchomości na której znajdują się odpady, telefon kontaktowy oraz szacunkową ilość odpadów komunalnych przeznaczonych do odbioru (w m<sup>3</sup>). Odbiór interwencyjny odbywać się może nie częściej niż dwa razy w ciągu roku.

## § 12

1. Nieczystości ciekłe z nieruchomości powinny być odprowadzane do kanalizacji sanitarnej. Dopuszcza się odprowadzenie nieczystości ciekłych do zbiornika bezodpływowego lub do przydomowej oczyszczalni ścieków bytowych, jeżeli brak jest w rejonie kolektora kanalizacji sanitarnej.
2. Nieczystości ciekłe powinny być usuwane z nieruchomości z częstotliwością gwarantującą, że nie nastąpi: wypływ ze zbiornika - zwłaszcza wynikający z jego przepełnienia, a także zanieczyszczenie powierzchni ziemi i wód podziemnych, jednak nie rzadziej niż raz na pół roku.
3. Usuwanie nieczystości ciekłych z szaleatów przenośnych powinno odbywać się z częstotliwością zapobiegającą ich przepełnieniu, jednak nie rzadziej niż jeden raz w tygodniu.

## ROZDZIAŁ V

### Inne wymagania wynikające z wojewódzkiego planu gospodarki odpadami

## § 13

Kompostowanie odpadów ulegających biodegradacji w przydomowych kompostownikach we własnym zakresie na terenie nieruchomości (z wyłączeniem zabudowy wielolokalowej o dużej gęstości zaludnienia) winno być prowadzone w sposób niepowodujący uciążliwości dla sąsiednich nieruchomości i ich mieszkańców, zanieczyszczenia terenu oraz wód powierzchniowych i podziemnych.

## ROZDZIAŁ VI

### Obowiązki osób utrzymujących zwierzęta domowe, mające na celu ochronę przed zagrożeniem lub uciążliwością dla ludzi oraz przed zanieczyszczeniem terenów przeznaczonych do wspólnego użytku

## § 14

1. Utrzymujący zwierzęta domowe są zobowiązani do sprawowania właściwej opieki nad tymi zwierzętami, w taki sposób, aby nie powodowały one zagrożenia dla bezpieczeństwa ludzi oraz innych zwierząt, a w szczególności dołożenia starań, by zwierzęta te były jak najmniej uciążliwe dla otoczenia. Dopuszcza się pozostawienie zwierzęcia bez dozoru, jeżeli zwierzę jest należycie uwiązane lub znajduje się w pomieszczeniu zamkniętym bądź na terenie ogrodzonym, w sposób uniemożliwiający samodzielne wydostanie się zwierzęcia z niego.
2. Utrzymujący gady, płazy, ptaki i owady w lokalach mieszkalnych lub użytkowych są zobowiązani zabezpieczyć je przed wydostaniem się z pomieszczenia.
3. Zwierzęta egzotyczne mogą być wyprowadzane poza lokal jedynie na uwięzi (w klatce).

## § 15

1. Na tereny przeznaczone do wspólnego lub publicznego użytku psy mogą być wyprowadzane tylko na smyczy i w kagańcu. Zwolnienie psa ze smyczy jest dozwolone tylko w miejscach mało uczęszczanych i pod warunkiem, że pies ma kaganiec, a właściciel (opiekun) ma możliwość sprawowania bezpośredniej kontroli nad nim.
2. Przewożenie zwierząt środkami komunikacji publicznej jest możliwe tylko na zasadach ustalonych przez przewoźnika.
3. Psów i innych zwierząt domowych nie należy wprowadzać:
  - 1) do obiektów użytku publicznego, placówek handlowych lub gastronomicznych jeżeli zakaz taki wynika z wyraźnego oznakowania dokonanego przez właściciela nieruchomości (placówki czy obiektu),

- 2) na tereny placów gier i zabaw dla dzieci.
4. Przepis ust. 3 pkt 1 nie dotyczy psów, które pełnią rolę przewodnika dla osoby niewidomej.
5. Hodowli zwierząt domowych nie należy prowadzić w zabudowie wielolokalowej i jej otoczeniu.

#### § 16

Utrzymujący zwierzęta domowe są zobowiązani do:

- 1) Usunięcia spowodowanych przez nie zanieczyszczeń na klatkach schodowych lub w innych pomieszczeniach budynków służących do użytku publicznego, a także na terenach użytku publicznego takich jak: ulice, chodniki, parki, skwery, zieleńce, itp. Zebrane zanieczyszczenia należy umieszczać w szczelnych opakowaniach i wrzucać do specjalistycznych koszy na psie odchody, bądź do koszy na odpady komunalne.
- 2) Zlecenia na własny koszt usuwania padłych zwierząt poprzez przedsiębiorcę posiadającego zezwolenie na transport tego typu odpadów lub prowadzenie działalności w zakresie prowadzenia grzebowisk i spalarni zwłok zwierzęcych i ich części.

#### § 17

Zwierzęta domowe pozbawione opieki będą wyłapywane przez osoby posiadające zezwolenie na prowadzenie tego rodzaju działalności i przewożone do schroniska dla bezdomnych zwierząt.

### ROZDZIAŁ VII

#### **Wymagania utrzymywania zwierząt gospodarskich na terenach wyłączonych z produkcji rolniczej**

#### § 18

1. Wprowadza się całkowity zakaz utrzymywania zwierząt gospodarskich na terenach wyłączonych z produkcji rolniczej na obszarach określonych na załączniku graficznym do niniejszej uchwały.
  - 1) Obszar A ograniczony jest: zachodnią, północną, oraz wschodnią granicą osiedla Baranówka, al. Wyzwolenia, ul. gen. Maczka, lewym brzegiem rzeki Wisłok, ul. Lwowską, ul. Szkolną, ul. Traugutta, ul. Morgową, ul. Kujawską, ul. Leszka Czarnego, ul. Witolda, południową granicą zmiany nr 1/53/4/02 Miejscowego Planu Zagospodarowania Przestrzennego nr 17/3/99 w rejonie al. Armii Krajowej w Rzeszowie, południową granicą zmiany nr 179/6/2009 MPZP nr 17/3/99 w rejonie al. Armii Krajowej w Rzeszowie, południową granicą Miejscowego Planu Zagospodarowania Przestrzennego nr 16/2/99 przy al. Armii Krajowej w Rzeszowie, al. Armii Krajowej, granicami Miejscowego Planu Zagospodarowania Przestrzennego nr 116/24/2005 „Błonia Papieskie” w rejonie skrzyżowania al. Armii Krajowej i ul. Sikorskiego w Rzeszowie, północną i wschodnią granicą Miejscowego Planu Zagospodarowania Przestrzennego nr 118/26/2005 na południe od ogrodów działkowych Zalesie, ul. Wieniawskiego, ul. Czajkowskiego, ul. Osterwy, ul. Robotniczą, al. Sikorskiego, al. Powstańców Warszawy, ul. Emilii Plater, ul. Wielkopolską, ul. Poznańską, ul. Podkarpacką, torami bocznicy kolejowej, linią kolejową relacji Rzeszów – Jasło, al. Batalionów Chłopskich, ul. Staroniwską, zachodnią granicą Miejscowego Planu Zagospodarowania Przestrzennego nr 29/11/2000 w rejonie ul. Szewskiej, zachodnią granicą Miejscowego Planu Zagospodarowania Przestrzennego nr 32/14/2000 „Wzgórza Staroniwskie” przy ul. Wincentego Witosa w Rzeszowie, ul. Bł. Karoliny Kózki, ul. Biecką zachodnią oraz północną do ul. Krakowskiej granicą Miejscowego Planu Zagospodarowania Przestrzennego nr 73/3/2004 „Przybyszówka – Kantorówka – 2” przy ul. Ustrzyckiej w Rzeszowie.
  - 2) Obszar B obejmuje tereny Miejscowych Planów Zagospodarowania Przestrzennego: nr 156/11/2007 w rejonie „Rzeszów – Dworzysko” oraz nr 190/2/2010 w rejonie „Miłocin – Park” w Rzeszowie – część A
  - 3) Obszar C obejmuje tereny Miejscowych Planów Zagospodarowania Przestrzennego: nr 141/12/2006 przy ul. Lubelskiej w Rzeszowie, nr 28/10/2000 „Staromieście – Wygoda”

przy ul. Lubelskiej w Rzeszowie , nr 5/2/96 Staromieście Ogrody w Rzeszowie, nr 6/3/96 „Centrum Handlowo – Usługowego” przy ul. Lubelskiej, nr 136/7/2006 dla terenów przemysłowych w dzielnicy Załęże w Rzeszowie oraz nr 164/3/2008 „Staromieście – Brzeźnik – Wschód” w Rzeszowie w rejonie ulicy Lubelskiej

- 4) Obszar D zawiera się w granicach Miejscowego Planu Zagospodarowania Przestrzennego nr 74/4/2004 przy cmentarzu komunalnym Wilkowyja w Rzeszowie
  - 5) Obszar E zawiera się w granicach Miejscowego Planu Zagospodarowania Przestrzennego nr 191/3/2010 w rejonie ul. Hetmańskiej i ul. Matuszczaka w Rzeszowie
2. Dopuszcza się utrzymanie zwierząt gospodarskich w gospodarstwach typu zagrodowego wyposażonych w budynki inwentarskie spełniające wymogi stawiane tym obiektom z wyłączeniem obszarów określonych w ust. 1.

#### § 19

Na terenach poza obszarami określonymi w § 18 ust. 1 wyłączonymi z produkcji rolniczej, zwierzęta gospodarskie mogą być utrzymywane pod warunkiem przestrzegania następujących zasad:

- 1) gromadzenia i usuwania powstających, w związku z utrzymaniem, odpadów i nieczystości w sposób zgodny z prawem, w tym zwłaszcza z wymaganiami niniejszego Regulaminu i nie powodowania zanieczyszczenia terenu nieruchomości oraz wód powierzchniowych i podziemnych, a także powietrza,
- 2) nie powodowania w związku z prowadzonym utrzymaniem, wobec innych osób zamieszkujących na nieruchomości lub nieruchomościach sąsiednich, uciążliwości takich jak hałas, odory itp., oraz nie powodowania pogorszenia warunków zdrowotnych ludzi,
- 3) przestrzegania obowiązujących przepisów sanitarno – epidemiologicznych.

### ROZDZIAŁ VIII

#### Obszary podlegające obowiązkowej deratyzacji i terminy jej przeprowadzania

#### § 20

1. Ustala się, że obowiązkowej deratyzacji podlega cały obszar Gminy Miasto Rzeszów.
2. Deratyzacja, o której mowa w ust. 1, powinna być przeprowadzona w szczególności w:
  - 1) altanach śmietnikowych, zsykach i pomieszczeniach zsykowych,
  - 2) korytarzach piwnicznych,
  - 3) komorach i węzłach cieplnych,
  - 4) innych pomieszczeniach, w których występują gryzonie tj. magazynach, składach, elewatorach, itp.

#### § 21

Deratyzacja powinna być przeprowadzona dwukrotnie w każdym roku w miesiącach: kwiecień – maj i październik – listopad.

## ROZDZIAŁ IX

### Postanowienia końcowe

#### § 22

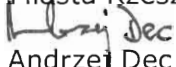
Wykonanie uchwały powierza się Prezydentowi Miasta Rzeszowa.

#### § 23

Traci moc Uchwała Nr LXXVIII/1405/2014 Rady Miasta Rzeszowa z dnia 8 lipca 2014r. w sprawie uchwalenia Regulaminu utrzymania czystości i porządku na terenie Gminy Miasto Rzeszów - z późniejszymi zmianami.

#### § 24

Uchwała wchodzi w życie po upływie 14 dni od dnia jej ogłoszenia w Dzienniku Urzędowym Województwa Podkarpackiego.

Przewodniczący  
Rady Miasta Rzeszowa  
  
Andrzej Dec

## **Uzasadnienie**

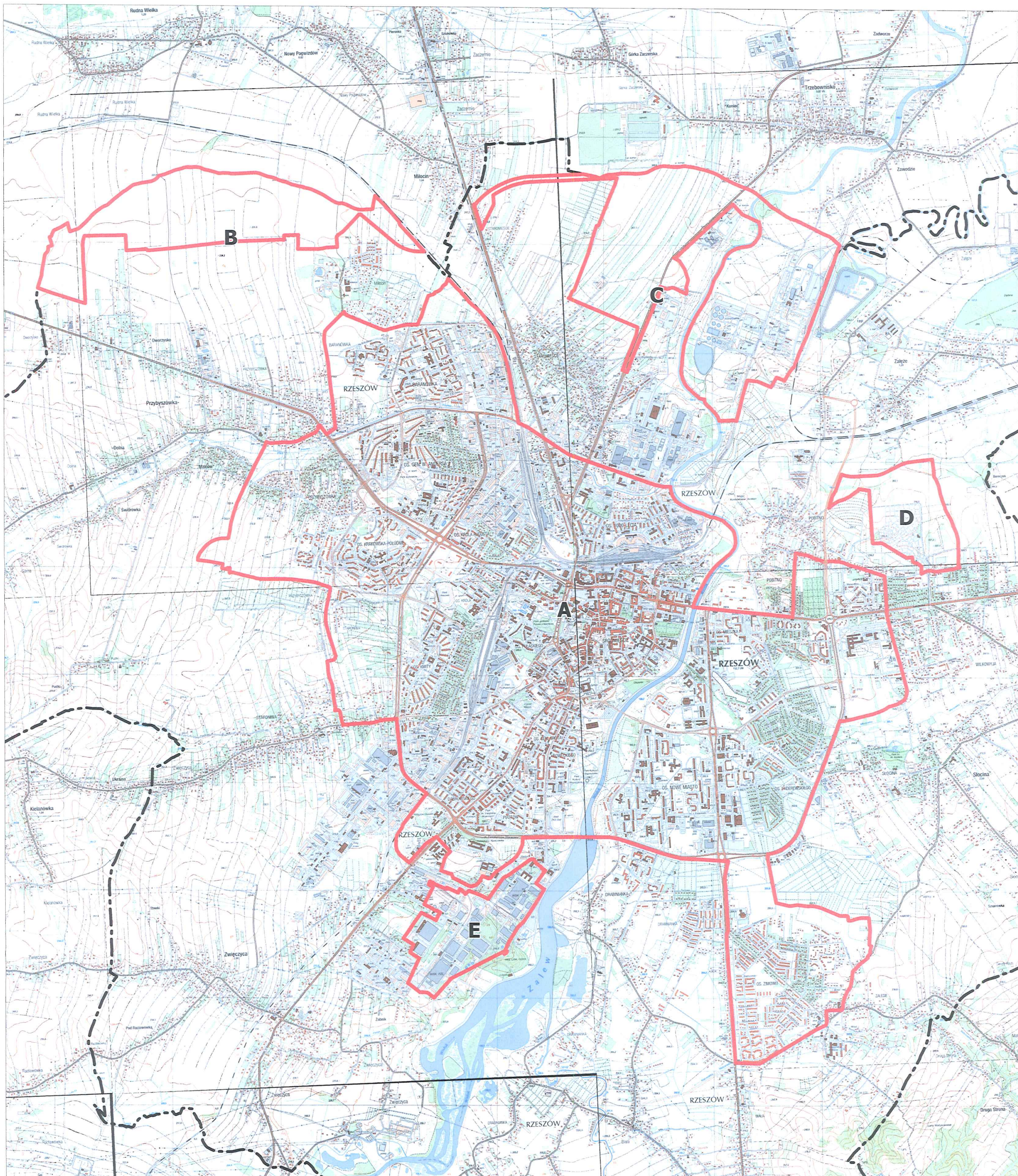
W związku z art. 11 ustawy z dnia 28 listopada 2014r. o zmianie ustawy o utrzymaniu czystości i porządku w gminach oraz niektórych innych ustaw (Dz.U. 2015r. poz. 87) wybrane akty prawa miejscowego m.in. Uchwała Nr LXXVIII/1405/2014 Rady Miasta Rzeszowa z dnia 8 lipca 2014r. w sprawie uchwalenia Regulaminu utrzymania czystości i porządku na terenie Gminy Miasto Rzeszów - z późniejszymi zmianami - zachowują moc nie dłużej niż 18 miesięcy od dnia wejścia w/w ustawy (tj. od 1 lutego 2015r.).

W związku z powyższym zachodzi konieczność podjęcia przedmiotowej uchwały.

Ponadto w uchwale doprecyzowana została dopuszczalna w ciągu roku ilość zgłoszeń odbioru interwencyjnego odpadów komunalnych z nieruchomości oraz sposób zgłaszania usługi przez właścicieli nieruchomości.



**ZAŁĄCZNIK DO UCHWAŁY NR XXVI/567/2016  
RADY MIASTA RZESZÓWA  
Z DNIA 17 MAJA 2016 R.**



 **OBSZARY OBJĘTE CAŁKOWITYM ZAKAZEM  
UTRZYMANIA ZWIERZĄT GOSPODARSKICH**