

Statut Miejskiego Ośrodka Pomocy Społecznej w Rzeszowie

Rozdział I

Postanowienia ogólne

§ 1

Miejski Ośrodek Pomocy Społecznej w Rzeszowie zwany dalej „Ośrodkiem”, działa na podstawie :

1. Ustawy z dnia 8 marca 1990 roku o samorządzie gminnym (Dz.U. z 2001 r. Nr 142, poz. 1591 z późn. zm.),
2. Ustawy z dnia 5 czerwca 1998 roku o samorządzie powiatowym (Dz.U. z 2001 r. Nr 142, poz. 1592 z późn. zm.),
3. Ustawy z dnia 12 marca 2004 roku o pomocy społecznej (Dz.U. z 2004 r. Nr 64, poz. 593 z późn. zm.),
4. Innych ustaw, a w szczególności :
 - 1) Ustawy z dnia 28 listopada 2003 r. o świadczeniach rodzinnych (Dz.U. z 2006 r. Nr 139, poz. 992 z późn. zm.),
 - 2) Ustawy z dnia 21 czerwca 2001 r. o dodatkach mieszkaniowych (Dz.U. z 2001 r. Nr 71, poz. 734 z późn. zm.),
 - 3) Ustawy z dnia 22 kwietnia 2005 r. o postępowaniu wobec dłużników alimentacyjnych oraz zaliczce alimentacyjnej (Dz.U. z 2005 r. Nr 86, poz. 732 z późn. zm.),
5. Ustawy z dnia 30 czerwca 2005 r. o finansach publicznych (Dz.U. z 2005 r. Nr 249, poz. 2104 z późn. zm.),
6. Uchwały Nr XI/48/90 Miejskiej Rady Narodowej w Rzeszowie z dnia 20 lutego 1990 roku w sprawie powołania Miejskiego Ośrodka Pomocy Społecznej w Rzeszowie,
7. Niniejszego Statutu.

§ 2

1. Siedzibą Ośrodka jest Miasto Rzeszów.
2. Ośrodek jest jednostką budżetową Gminy – Miasta Rzeszów – miasta na prawach powiatu.
3. Ośrodek, w imieniu Prezydenta Miasta Rzeszowa, sprawuje nadzór nad działalnością rodzinnej opieki zastępczej, ośrodka adopcyjno-opiekuńczego, poradnictwa specjalistycznego, w tym rodzinnego oraz ośrodków wsparcia, domów pomocy społecznej i placówek opiekuńczo-wychowawczych.

4. Działalność Ośrodka finansowana jest :
 - 1) ze środków budżetu Państwa,
 - 2) ze środków budżetu Miasta Rzeszowa,
 - 3) ze środków pozabudżetowych.
5. Podstawę gospodarki finansowej Ośrodka stanowi plan finansowy opracowywany na każdy rok.
6. Ośrodek prowadzi rachunkowość w oparciu o obowiązujące przepisy prawa i sporządza na ich podstawie sprawozdawczość finansową.
7. Prawa i obowiązki pracowników Ośrodka regulują przepisy ustawy o pracownikach samorządowych.

Rozdział II

Cele i zadania Ośrodka

§ 3

Celem działania Ośrodka jest wspieranie osób i rodzin zamieszkałych na terenie Miasta Rzeszowa w wysiłkach zmierzających do zaspokojenia niezbędnych potrzeb i umożliwienie im życia w warunkach odpowiadających godności człowieka.

§ 4

1. Ośrodek realizuje zadania z zakresu pomocy społecznej należące do kompetencji gminy i powiatu, zapewniając odpowiednią infrastrukturę dla realizacji tych zadań oraz środki na wynagrodzenia pracowników.
2. Ośrodek opracowuje i realizuje miejską strategię rozwiązywania problemów społecznych ze szczególnym uwzględnieniem programów pomocy społecznej, profilaktyki i rozwiązywania problemów alkoholowych i innych, których celem jest integracja osób i rodzin z grup szczególnego ryzyka.

§ 5

1. **Zadania własne gminy o charakterze obowiązkowym realizowane przez Ośrodek :**
 - 1) sporządzanie bilansu potrzeb w zakresie pomocy społecznej,
 - 2) udzielanie schronienia, zapewnienie posiłku oraz niezbędnego ubrania osobom tego pozbawionym,
 - 3) przyznawanie i wypłacanie zasiłków okresowych,
 - 4) przyznawanie i wypłacanie zasiłków celowych,

- 5) przyznawanie i wypłacanie zasiłków celowych na pokrycie wydatków powstałych w wyniku zdarzenia losowego,
- 6) przyznawanie i wypłacanie zasiłków celowych na pokrycie wydatków na świadczenia zdrowotne osobom bezdomnym oraz innym osobom nie posiadającym dochodu i możliwości uzyskania świadczeń na podstawie przepisów o powszechnym ubezpieczeniu w Narodowym Funduszu Zdrowia,
- 7) opłacanie składek na ubezpieczenia emerytalne i rentowe za osoby, które zrezygnują z zatrudnienia w związku z koniecznością sprawowania bezpośredniej, osobistej opieki nad długotrwale lub ciężko chorym członkiem rodziny oraz nie zamieszkującymi wspólnie matką, ojcem lub rodzeństwem,
- 8) praca socjalna,
- 9) organizowanie i świadczenie usług, w tym specjalistycznych, w miejscu zamieszkania,
- 10) prowadzenie i zapewnienie miejsc w placówkach opiekuńczo-wychowawczych wsparcia dziennego lub mieszkaniach chronionych,
- 11) tworzenie systemu profilaktyki i opieki nad dzieckiem i rodziną,
- 12) dożywianie dzieci,
- 13) sprawienie pogrzebu, w tym osobom bezdomnym,
- 14) kierowanie do domów pomocy społecznej i ponoszenie odpłatności za pobyt mieszkańców miasta w tych domach,
- 15) sporządzanie sprawozdawczości i przekazywanie jej Wojewodzie, również w wersji elektronicznej z zastosowaniem systemu informatycznego.

2. Zadania własne gminy realizowane przez Ośrodek :

- 1) przyznawanie i wypłacanie zasiłków specjalnych celowych ,
- 2) prowadzenie i zapewnienie miejsc w ośrodkach wsparcia o zasięgu gminnym oraz kierowanie do nich osób wymagających takiej formy opieki,
- 3) podejmowanie innych zadań z zakresu pomocy społecznej wynikających z rozeznanych potrzeb, w tym tworzenie i realizacja programów osłonowych,
- 4) współpraca z powiatowym urzędem pracy w zakresie upowszechniania ofert pracy oraz informacji o wolnych miejscach pracy, usługach poradnictwa zawodowego i o szkoleniach.

3. Zadania z zakresu administracji rządowej zlecone gminie realizowane przez Ośrodek :

- 1) przyznawanie i wypłacanie zasiłków stałych,
- 2) opłacanie składek na ubezpieczenie zdrowotne osobom pobierającym zasiłek stały niepodlegającym obowiązkowi ubezpieczenia zdrowotnego z innego tytułu,
- 3) organizowanie i świadczenie usług opiekuńczych w miejscu zamieszkania dla osób z zaburzeniami psychicznymi,
- 4) przyznawanie i wypłacanie zasiłków celowych na pokrycie wydatków związanych z klęską żywiołową lub ekologiczną,
- 5) prowadzenie i rozwój infrastruktury środowiskowych domów samopomocy dla osób z zaburzeniami psychicznymi,
- 6) realizacja zadań wynikających z rządowych programów pomocy społecznej, mających na celu ochronę poziomu życia osób, rodzin i grup społecznych oraz rozwój specjalistycznego wsparcia,
- 7) realizacja zadań z zakresu pomocy społecznej wynikających z innych ustaw.

4. Zadania powiatu realizowane przez Ośrodek :

- 1) prowadzenie specjalistycznego poradnictwa,
- 2) organizowanie opieki w rodzinach zastępczych, udzielanie pomocy pieniężnej na częściowe pokrycie kosztów utrzymania umieszczonych w nich dzieci,
- 3) zapewnienie opieki i wychowania dzieciom całkowicie lub częściowo pozbawionym opieki rodziców, w szczególności przez organizowanie i prowadzenie ośrodka adopcyjno-opiekuńczego, placówek opiekuńczo-wychowawczych, w tym placówek wsparcia dziennego, a także tworzenie i wdrażanie programów pomocy dziecku i rodzinie,
- 4) przyznawanie pomocy pieniężnej na usamodzielnienie i na kontynuowanie nauki oraz pomoc w integracji ze środowiskiem osobom opuszczającym placówki opiekuńczo-wychowawcze typu rodzinnego i socjalizacyjnego, domy pomocy społecznej dla dzieci i młodzieży niepełnosprawnych intelektualnie, domy samotnych matek z małoletnimi dziećmi i kobiet w ciąży, rodziny zastępcze, schroniska dla nieletnich, zakłady poprawcze, specjalne ośrodki szkolno-wychowawcze i młodzieżowe ośrodki wychowawcze,
- 5) pomoc w integracji ze środowiskiem osobom, które otrzymały status uchodźcy,
- 6) pomoc osobom mającym trudności w przystosowaniu się do życia po opuszczeniu zakładu karnego,
- 7) prowadzenie i rozwój infrastruktury domów pomocy społecznej o zasięgu ponadgminnym oraz umieszczanie w nich skierowanych osób,

- 8) prowadzenie mieszkań chronionych,
- 9) prowadzenie ośrodka interwencji kryzysowej,
- 10) podejmowanie działań zmierzających do ograniczania skutków niepełnosprawności,
- 11) opracowywanie i realizacja Powiatowego Programu Działań na Rzecz Osób Niepełnosprawnych,
- 12) współpraca z organizacjami pozarządowymi i fundacjami działającymi na rzecz osób niepełnosprawnych w zakresie rehabilitacji społecznej tych osób,
- 13) dofinansowanie :
 - a) uczestnictwa osób niepełnosprawnych i ich opiekunów w turnusach rehabilitacyjnych,
 - b) sportu, kultury, rekreacji osób niepełnosprawnych,
 - c) zaopatrzenia w sprzęt rehabilitacyjny, przedmioty ortopedyczne i środki pomocnicze przyznawane osobom niepełnosprawnym na podstawie odrębnych przepisów,
 - d) likwidacji barier architektonicznych, w komunikowaniu się i technicznych, w związku z indywidualnymi potrzebami osób niepełnosprawnych,
 - e) rehabilitacji dzieci i młodzieży,
- 14) dofinansowanie kosztów tworzenia i działania warsztatów terapii zajęciowej,
- 15) zapewnienie funkcjonowania Powiatowego Zespołu do Spraw Orzekania o Niepełnosprawności dla Miasta Rzeszowa,
- 16) opracowywanie i przedstawianie planów zadań i informacji z prowadzonej działalności oraz ich udostępnianie na potrzeby samorządu województwa,
- 17) przedstawianie Prezesowi Zarządu PFRON sprawozdań rzeczowo finansowych o zadaniach zrealizowanych z otrzymanych z Funduszu środków,
- 18) udzielanie informacji o prawach i uprawnieniach,
- 19) szkolenie i doskonalenie zawodowe pracowników oraz doradztwo metodyczne,
- 20) podejmowanie innych działań wynikających z rozeznanych potrzeb, w tym tworzenie i realizacja programów osłonowych,
- 21) sporządzanie bilansu potrzeb i sprawozdawczości i przekazywanie Wojewodzie.

5. Zadania powiatu z zakresu administracji rządowej realizowane przez Ośrodek :

- 1) pomoc uchodźcom w zakresie indywidualnego programu integracji oraz opłacanie za te osoby składek na ubezpieczenie zdrowotne,

- 2) prowadzenie i rozwój infrastruktury ośrodka wsparcia dla osób z zaburzeniami psychicznymi,
- 3) realizacja zadań wynikających z rządowych programów pomocy społecznej mających na celu ochronę poziomu życia osób, rodzin i grup społecznych oraz rozwój specjalistycznego wsparcia,
- 4) pomoc w formie usług opiekuńczych dla kombatantów i osób represjonowanych,
- 5) analiza sytuacji życiowej kombatantów i osób represjonowanych oraz podejmowanie w tym zakresie stosownych inicjatyw,
- 6) pomoc w przygotowaniu udokumentowanych wniosków o przyznanie w drodze wyjątku emerytur i rent.

6. Inne zadania gminy realizowane przez Ośrodek :

- 1) prowadzenie postępowań i wydawanie decyzji administracyjnych w sprawach świadczeń rodzinnych,
- 2) opłacanie składek na ubezpieczenia emerytalne i rentowe za osoby pobierające świadczenia pielęgnacyjne,
- 3) opłacanie składek na ubezpieczenie zdrowotne za osoby pobierające świadczenie pielęgnacyjne lub dodatek do zasiłku rodzinnego z tytułu samotnego wychowywania dziecka i utraty prawa do zasiłku dla bezrobotnych na skutek upływu ustawowego okresu jego pobierania, niepodlegające obowiązkowi tego ubezpieczenia z innego tytułu,
- 4) prowadzenie postępowań i wydawanie decyzji administracyjnych w sprawach dodatków mieszkaniowych,
- 5) prowadzenie postępowań i wydawanie decyzji administracyjnych w sprawach zaliczki alimentacyjnej,
- 6) prowadzenie postępowania wobec dłużników alimentacyjnych.

§ 6

Ośrodek realizuje swoje zadania wspólnie z organami administracji rządowej i samorządowej współpracując, na zasadzie partnerstwa, z organizacjami społecznymi i pozarządowymi, Kościołem Katolickim, innymi kościołami, związkami wyznaniowymi oraz osobami fizycznymi i prawnymi.

Rozdział III

Organizacja Ośrodka

§ 7

1. Ośrodkiem kieruje dyrektor, który ponosi odpowiedzialność za całokształt jego działalności i reprezentuje Ośrodek na zewnątrz.
2. Dyrektora zatrudnia Prezydent Miasta Rzeszowa.
3. Dyrektor wykonuje swoje zadania przy pomocy trzech zastępców i głównego księgowego.

§ 8

1. W strukturze organizacyjnej Ośrodka wyodrębnia się następujące komórki organizacyjne i samodzielne stanowiska pracy.
 - 1) Dział Pomocy Środowiskowej i Świadczeń, w skład którego wchodzi:
 - a) Sekcja Pomocy Środowiskowej,
 - b) Sekcja Realizacji Świadczeń,
 - c) Stanowisko do Spraw Informacji o Prawach i Uprawnieniach.
 - 2) Dział Usług Opiekuńczych, w ramach którego funkcjonuje Zespół Organizacji i Świadczenia Usług Opiekuńczych i Specjalistycznych Usług Opiekuńczych.
 - 3) Dział Pomocy Instytucjonalnej, Pomocy Dziecku i Rodzinie, w skład którego wchodzi:
 - a) Sekcja do Spraw Pomocy Instytucjonalnej,
 - b) Ośrodek Wsparcia,
 - c) Sekcja do Spraw Pomocy Dziecku i Rodzinie.
 - 4) Ośrodek Poradnictwa Specjalistycznego i Interwencji Kryzysowej.
 - 5) Sekcja do Spraw Rehabilitacji Społecznej Osób Niepełnosprawnych, w ramach której funkcjonuje Wypożyczalnia Sprzętu Rehabilitacyjnego.
 - 6) Dział Świadczeń Socjalnych, w skład którego wchodzi:
 - a) Sekcja Świadczeń Rodzinnych,
 - b) Sekcja Dodatków Mieszkaniowych,
 - c) Sekcja Zaliczek Alimentacyjnych i Postępowania wobec Dłużników Alimentacyjnych,
 - d) Zespół do Spraw Obsługi Rzeczowo-Finansowej i Analiz.
 - 7) Dział Finansowo – Księgowy, w skład którego wchodzi:
 - a) Sekcja Księgowości,

- b) Sekcja Płac,
 - c) Kasa.
 - 8) Sekcja Planowania, Analiz, Statystyki i Nadzoru Finansowego.
 - 9) Dział Spraw Pracowniczych.
 - 10) Dział Organizacyjno-Administracyjny.
 - 11) Sekcja do Spraw Współpracy z Organizacjami Pozarządowymi i Pozyskiwania Funduszy.
 - 12) Stanowisko do Spraw Kontroli Wewnętrznej.
 - 13) Zespół Administratorów Bezpieczeństwa Informacji i Systemu Informatycznego.
 - 14) Powiatowy Zespół do Spraw Orzekania o Niepełnosprawności dla Miasta Rzeszowa.
 - 15) Zespół Obsługi Kuchni dla Ubogich i Bezdomnych.
 - 16) Inspektor BHP.
 - 17) Radca Prawny.
2. Komórkami organizacyjnymi Ośrodka kierują kierownicy.
 3. Ośrodek pełni funkcję koordynatora działań organizacji pozarządowych i innych podmiotów realizujących zadania z zakresu pomocy społecznej.
 4. Strukturę organizacyjną Ośrodka przedstawia Schemat Organizacyjny stanowiący załącznik do Statutu.
 5. Szczegółową organizację i zakres działania komórek organizacyjnych oraz zakres zadań, uprawnień i obowiązków pracowników w nich zatrudnionych określa Regulamin Organizacyjny Ośrodka.
 6. Dyrektor Ośrodka, stosownie do potrzeb, może tworzyć inne komórki organizacyjne lub stanowiska pracy po uzgodnieniu z Prezydentem Miasta Rzeszowa.

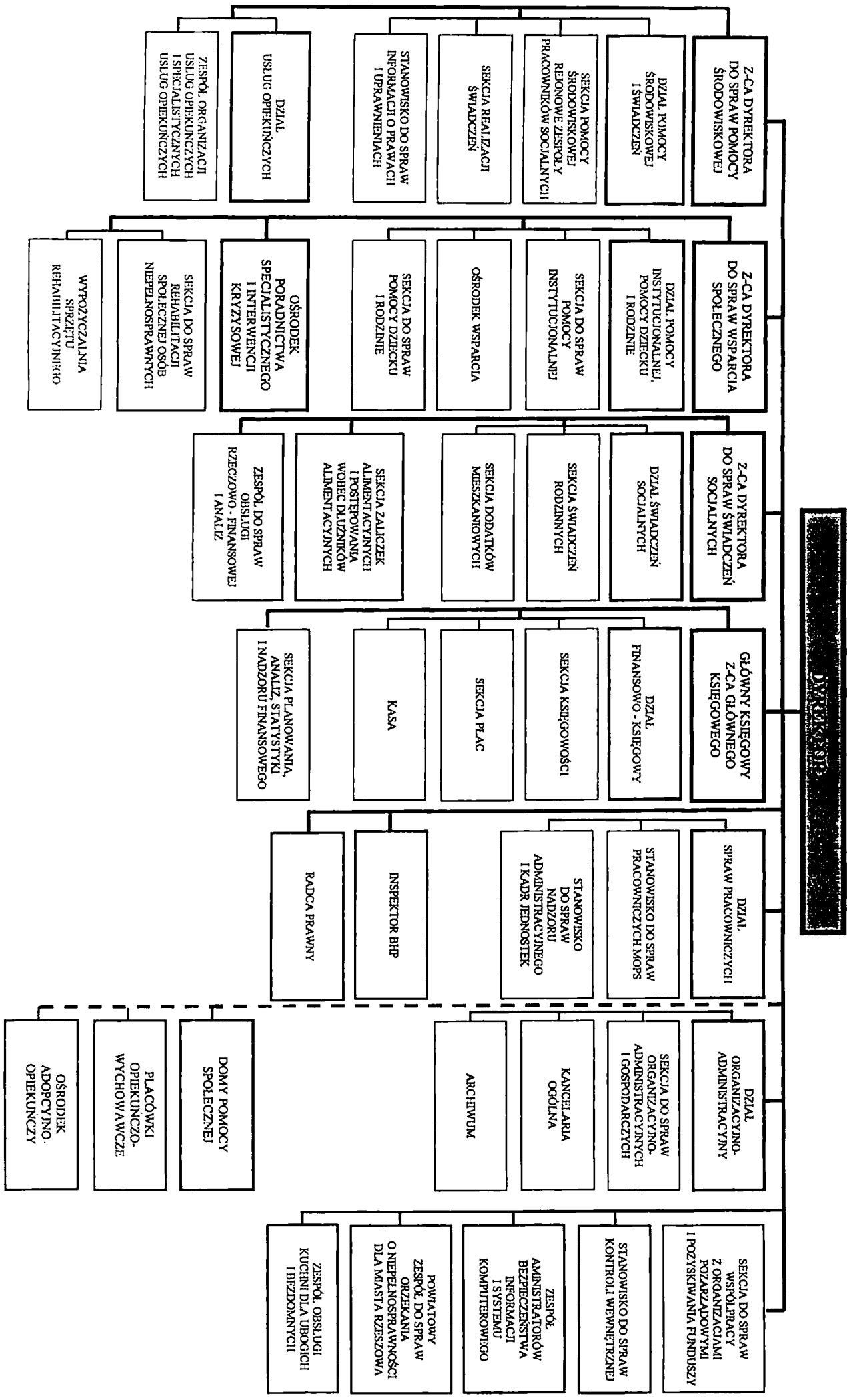
§ 9

Ośrodek używa podłużnej pieczęci o treści : Miejski Ośrodek Pomocy Społecznej w Rzeszowie.

§ 10

Zmiany w Statucie dokonywane są w trybie właściwym dla jego uchwalenia.

SCHEMAT ORGANIZACYJNY MIEJSKIEGO OŚRODKA POMOCY SPOŁECZNEJ W RZESZOWIE



Załącznik do Statutu Miejskiego Ośrodka Pomocy Społecznej w Rzeszowie